

«УТВЕРЖДАЮ»**Директор
ФГБНУ «Федеральный институт
педагогических измерений»****А.Г. Ершов****«31» октября 2012 г.****«СОГЛАСОВАНО»****Председатель
Научно-методического совета
ФГБНУ «ФИПИ» по физике****М.Н. Стриханов****«31» октября 2012 г.****Единый государственный экзамен по ФИЗИКЕ****Пояснения к демонстрационному варианту контрольных
измерительных материалов 2013 года по ФИЗИКЕ**

При ознакомлении с демонстрационным вариантом контрольных измерительных материалов 2013 г. следует иметь в виду, что задания, включённые в демонстрационный вариант, не отражают всех вопросов содержания, которые будут проверяться с помощью вариантов КИМ в 2013 г. Полный перечень вопросов, которые могут контролироваться на едином государственном экзамене 2013 г., приведён в кодификаторе элементов содержания и требованиях к уровню подготовки выпускников общеобразовательных учреждений для проведения в 2013 году единого государственного экзамена по физике.

Назначение демонстрационного варианта заключается в том, чтобы дать возможность любому участнику ЕГЭ и широкой общественности составить представление о структуре будущих КИМ, количестве заданий, их форме, уровне сложности. Приведённые критерии оценки выполнения заданий с развёрнутым ответом, включённые в этот вариант, дают представление о требованиях к полноте и правильности записи развёрнутого ответа.

Эти сведения позволят выпускникам выработать стратегию подготовки и сдачи ЕГЭ.

Единый государственный экзамен по ФИЗИКЕ**Демонстрационный вариант
контрольных измерительных материалов
единого государственного экзамена 2013 года
по физике****подготовлен Федеральным государственным бюджетным
научным учреждением****«ФЕДЕРАЛЬНЫЙ ИНСТИТУТ ПЕДАГОГИЧЕСКИХ ИЗМЕРЕНИЙ»**

**Демонстрационный вариант
контрольных измерительных материалов
для проведения в 2013 году единого государственного экзамена
по ФИЗИКЕ**

Инструкция по выполнению работы

Для выполнения экзаменационной работы по физике отводится 235 минут. Работа состоит из 3 частей, включающих в себя 35 заданий.

Часть 1 содержит 21 задание (А1–А21). К каждому заданию даётся четыре варианта ответа, из которых только один правильный.

Часть 2 содержит 4 задания (В1–В4), на которые надо дать краткий ответ в виде последовательности цифр.

Часть 3 содержит 10 задач: А22–А25 с выбором одного верного ответа и С1–С6, для которых требуется дать развёрнутые решения.

При вычислениях разрешается использовать непрограммируемый калькулятор.

Все бланки ЕГЭ заполняются яркими чёрными чернилами. Допускается использование гелевой, капиллярной или перьевой ручек.

При выполнении заданий Вы можете пользоваться черновиком. Обращаем Ваше внимание на то, что записи в черновике не будут учитываться при оценивании работы.

Советуем выполнять задания в том порядке, в котором они даны. Для экономии времени пропускайте задание, которое не удаётся выполнить сразу, и переходите к следующему. Если после выполнения всей работы у Вас останется время, Вы сможете вернуться к пропущенным заданиям.

Баллы, полученные Вами за выполненные задания, суммируются. Постарайтесь выполнить как можно больше заданий и набрать наибольшее количество баллов.

Желаем успеха!

Ниже приведены справочные данные, которые могут понадобиться Вам при выполнении работы.

Десятичные приставки

Наименование	Обозначение	Множитель	Наименование	Обозначение	Множитель
гига	Г	10^9	санти	с	10^{-2}
мега	М	10^6	милли	м	10^{-3}
кило	к	10^3	микро	мк	10^{-6}
гекто	г	10^2	нано	н	10^{-9}
деци	д	10^{-1}	пико	п	10^{-12}

Константы

число π	$\pi = 3,14$
ускорение свободного падения на Земле	$g = 10 \text{ м/с}^2$
гравитационная постоянная	$G = 6,7 \cdot 10^{-11} \text{ Н} \cdot \text{м}^2 / \text{кг}^2$
универсальная газовая постоянная	$R = 8,31 \text{ Дж}/(\text{моль} \cdot \text{К})$
постоянная Больцмана	$k = 1,38 \cdot 10^{-23} \text{ Дж/К}$
постоянная Авогадро	$N_A = 6 \cdot 10^{23} \text{ моль}^{-1}$
скорость света в вакууме	$c = 3 \cdot 10^8 \text{ м/с}$
коэффициент пропорциональности в законе Кулона	$k = \frac{1}{4\pi\epsilon_0} = 9 \cdot 10^9 \text{ Н} \cdot \text{м}^2 / \text{Кл}^2$
модуль заряда электрона (элементарный электрический заряд)	$e = 1,6 \cdot 10^{-19} \text{ Кл}$
постоянная Планка	$h = 6,6 \cdot 10^{-34} \text{ Дж} \cdot \text{с}$

Соотношение между различными единицами

температура	$0 \text{ К} = -273 \text{ }^\circ\text{С}$
атомная единица массы	$1 \text{ а.е.м.} = 1,66 \cdot 10^{-27} \text{ кг}$
1 атомная единица массы эквивалентна	$931,5 \text{ МэВ}$
1 электронвольт	$1 \text{ эВ} = 1,6 \cdot 10^{-19} \text{ Дж}$

Масса частиц

электрона	$9,1 \cdot 10^{-31} \text{ кг} \approx 5,5 \cdot 10^{-4} \text{ а.е.м.}$
протона	$1,673 \cdot 10^{-27} \text{ кг} \approx 1,007 \text{ а.е.м.}$
нейтрона	$1,675 \cdot 10^{-27} \text{ кг} \approx 1,008 \text{ а.е.м.}$

Плотность

воды	1000 кг/м^3	подсолнечного масла	900 кг/м^3
древесины (сосна)	400 кг/м^3	алюминия	2700 кг/м^3
керосина	800 кг/м^3	железа	7800 кг/м^3
		ртути	$13\,600 \text{ кг/м}^3$

Удельная теплоёмкость

воды	$4,2 \cdot 10^3 \text{ Дж}/(\text{кг} \cdot \text{К})$	алюминия	$900 \text{ Дж}/(\text{кг} \cdot \text{К})$
льда	$2,1 \cdot 10^3 \text{ Дж}/(\text{кг} \cdot \text{К})$	меди	$380 \text{ Дж}/(\text{кг} \cdot \text{К})$
железа	$460 \text{ Дж}/(\text{кг} \cdot \text{К})$	чугуна	$500 \text{ Дж}/(\text{кг} \cdot \text{К})$
свинца	$130 \text{ Дж}/(\text{кг} \cdot \text{К})$		

Удельная теплота

парообразования воды	$2,3 \cdot 10^6 \text{ Дж/кг}$
плавления свинца	$2,5 \cdot 10^4 \text{ Дж/кг}$
плавления льда	$3,3 \cdot 10^5 \text{ Дж/кг}$

Нормальные условия: давление – 10^5 Па , температура – $0 \text{ }^\circ\text{С}$

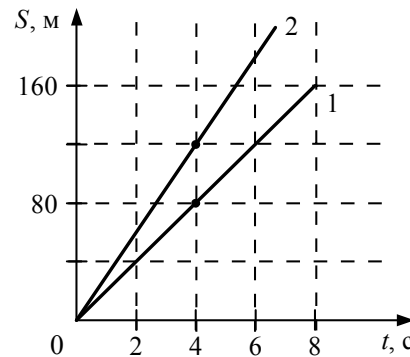
Молярная масса

азота	$28 \cdot 10^{-3} \text{ кг/моль}$	гелия	$4 \cdot 10^{-3} \text{ кг/моль}$
аргона	$40 \cdot 10^{-3} \text{ кг/моль}$	кислорода	$32 \cdot 10^{-3} \text{ кг/моль}$
водорода	$2 \cdot 10^{-3} \text{ кг/моль}$	лития	$6 \cdot 10^{-3} \text{ кг/моль}$
воздуха	$29 \cdot 10^{-3} \text{ кг/моль}$	неона	$20 \cdot 10^{-3} \text{ кг/моль}$
воды	$18 \cdot 10^{-3} \text{ кг/моль}$	углекислого газа	$44 \cdot 10^{-3} \text{ кг/моль}$

Часть 1

При выполнении заданий этой части в бланке ответов № 1 под номером выполняемого Вами задания (A1–A21) поставьте знак «x» в клеточке, номер которой соответствует номеру выбранного Вами ответа.

A1 На рисунке представлены графики зависимости пройденного пути от времени для двух тел. Скорость второго тела v_2 больше скорости первого тела v_1 на величину Δv , равную

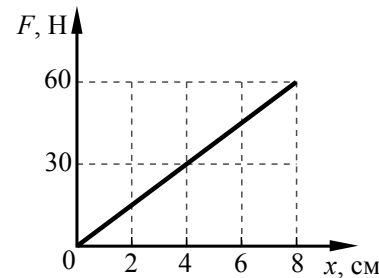


- 1) 10 м/с
- 2) 20 м/с
- 3) 25 м/с
- 4) 40 м/с

A2 Подъёмный кран поднимает груз с постоянным ускорением. На груз со стороны каната действует сила, равная по величине $8 \cdot 10^3$ Н. На канат со стороны груза действует сила, которая

- 1) равна $8 \cdot 10^3$ Н
- 2) меньше $8 \cdot 10^3$ Н
- 3) больше $8 \cdot 10^3$ Н
- 4) равна силе тяжести, действующей на груз

A3 На рисунке представлен график зависимости модуля силы упругости от удлинения пружины. Какова жёсткость пружины?



- 1) 750 Н/м
- 2) 75 Н/м
- 3) 0,13 Н/м
- 4) 15 Н/м

A4 Импульс частицы до столкновения равен \vec{p}_1 , а после столкновения равен \vec{p}_2 , причём $p_1 = p$, $p_2 = \frac{3}{4}p$, $\vec{p}_1 \perp \vec{p}_2$. Изменение импульса частицы при столкновении $\Delta \vec{p}$ равняется по модулю

- 1) $\frac{5}{4}p$
- 2) $\frac{7}{4}p$
- 3) $\frac{\sqrt{7}}{4}p$
- 4) $\frac{1}{4}p$

A5 Изменение скорости тела массой 2 кг, движущегося по оси x , описывается формулой $v_x = v_{0x} + a_x t$, где $v_{0x} = 8$ м/с, $a_x = -2$ м/с², t – время в секундах. Кинетическая энергия тела через 3 с после начала движения равна

- 1) 4 Дж
- 2) 36 Дж
- 3) 100 Дж
- 4) 144 Дж

A6 В таблице представлены данные о положении шарика, колеблющегося вдоль оси Ox , в различные моменты времени.

t, c	0,0	0,2	0,4	0,6	0,8	1,0	1,2	1,4	1,6	1,8	2,0	2,2	2,4	2,6	2,8	3,0	3,2
$x, мм$	0	2	5	10	13	15	13	10	5	2	0	-2	-5	-10	-13	-15	-13

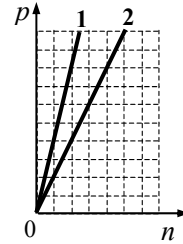
Какова амплитуда колебаний шарика?

- 1) 7,5 мм
- 2) 13 мм
- 3) 15 мм
- 4) 30 мм

A7 Какое из приведённых ниже утверждений справедливо для кристаллических тел?

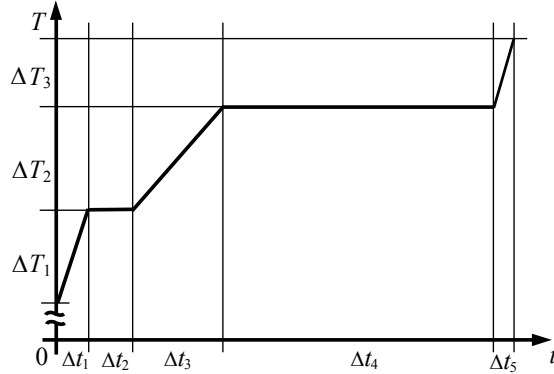
- 1) в расположении атомов отсутствует порядок
- 2) атомы свободно перемещаются в пределах тела
- 3) при изобарном плавлении температура тела остается постоянной
- 4) при одинаковой температуре диффузия в кристаллах протекает быстрее, чем в газах

A8 На графике показана зависимость давления от концентрации для двух идеальных газов при фиксированных температурах. Отношение температур $\frac{T_2}{T_1}$ этих газов равно



- 1) 1
- 2) 2
- 3) 0,5
- 4) $\sqrt{2}$

A9 На рисунке представлен график зависимости температуры T воды массой m от времени t при осуществлении теплопередачи с постоянной мощностью P . В момент времени $t=0$ вода находилась в твёрдом состоянии. Какое из приведённых ниже выражений определяет удельную теплоту плавления льда по результатам этого опыта?

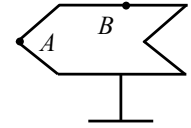


- 1) $\frac{P \cdot \Delta t_1}{m \cdot \Delta T_1}$
- 2) $\frac{P \cdot \Delta t_2}{m}$
- 3) $\frac{P \cdot \Delta t_3}{m \cdot \Delta T_2}$
- 4) $\frac{P \cdot \Delta t_4}{m}$

A10 Газ сжали, совершив работу 38 Дж, и сообщили ему количество теплоты 238 Дж. Как изменилась внутренняя энергия газа?

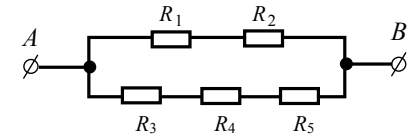
- 1) увеличилась на 200 Дж
- 2) уменьшилась на 200 Дж
- 3) уменьшилась на 276 Дж
- 4) увеличилась на 276 Дж

A11 Полому металлическому телу на изолирующей подставке (см. рисунок) сообщён положительный заряд. Каково соотношение между потенциалами точек A и B ?



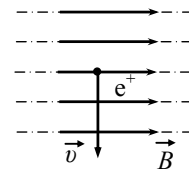
- 1) $\varphi_A = \varphi_B$
- 2) $\varphi_A < \varphi_B$
- 3) $\varphi_A > \varphi_B$
- 4) $\varphi_A = 0; \varphi_B > 0$

A12 Сопротивление каждого резистора в цепи, показанной на рисунке, равно 100 Ом. Участок подключён к источнику постоянного напряжения выводами A и B . Напряжение на резисторе R_4 равно 12 В. Напряжение между выводами схемы U_{AB} равно



- 1) 12 В
- 2) 18 В
- 3) 24 В
- 4) 36 В

A13 Положительно заряженная частица движется в однородном магнитном поле со скоростью \vec{v} , направленной перпендикулярно вектору магнитной индукции \vec{B} (см. рисунок). Как направлена сила Лоренца, действующая на частицу?



- 1) к нам \odot
- 2) от нас \otimes
- 3) вдоль вектора \vec{B}
- 4) вдоль вектора \vec{v}

A14 Выберите среди приведённых примеров электромагнитные волны с максимальной частотой.

- 1) инфракрасное излучение Солнца
- 2) ультрафиолетовое излучение Солнца
- 3) излучение γ -радиоактивного препарата
- 4) излучение антенны радиопередатчика

A15 Действительное изображение предмета в собирающей линзе находится на расстоянии двойного фокуса от линзы. Предмет расположен

- 1) за тройным фокусом
- 2) на двойном фокусном расстоянии от линзы
- 3) между фокусом и двойным фокусом
- 4) между фокусом и линзой

A16 На поверхность тонкой прозрачной плёнки нормально падает пучок белого света. В отражённом свете плёнка окрашена в зелёный цвет. При использовании плёнки такой же толщины, но с чуть большим показателем преломления её окраска будет

- 1) полностью зелёной
- 2) ближе к красной области спектра
- 3) ближе к синей области спектра
- 4) полностью чёрной

A17 Опыты Резерфорда по рассеянию α -частиц показали, что
А. масса атома близка к массе всех электронов.
Б. размеры атома близки к размерам атомного ядра.
 Какое(-ие) из утверждений правильно(-ы)?

- 1) только А
- 2) только Б
- 3) и А, и Б
- 4) ни А, ни Б

A18 Какая доля от большого количества радиоактивных ядер остаётся нераспавшейся через интервал времени, равный двум периодам полураспада?

- 1) 25%
- 2) 50%
- 3) 75%
- 4) 0

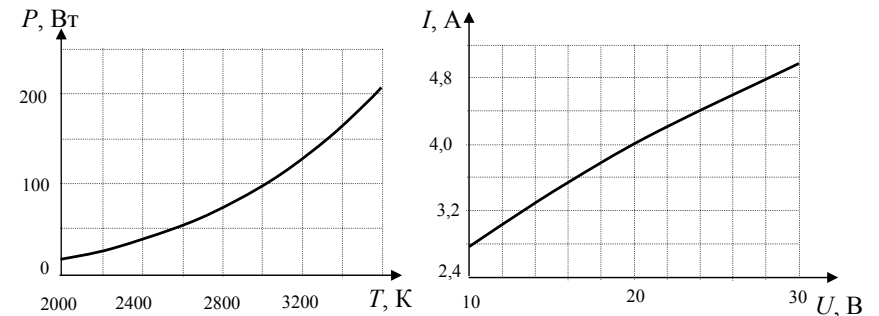
A19 Ядро висмута ${}_{83}^{211}\text{Bi}$ после одного α -распада и одного электронного β -распада превращается в ядро

- 1) таллия ${}_{81}^{209}\text{Tl}$
- 2) свинца ${}_{82}^{207}\text{Pb}$
- 3) золота ${}_{79}^{207}\text{Au}$
- 4) ртути ${}_{80}^{207}\text{Hg}$

A20 Для определения диаметра тонкого провода его намотали на круглый карандаш в один слой так, чтобы соседние витки соприкасались. Оказалось, что $N = 50$ витков такой намотки занимают на карандаше отрезок длиной $L = (15 \pm 1)$ мм. Чему равен диаметр провода?

- 1) $(0,15 \pm 0,01)$ мм
- 2) $(0,3 \pm 1)$ мм
- 3) $(0,30 \pm 0,02)$ мм
- 4) $(0,15 \pm 0,1)$ мм

A21 При нагревании спирали лампы накаливания протекающим по ней электрическим током основная часть подводимой энергии теряется в виде теплового излучения. На рисунке изображены графики зависимости мощности тепловых потерь лампы от температуры спирали $P = P(T)$ и силы тока от приложенного напряжения $I = I(U)$. При помощи этих графиков определите примерную температуру спирали лампы при напряжении $U = 20$ В.

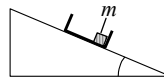


- 1) 2400 K
- 2) 2900 K
- 3) 3200 K
- 4) 3500 K

Часть 2

Ответом к заданиям этой части (В1–В4) является последовательность цифр. Впишите ответы сначала в текст работы, а затем перенесите их в бланк ответов № 1 справа от номера соответствующего задания, начиная с первой клеточки, без запятых, пробелов и каких-либо дополнительных символов. Каждую цифру пишите в отдельной клеточке в соответствии с приведёнными в бланке образцами.

В1 С вершины наклонной плоскости из состояния покоя скользит с ускорением лёгкая коробочка, в которой находится груз массой m (см. рисунок). Как изменятся время движения, ускорение и модуль работы силы трения, если с той же наклонной плоскости будет скользить та же коробочка с грузом массой $2m$?



Для каждой величины определите соответствующий характер изменения:

- 1) увеличится
- 2) уменьшится
- 3) не изменится

Запишите в таблицу выбранные цифры для каждой физической величины. Цифры в ответе могут повторяться.

Время движения	Ускорение	Модуль работы силы трения

В2 По проволочному резистору течёт ток. Резистор заменили на другой, с проволокой из того же металла и той же длины, но имеющей вдвое меньшую площадь поперечного сечения и пропустили через него вдвое меньший ток. Как изменятся при этом следующие три величины: тепловая мощность, выделяющаяся на резисторе, напряжение на нём, его электрическое сопротивление?

Для каждой величины определите соответствующий характер изменения:

- 1) увеличится
- 2) уменьшится
- 3) не изменится

Запишите в таблицу выбранные цифры для каждой физической величины. Цифры в ответе могут повторяться.

Тепловая мощность, выделяющаяся на резисторе	Напряжение на резисторе	Электрическое сопротивление резистора

В3 Ученик исследовал движение бруска по наклонной плоскости и определил, что брусок, начиная движение из состояния покоя, проходит расстояние 30 см с ускорением $0,8 \frac{м}{с^2}$. Установите соответствие между физическими величинами, полученными при исследовании движения бруска (см. левый столбец), и уравнениями, выражающими эти зависимости, приведёнными в правом столбце.

К каждой позиции первого столбца подберите соответствующую позицию второго столбца и запишите в таблицу выбранные цифры под соответствующими буквами.

ЗАВИСИМОСТИ

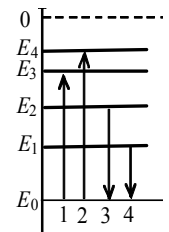
УРАВНЕНИЕ ДВИЖЕНИЯ

- | | |
|---|--|
| А) зависимость пути, пройденного бруском, от времени
Б) зависимость модуля скорости бруска от пройденного пути | 1) $l = At^2$, где $A = 0,4 \frac{м}{с^2}$
2) $l = Bt^2$, где $B = 0,8 \frac{м}{с^2}$
3) $v = C\sqrt{l}$, где $C = 1,3 \frac{\sqrt{м}}{с}$
4) $v = Dl$, где $D = 1,3 \frac{1}{с}$ |
|---|--|

Ответ:

А	Б

В4 На рисунке изображена упрощённая диаграмма энергетических уровней атома. Нумерованными стрелками отмечены некоторые возможные переходы атома между этими уровнями.



Установите соответствие между процессами поглощения света наибольшей длины волны и испускания света наибольшей длины волны и стрелками, указывающими энергетические переходы атома. К каждой позиции первого столбца подберите соответствующую позицию второго и запишите в таблицу выбранные цифры под соответствующими буквами.

ПРОЦЕСС

ЭНЕРГЕТИЧЕСКИЙ ПЕРЕХОД

- | | |
|---|------------------------------|
| А) поглощение света наибольшей длины волны
Б) излучение света наибольшей длины волны | 1) 1
2) 2
3) 3
4) 4 |
|---|------------------------------|

Ответ:

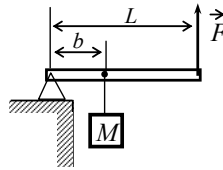
А	Б

Часть 3

Задания части 3 представляют собой задачи. Рекомендуется провести их предварительное решение на черновике. При выполнении заданий (A22–A25) в бланке ответов № 1 под номером выполняемого Вами задания поставьте знак «×» в клеточке, номер которой соответствует номеру выбранного Вами ответа.

A22

Груз удерживают на месте с помощью рычага, приложив вертикальную силу 400 Н (см. рисунок). Рычаг состоит из шарнира и однородного стержня массой 20 кг и длиной 4 м. Расстояние от оси шарнира до точки подвеса груза равно 1 м. Масса груза равна



- 1) 80 кг 2) 100 кг 3) 120 кг 4) 160 кг

A23

Кусок льда, имеющий температуру 0°C , помещён в калориметр с электронагревателем. Чтобы превратить этот лёд в воду с температурой 10°C , требуется количество теплоты 200 кДж. Какая температура установится внутри калориметра, если лёд получит от нагревателя количество теплоты 120 кДж? Теплоёмкостью калориметра и теплообменом с внешней средой пренебречь.

- 1) 4°C 2) 6°C 3) 2°C 4) 0°C

A24

Пылинка, имеющая заряд 10^{-11} Кл, влетела в однородное электрическое поле в направлении против его силовых линий с начальной скоростью 0,3 м/с и переместилась на расстояние 4 см. Какова масса пылинки, если её скорость уменьшилась на 0,2 м/с при напряжённости поля 10^5 В/м? Силой тяжести и сопротивлением воздуха пренебречь.

- 1) 0,2 мг 2) 0,5 мг 3) 0,8 мг 4) 1 мг

A25

В двух идеальных колебательных контурах происходят незатухающие электромагнитные колебания. Во втором контуре амплитуда колебаний силы тока в 2 раза меньше, а максимальное значение заряда в 6 раз меньше, чем в первом контуре. Определите отношение частоты колебаний в первом контуре к частоте колебаний во втором.

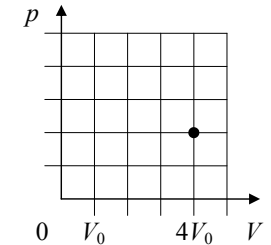
- 1) $\frac{1}{12}$ 2) $\frac{1}{3}$ 3) 3 4) 12

Не забудьте перенести все ответы в бланк ответов № 1.

Полное решение задач C1–C6 необходимо записать в бланке ответов № 2. При оформлении решения в бланке ответов № 2 запишите сначала номер задания (C1, C2 и т. д.), а затем решение соответствующей задачи. Ответы записывайте чётко и разборчиво.

C1

В стеклянном цилиндре под поршнем при комнатной температуре t_0 находится только водяной пар. Первоначальное состояние системы показано точкой на pV -диаграмме. Медленно перемещая поршень, объём V под поршнем изотермически уменьшают от $4V_0$ до V_0 . Когда объём V достигает значения $2V_0$, на внутренней стороне стенок цилиндра выпадает роса.



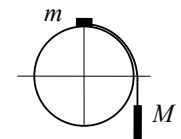
Постройте график зависимости давления p в цилиндре от объёма V на отрезке от V_0 до $4V_0$.

Укажите, какими закономерностями Вы при этом воспользовались.

Полное правильное решение каждой из задач C2–C6 должно содержать законы и формулы, применение которых необходимо и достаточно для решения задачи, а также математические преобразования, расчёты с численным ответом и при необходимости рисунок, поясняющий решение.

C2

Система из грузов m и M и связывающей их лёгкой нерастяжимой нити в начальный момент покоится в вертикальной плоскости, проходящей через центр закреплённой сферы. Груз m находится в точке A на вершине сферы (см. рисунок). В ходе возникшего движения груз m отрывается от поверхности сферы, пройдя по ней дугу 30° . Найдите массу m , если $M = 100$ г.



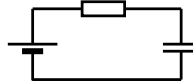
Размеры груза m ничтожно малы по сравнению с радиусом сферы. Трением пренебречь. Сделайте схематический рисунок с указанием сил, действующих на грузы.

C3

Теплоизолированный цилиндр разделён подвижным теплопроводным поршнем на две части. В одной части цилиндра находится гелий, а в другой – аргон. В начальный момент температура гелия равна 300 К, а аргона – 900 К; объёмы, занимаемые газами, одинаковы, а поршень находится в равновесии. Поршень медленно перемещается без трения. Теплоёмкость поршня и цилиндра пренебрежимо мала. Чему равно отношение внутренней энергии гелия после установления теплового равновесия к его энергии в начальный момент?

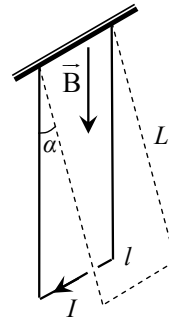
С4

Источник постоянного напряжения с ЭДС 100 В подключён через резистор к конденсатору, расстояние между пластинами которого можно изменять (см. рисунок). Пластины раздвинули, совершив при этом работу 90 мкДж против сил притяжения пластин. На какую величину изменилась ёмкость конденсатора, если за время движения пластин на резисторе выделилось количество теплоты 40 мкДж? Потери на излучение пренебречь.



С5

Металлический стержень длиной $l = 0,1$ м и массой $m = 10$ г, подвешенный на двух параллельных проводящих нитях длиной $L = 1$ м, располагается горизонтально в однородном магнитном поле с индукцией $B = 0,1$ Тл, как показано на рисунке. Вектор магнитной индукции направлен вертикально. На какой максимальный угол отклонятся от вертикали нити подвеса, если по стержню пропустить ток силой 10 А в течение 0,1 с? Угол α отклонения нитей от вертикали за время протекания тока мал.



С6

Уровни энергии электрона в атоме водорода задаются формулой $E_n = -\frac{13,6}{n^2}$ эВ, где $n = 1, 2, 3, \dots$. При переходе из состояния E_2 в состояние E_1 атом испускает фотон. Поток таких фотонов падает на поверхность фотокатода. Запирающее напряжение для фотоэлектронов, вылетающих с поверхности фотокатода, $U_{\text{зап}} = 7,4$ В. Какова работа выхода $A_{\text{вых}}$ фотоэлектронов с поверхности фотокатода?

Система оценивания экзаменационной работы по физике

Задания с выбором ответа

За правильный ответ на каждое задание с выбором ответа ставится по 1 баллу.

Если указаны два и более ответов (в том числе правильный), неверный ответ или ответ отсутствует – 0 баллов.

№ задания	Ответ	№ задания	Ответ
A1	1	A14	3
A2	1	A15	2
A3	1	A16	2
A4	1	A17	4
A5	1	A18	1
A6	3	A19	2
A7	3	A20	3
A8	3	A21	2
A9	2	A22	3
A10	4	A23	4
A11	1	A24	4
A12	4	A25	2
A13	1		

Задания с кратким ответом

Задание с кратким ответом считается выполненным верно, если в заданиях В1–В4 правильно указана последовательность цифр.

За полный правильный ответ на каждое задание ставится по 2 балла; если допущена одна ошибка – 1 балл; за неверный ответ (более одной ошибки) или его отсутствие – 0 баллов.

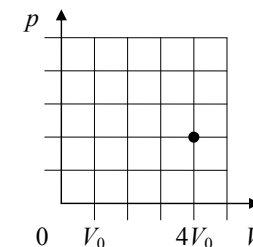
№ задания	Ответ
В1	331
В2	231
В3	13
В4	14

КРИТЕРИИ ОЦЕНИВАНИЯ ЗАДАНИЙ С РАЗВЕРНУТЫМ ОТВЕТОМ

Решения заданий С1–С6 части 3 (с развёрнутым ответом) оцениваются экспертной комиссией. На основе критериев, представленных в приведённых ниже таблицах, за выполнение каждого задания в зависимости от полноты и правильности данного учащимся ответа выставляется от 0 до 3 баллов.

С1

В стеклянном цилиндре под поршнем при комнатной температуре t_0 находится только водяной пар. Первоначальное состояние системы показано точкой на pV -диаграмме. Медленно перемещая поршень, объём V под поршнем изотермически уменьшают от $4V_0$ до V_0 . Когда объём V достигает значения $2V_0$, на внутренней стороне стенок цилиндра выпадает роса. Постройте график зависимости давления p в цилиндре от объёма V на отрезке от V_0 до $4V_0$.



Укажите, какими закономерностями Вы при этом воспользовались.

Возможное решение

1. На участке от $4V_0$ до $2V_0$ давление под поршнем при сжатии растёт, подчиняясь закону Бойля – Мариотта. На участке от $2V_0$ до V_0 давление под поршнем постоянно (давление насыщенного пара на изотерме).

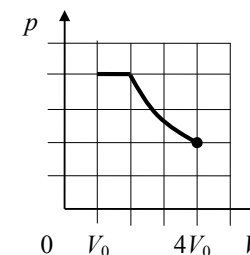
На участке от $4V_0$ до $2V_0$ график $p(V)$ – фрагмент гиперболы, на участке от $2V_0$ до V_0 – горизонтальный отрезок прямой (для экспертов: отсутствие названий не снижает оценку, названия помогают оценке графика, сделанного от руки).

2. В начальном состоянии $V = 4V_0$ под поршнем находится ненасыщенный водяной пар, при сжатии число молекул пара неизменно, пока на стенках сосуда не появится роса. В момент появления росы пар становится насыщенным, его давление равно p_n . Поэтому на участке от $4V_0$ до $2V_0$ давление под поршнем растёт, подчиняясь закону Бойля – Мариотта:

$$pV = \text{const}, \text{ т. е. } p \sim 1/V.$$

График зависимости $p(V)$ – фрагмент гиперболы.

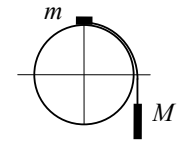
3. После того как на стенках сосуда появилась роса, пар при медленном изотермическом сжатии остается насыщенным, в том числе при $V = V_0$. При этом количество вещества пара уменьшается, а количество вещества жидкости увеличивается (идёт конденсация пара). Поэтому график $p(V)$ на участке от $2V_0$ до V_0 будет графиком константы, т. е. отрезком горизонтальной прямой.



Критерии оценки выполнения задания	Баллы
Приведён правильный ответ (в данном случае – <i>график зависимости давления под поршнем от объёма при постоянной температуре, где верно указаны числовые данные п. 1</i>), и представлено полное верное объяснение (в данном случае – п. 2, 3) с указанием наблюдаемых явлений и законов (в данном случае – <i>конденсация пара, зависимость давления насыщенного пара только от температуры, закон Бойля – Мариотта для ненасыщенного пара</i>)	3
Дан правильный ответ, и приведено объяснение, но в решении содержится <u>один</u> из следующих недостатков. В объяснении не указаны одно из явлений или один из физических законов, необходимых для полного верного объяснения. ИЛИ Объяснения представлены не в полном объёме, или в них содержится один логический недочёт	2
Представлено решение, соответствующее <u>одному</u> из следующих случаев. Дан правильный ответ на вопрос задания, и приведено объяснение, но в нем не указаны два явления или физических закона, необходимых для полного верного объяснения. ИЛИ Указаны все необходимые для объяснения явления и законы, закономерности, но имеющиеся рассуждения, направленные на получение ответа на вопрос задания, не доведены до конца. ИЛИ Указаны все необходимые для объяснения явления и законы, закономерности, но имеющиеся рассуждения, приводящие к ответу, содержат ошибки. ИЛИ Указаны не все необходимые для объяснения явления и законы, закономерности, но имеются верные рассуждения, направленные на решение задачи	1
Все случаи решения, которые не соответствуют вышеуказанным критериям выставления оценок в 1, 2, 3 балла	0

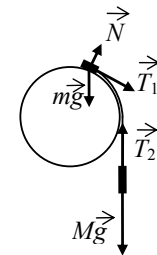
C2

Система из грузов m и M и связывающей их лёгкой нерастяжимой нити в начальный момент покоится в вертикальной плоскости, проходящей через центр закреплённой сферы. Груз m находится в точке A на вершине сферы (см. рисунок). В ходе возникшего движения груз m отрывается от поверхности сферы, пройдя по ней дугу 30° . Найдите массу m , если $M = 100$ г. Размеры груза m ничтожно малы по сравнению с радиусом сферы. Трением пренебречь. Сделайте схематический рисунок с указанием сил, действующих на грузы.



Возможное решение

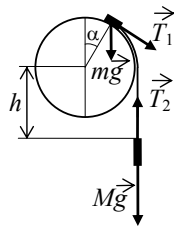
- Будем считать систему отсчёта, связанную с Землёй, инерциальной.
- На рисунке показан момент, когда груз m ещё скользит по сфере. Из числа сил, действующих на грузы, силы тяжести $m\vec{g}$ и $M\vec{g}$ потенциальны, а силы натяжения нити \vec{T}_1 и \vec{T}_2 , а также сила реакции опоры \vec{N} непотенциальны. Поскольку нить лёгкая и трения нет, $|\vec{T}_1| = |\vec{T}_2| = T$. Сила \vec{T}_1 направлена по скорости \vec{v}_1 груза m , а сила \vec{T}_2 – противоположно скорости \vec{v}_2 груза M . Модули скоростей грузов в один и тот же момент времени одинаковы, поскольку нить нерастяжима. По этим причинам суммарная работа сил \vec{T}_1 и \vec{T}_2 при переходе в данное состояние из начального равна нулю. Работа силы \vec{N} также равна нулю, так как из-за отсутствия трения $\vec{N} \perp \vec{v}_1$.
- Таким образом, сумма работ всех непотенциальных сил, действующих на грузы m и M , равна нулю. Поэтому в инерциальной системе отсчёта, связанной с Землёй, механическая энергия системы этих грузов сохраняется.
- Найдём модуль скорости груза m в точке его отрыва от поверхности сферы. Для этого приравняем друг другу значения механической энергии системы грузов в начальном состоянии и в состоянии, когда груз m находится в точке отрыва (потенциальную энергию грузов в поле тяжести отсчитываем от уровня центра сферы, в начальном состоянии груз M находится ниже центра сферы на величину h_0):



$$mgR - Mgh_0 = \frac{mv^2}{2} + mgR \cos \alpha + \frac{Mv^2}{2} + Mg(-h),$$

где R – радиус трубы, $h - h_0 = R \frac{\pi}{6}$.

$$\text{Отсюда } v = \sqrt{\frac{2gR \left[m(1 - \cos \alpha) + M \frac{\pi}{6} \right]}{m + M}}$$



5. Груз m в точке отрыва ещё движется по окружности радиусом R , но уже не давит на сферу. Поэтому его центростремительное ускорение вызвано только силой тяжести, так как сила \vec{T}_1 направлена по касательной к сфере (см. рисунок):

$$m \frac{v^2}{R} = mg \cos \alpha .$$

Подставляя сюда значение v , получим:

$$\frac{2}{m + M} \left[m(1 - \cos \alpha) + M \frac{\pi}{6} \right] = \cos \alpha .$$

$$\text{Отсюда } m = M \cdot \frac{\frac{\pi}{6} - \cos \alpha}{3 \cos \alpha - 2} = 100 \text{ г} \cdot \frac{\frac{\pi}{6} - \frac{\sqrt{3}}{2}}{3 \cdot \frac{\sqrt{3}}{2} - 2} \approx 30 \text{ г} .$$

Критерии оценивания выполнения задания	Баллы
Приведено полное решение, включающее следующие элементы: I) записаны положения теории и физические законы, закономерности; <u>применение которых необходимо</u> для решения задачи выбранным способом (в данном случае: <i>закон сохранения механической энергии, формула для величины центростремительного ускорения</i>); II) описаны все вводимые в решении буквенные обозначения физических величин (за исключением обозначений констант, указанных в варианте КИМ, и обозначений, используемых в условии задачи); III) представлен схематический рисунок с указанием сил, поясняющий решение; IV) проведены необходимые математические преобразования (допускается вербальное указание на их проведение) и расчёты, приводящие к правильному числовому ответу (допускается решение «по частям» с промежуточными вычислениями); V) представлен правильный ответ с указанием единиц измерения искомой величины	3

Правильно записаны необходимые положения теории и физические законы, закономерности; проведены необходимые преобразования, и представлен правильный ответ с указанием единиц измерения искомой величины. Но имеется один из следующих недостатков. Записи, соответствующие одному или нескольким пунктам: II, III, IV, – представлены не в полном объёме или отсутствуют.

ИЛИ

При ПОЛНОМ правильном решении лишние записи, не входящие в решение (возможно, неверные), не отделены от решения (не зачёркнуты; не заключены в скобки, рамку и т. п.).

ИЛИ

При ПОЛНОМ решении в необходимых математических преобразованиях или вычислениях допущены ошибки, и (или) преобразования/вычисления не доведены до конца.

ИЛИ

При ПОЛНОМ решении отсутствует пункт V, или в нём допущена ошибка

Представлены записи, соответствующие одному из следующих случаев.

Представлены только положения и формулы, выражающие физические законы, применение которых необходимо для решения задачи, без каких-либо преобразований с их использованием, направленных на решение задачи, и ответа.

ИЛИ

В решении отсутствует ОДНА из исходных формул, необходимая для решения задачи (или утверждение, лежащее в основе решения), но присутствуют логически верные преобразования с имеющимися формулами, направленные на решение задачи.

ИЛИ

В ОДНОЙ из исходных формул, необходимых для решения задачи (или в утверждении, лежащем в основе решения), допущена ошибка, но присутствуют логически верные преобразования с имеющимися формулами, направленные на решение задачи

Все случаи решения, которые не соответствуют вышеуказанным критериям выставления оценок в 1, 2, 3 балла

	2
	1
	0

С3

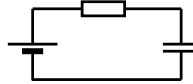
Теплоизолированный цилиндр разделён подвижным теплопроводным поршнем на две части. В одной части цилиндра находится гелий, а в другой – аргон. В начальный момент температура гелия равна 300 К, а аргона – 900 К; объёмы, занимаемые газами, одинаковы, а поршень находится в равновесии. Поршень медленно перемещается без трения. Теплоёмкость поршня и цилиндра пренебрежимо мала. Чему равно отношение внутренней энергии гелия после установления теплового равновесия к его энергии в начальный момент?

Возможное решение	
<p>1. Гелий и аргон можно описывать моделью идеального одноатомного газа, внутренняя энергия U которого пропорциональна температуре T и числу молей ν: $U = \frac{3}{2} \nu RT$.</p> <p>2. Связь между температурой, давлением и объёмом идеального газа можно получить с помощью уравнения Клапейрона – Менделеева: $pV = \nu RT$. Поршень в цилиндре находится в состоянии механического равновесия, так что давление газов в любой момент одинаково. В начальный момент объёмы газов одинаковы, и уравнение Клапейрона – Менделеева приводит к связи между начальными температурами гелия и аргона T_1 и T_2 и числом молей этих газов ν_1 и ν_2: $\nu_1 T_1 = \nu_2 T_2$.</p> <p>3. Поскольку цилиндр теплоизолирован, а работа силы трения равна нулю, суммарная внутренняя энергия газов в цилиндре сохраняется: $\frac{3}{2} R \nu_1 T_1 + \frac{3}{2} R \nu_2 T_2 = \frac{3}{2} R (\nu_1 + \nu_2) T$, где T – температура газов в цилиндре после установления теплового равновесия. Отсюда находим температуру газов: $T = \frac{\nu_1 T_1 + \nu_2 T_2}{\nu_1 + \nu_2}$. С учётом связи между начальными температурами газов и числом молей получаем: $T = 2 \frac{T_1 T_2}{T_1 + T_2}$.</p> <p>4. Отношение внутренней энергии гелия в конце процесса и в начальный момент равно отношению температур: $\frac{U'_1}{U_1} = \frac{T}{T_1} = 2 \frac{T_2}{T_1 + T_2} = \frac{3}{2} = 1,5$.</p>	
Критерии оценки выполнения задания	Баллы
<p>Приведено полное решение, включающее следующие элементы:</p> <p>I) записаны положения теории и физические законы, закономерности, <u>применение которых необходимо</u> для решения задачи выбранным способом (в данном случае: <i>первое начало термодинамики, формула для внутренней энергии идеального газа и уравнение Клапейрона – Менделеева</i>);</p> <p>II) описаны все вводимые в решении буквенные обозначения</p>	3

<p>физических величин (за исключением, возможно, обозначений констант, указанных в варианте КИМ, и обозначений, используемых в условии задачи);</p> <p>III) проведены необходимые математические преобразования (допускается вербальное указание на их проведение) и расчёты, приводящие к правильному числовому ответу (допускается решение «по частям» с промежуточными вычислениями);</p> <p>IV) представлен правильный ответ</p>	
<p>Правильно записаны необходимые положения теории и физические законы, закономерности; проведены необходимые преобразования, и представлен правильный ответ. Но имеется один из следующих недостатков.</p> <p>Записи, соответствующие одному или обоим пунктам: II и III, – представлены не в полном объёме или отсутствуют.</p> <p>ИЛИ</p> <p>При ПОЛНОМ правильном решении лишние записи, не входящие в решение (возможно, неверные), не отделены от решения (не зачёркнуты; не заключены в скобки, рамку и т. п.).</p> <p>ИЛИ</p> <p>При ПОЛНОМ решении в необходимых математических преобразованиях или вычислениях допущены ошибки, и (или) преобразования/вычисления не доведены до конца.</p> <p>ИЛИ</p> <p>При ПОЛНОМ решении отсутствует пункт IV, или в нём допущена ошибка</p>	2
<p>Представлены записи, соответствующие одному из следующих случаев.</p> <p>Представлены только положения и формулы, выражающие физические законы, применение которых необходимо для решения задачи, без каких-либо преобразований с их использованием, направленных на решение задачи, и ответа.</p> <p>ИЛИ</p> <p>В решении отсутствует ОДНА из исходных формул, необходимая для решения задачи (или утверждение, лежащее в основе решения), но присутствуют логически верные преобразования с имеющимися формулами, направленные на решение задачи.</p> <p>ИЛИ</p> <p>В ОДНОЙ из исходных формул, необходимых для решения задачи (или в утверждении, лежащем в основе решения), допущена ошибка, но присутствуют логически верные преобразования с имеющимися формулами, направленные на решение задачи</p>	1
<p>Все случаи решения, которые не соответствуют вышеуказанным критериям выставления оценок в 1, 2, 3 балла</p>	0

C4

Источник постоянного напряжения с ЭДС 100 В подключён через резистор к конденсатору, расстояние между пластинами которого можно изменять (см. рисунок). Пластины раздвинули, совершив при этом работу 90 мкДж против сил притяжения пластин. На какую величину изменилась ёмкость конденсатора, если за время движения пластин на резисторе выделилось количество теплоты 40 мкДж? Потерями на излучение пренебречь.

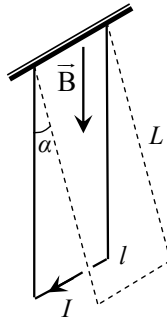


Возможное решение	
<p>Закон сохранения энергии: $W_n + A_{\text{бат}} + A = W_k + Q$, где W_n и W_k – энергия электрического поля конденсатора соответственно в начале и конце процесса; $A_{\text{бат}}$ – работа источника тока; A – работа, совершённая против сил притяжения пластин; Q – количество теплоты, выделившееся на резисторе;</p> <p>$W_n = \frac{1}{2} C_1 \varepsilon^2$, $W_k = \frac{1}{2} C_2 \varepsilon^2$, $A_{\text{бат}} = \varepsilon \Delta q = \varepsilon (C_2 \varepsilon - C_1 \varepsilon) = \varepsilon^2 \Delta C$, где ΔC – изменение ёмкости конденсатора.</p> <p>Из этих уравнений получаем $\frac{1}{2} \varepsilon^2 \Delta C + A = Q$.</p> <p>Отсюда $\Delta C = 2 \frac{Q - A}{\varepsilon^2} = -10^{-8} \text{ Ф}$. Ответ: $\Delta C = -10^{-8} \text{ Ф}$.</p>	
Критерии оценки выполнения задания	Баллы
<p>Приведено полное решение, включающее следующие элементы:</p> <p>I) записаны положения теории и физические законы, закономерности, применение которых необходимо для решения задачи выбранным способом (в данном случае: <i>закон сохранения энергии; формулы для расчёта энергии заряженного конденсатора, работы поля при перемещении в нём заряда</i>);</p> <p>II) описаны все вводимые в решении буквенные обозначения физических величин (за исключением обозначений констант, указанных в варианте КИМ, и обозначений, используемых в условии задачи);</p> <p>III) проведены необходимые математические преобразования (допускается вербальное указание на их проведение) и расчёты, приводящие к правильному числовому ответу (допускается решение «по частям» с промежуточными вычислениями);</p> <p>IV) представлен правильный ответ с указанием единиц измерения искомой величины</p>	3
<p>Правильно записаны необходимые положения теории и физические законы, закономерности; проведены необходимые преобразования, и представлен правильный ответ с указанием единиц измерения искомой величины. Но имеется <u>один</u> из следующих недостатков. Записи, соответствующие одному или обоим пунктам: II и III, –</p>	2

<p>представлены не в полном объёме или отсутствуют.</p> <p>ИЛИ</p> <p>При ПОЛНОМ правильном решении лишние записи, не входящие в решение (возможно, неверные), не отделены от решения (не зачёркнуты; не заключены в скобки, рамку и т. п.).</p> <p>ИЛИ</p> <p>При ПОЛНОМ решении в необходимых математических преобразованиях или вычислениях допущены ошибки, и (или) преобразования/вычисления не доведены до конца.</p> <p>ИЛИ</p> <p>При ПОЛНОМ решении отсутствует пункт IV, или в нём допущена ошибка</p>	
<p>Представлены записи, соответствующие <u>одному</u> из следующих случаев.</p> <p>Представлены только положения и формулы, выражающие физические законы, применение которых необходимо для решения задачи, без каких-либо преобразований с их использованием, направленных на решение задачи, и ответа.</p> <p>ИЛИ</p> <p>В решении отсутствует ОДНА из исходных формул, необходимая для решения задачи (или утверждение, лежащее в основе решения), но присутствуют логически верные преобразования с имеющимися формулами, направленные на решение задачи.</p> <p>ИЛИ</p> <p>В ОДНОЙ из исходных формул, необходимых для решения задачи (или в утверждении, лежащем в основе решения), допущена ошибка, но присутствуют логически верные преобразования с имеющимися формулами, направленные на решение задачи</p>	1
<p>Все случаи решения, которые не соответствуют вышеуказанным критериям выставления оценок в 1, 2, 3 балла</p>	0

C5

Металлический стержень длиной $l=0,1$ м и массой $m=10$ г, подвешенный на двух параллельных проводящих нитях длиной $L=1$ м, располагается горизонтально в однородном магнитном поле с индукцией $B=0,1$ Тл, как показано на рисунке. Вектор магнитной индукции направлен вертикально. На какой максимальный угол отклонятся от вертикали нити подвеса, если по стержню пропустить ток силой 10 А в течение 0,1 с? Угол α отклонения нитей от вертикали за время протекания тока мал.



Возможное решение

При протекании тока по стержню, находящемуся в магнитном поле, на него действует сила Ампера: $F = IBl = 0,1$ Н, направленная горизонтально. В соответствии со вторым законом Ньютона эта сила вызывает горизонтальное ускорение стержня, которое в начальный момент равно:

$$a = \frac{F}{m} = \frac{IBl}{m} = 10 \text{ м/с}^2.$$

Так как за время протекания тока угол отклонения нитей мал, влиянием подвеса на движение стержня в горизонтальном направлении за время t действия силы Ампера можно пренебречь и считать это движение равноускоренным. Следовательно, скорость стержня в момент выключения тока можно вычислить по формуле $v = at = \frac{IBl}{m}t = 1$ м/с.

После окончания действия силы Ампера стержень движется в поле тяжести, поднимаясь на нитях на высоту h , определяемую законом сохранения энергии: $\frac{mv^2}{2} = mgh$.

Отсюда $h = \frac{v^2}{2g} = \frac{(IBlt)^2}{2gm^2}$, а максимальный угол отклонения нитей подвеса от

вертикали определяется выражением $\cos \varphi = \frac{L-h}{L}$.

Подставляя значения физических величин, получим $h = 5$ см, $\cos \varphi = 0,95$, т. е. $\varphi \approx 18^\circ$.

Ответ: $\varphi \approx 18^\circ$.

Критерии оценки выполнения задания	Баллы
<p>Приведено полное решение, включающее следующие элементы:</p> <p>I) записаны положения теории и физические законы, закономерности, <u>применение которых необходимо</u> для решения задачи выбранным способом (в данном случае: <i>сила Ампера, второй закон Ньютона, закон сохранения энергии, формулы равноускоренного движения</i>);</p> <p>II) описаны все вводимые в решении буквенные обозначения физических величин (за исключением, возможно, обозначений констант, указанных в варианте КИМ, и обозначений, используемых в условии задачи);</p> <p>III) проведены необходимые математические преобразования (допускается вербальное указание на их проведение) и расчёты, приводящие к правильному числовому ответу (допускается решение «по частям» с промежуточными вычислениями);</p> <p>IV) представлен правильный ответ с указанием единиц измерения искомой величины</p>	3
<p>Правильно записаны необходимые положения теории и физические законы, закономерности; проведены необходимые преобразования, и представлен правильный ответ с указанием единиц измерения искомой величины. Но имеется <u>один</u> из следующих недостатков. Записи, соответствующие одному или обоим пунктам: II и III, – представлены не в полном объёме или отсутствуют.</p> <p>ИЛИ</p> <p>При ПОЛНОМ правильном решении лишние записи, не входящие в решение (возможно, неверные), не отделены от решения (не зачёркнуты; не заключены в скобки, рамку и т. п.).</p> <p>ИЛИ</p> <p>При ПОЛНОМ решении в необходимых математических преобразованиях или вычислениях допущены ошибки, и (или) преобразования/вычисления не доведены до конца.</p> <p>ИЛИ</p> <p>При ПОЛНОМ решении отсутствует пункт IV, или в нём допущена ошибка</p>	2
<p>Представлены записи, соответствующие <u>одному</u> из следующих случаев.</p> <p>Представлены только положения и формулы, выражающие физические законы, применение которых необходимо для решения задачи, без каких-либо преобразований с их использованием, направленных на решение задачи, и ответа.</p> <p>ИЛИ</p> <p>В решении отсутствует ОДНА из исходных формул, необходимая для решения задачи (или утверждение, лежащее в основе решения), но присутствуют логически верные преобразования с имеющимися</p>	1

формулами, направленные на решение задачи. ИЛИ В ОДНОЙ из исходных формул, необходимых для решения задачи (или в утверждении, лежащем в основе решения), допущена ошибка, но присутствуют логически верные преобразования с имеющимися формулами, направленные на решение задачи	
Все случаи решения, которые не соответствуют вышеуказанным критериям выставления оценок в 1, 2, 3 балла	0

С6 Уровни энергии электрона в атоме водорода задаются формулой

$$E_n = -\frac{13,6}{n^2} \text{ эВ, где } n = 1, 2, 3, \dots \text{ При переходе из состояния } E_2 \text{ в состояние}$$

E_1 атом испускает фотон. Поток таких фотонов падает на поверхность фотокатода. Запирающее напряжение для фотоэлектронов, вылетающих с поверхности фотокатода, $U_{\text{зап}} = 7,4 \text{ В}$. Какова работа выхода $A_{\text{вых}}$ фотоэлектронов с поверхности фотокатода?

Возможное решение	
Энергия фотона: $h\nu = E_2 - E_1$.	
Уравнение Эйнштейна для фотоэффекта: $h\nu = A_{\text{вых}} + eU_{\text{зап}}$.	
Отсюда $A_{\text{вых}} = (E_2 - E_1) - eU_{\text{зап}}$. Ответ: $A_{\text{вых}} \approx 4,5 \cdot 10^{-19} \text{ Дж} \approx 2,8 \text{ эВ}$.	
Критерии оценивания выполнения задания	Баллы
Приведено полное решение, включающее следующие элементы: I) записаны положения теории и физические законы, закономерности, <u>применение которых необходимо</u> для решения задачи выбранным способом (в данном случае: <i>формула для энергии фотона и уравнение Эйнштейна для фотоэффекта</i>); II) описаны все вводимые в решении буквенные обозначения физических величин (за исключением обозначений констант, указанных в варианте КИМ, и обозначений, используемых в условии задачи); III) проведены необходимые математические преобразования (допускается вербальное указание на их проведение) и расчёты, приводящие к правильному числовому ответу (допускается решение «по частям» с промежуточными вычислениями); IV) представлен правильный ответ с указанием единиц измерения искомой величины	3
Правильно записаны необходимые положения теории и физические законы, закономерности; проведены необходимые преобразования, и представлен правильный ответ с указанием единиц измерения искомой величины. Но имеется <u>один</u> из следующих недостатков.	2

Записи, соответствующие одному или обоим пунктам: II и III, – представлены не в полном объёме или отсутствуют. ИЛИ При ПОЛНОМ правильном решении лишние записи, не входящие в решение (возможно, неверные), не отделены от решения (не зачёркнуты; не заключены в скобки, рамку и т. п.). ИЛИ При ПОЛНОМ решении в необходимых математических преобразованиях или вычислениях допущены ошибки, и (или) преобразования/вычисления не доведены до конца. ИЛИ При ПОЛНОМ решении отсутствует пункт IV, или в нём допущена ошибка	
Представлены записи, соответствующие <u>одному</u> из следующих случаев. Представлены только положения и формулы, выражающие физические законы, применение которых необходимо для решения задачи, без каких-либо преобразований с их использованием, направленных на решение задачи, и ответа. ИЛИ В решении отсутствует ОДНА из исходных формул, необходимая для решения задачи (или утверждение, лежащее в основе решения), но присутствуют логически верные преобразования с имеющимися формулами, направленные на решение задачи. ИЛИ В ОДНОЙ из исходных формул, необходимых для решения задачи (или в утверждении, лежащем в основе решения), допущена ошибка, но присутствуют логически верные преобразования с имеющимися формулами, направленные на решение задачи	1
Все случаи решения, которые не соответствуют вышеуказанным критериям выставления оценок в 1, 2, 3 балла	0