

[Личный кабинет](#) / [Курсы](#) / [Заключительный тур Олимпиады РГГМУ по географии "Земля - наш общий дом!", 9-11 класс](#)

/ [Задания заключительного этапа Олимпиады "Земля - наш общий дом!", 9-11 класс](#) / [Приступить к выполнению заданий](#)



[Павел Ламанов](#)

Тест начат Sunday, 26 March 2023, 10:07

Состояние Завершены

Завершен Sunday, 26 March 2023, 11:35

Прошло 1 ч. 27 мин.

времени

Оценка 77,00 из 117,00 (66%)

Вопрос 1
 Выполнен
 Баллов: 18,00 из 24,00

Определите специализацию хозяйства западной части Арктической зоны (Кольский полуостров, север Республики Карелии и Архангельской области) в историческом прошлом и в настоящее время.

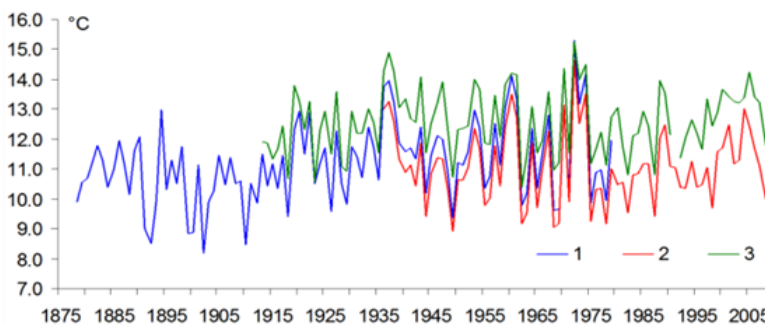
Какое влияние на традиционные промыслы оказало строительство Беломорканала, а также лесозаготовки, другие виды хозяйственной деятельности, туризм?

Какой вид традиционного хозяйства станет невозможен при повышении летних температур в равнинной и горной тундре выше +15°C?

Как может происходить адаптация коренного населения Кольского полуострова и Новоземельской тундры к новым климатическим условиям?

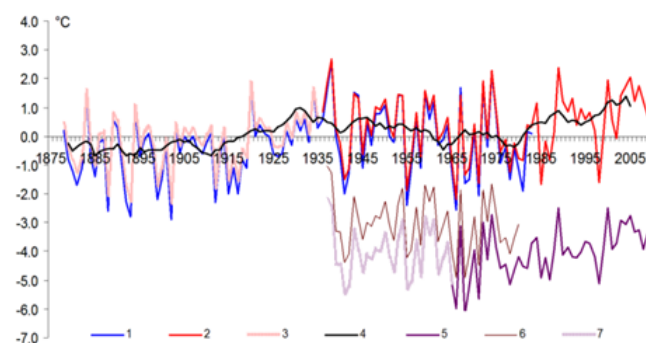


Рис. 1, 2 Изображения морских зверей и сцен охоты на них (Беломорские петроглифы): а – очевидно представитель отряда Китообразных среднего размера (о размерах судили по пропорциям фигур, изображающих людей, зверей, лодок и орудий охоты), б – белуха, в – представитель отряда Ластоногих, возможно морж (по: Савватеев, 1970).



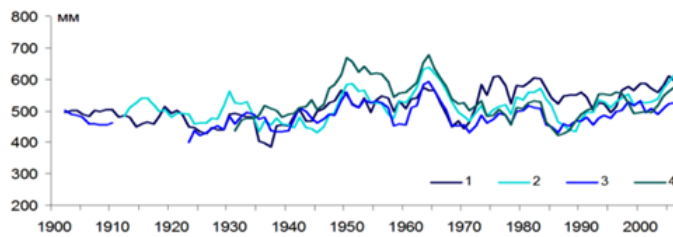
Изменение средней летней температуры:
 1 – Кола; 2 – Мурманск; 3 – Кандалакша

Рис. 3 Изменение летних температур на Кольском полуострове.



Среднегодовая температура:
 1 – Кола, 2 – Мурманск; 3 – ряд по г. Мурманску, продленный до 1878 г. (по данным Кола); 4 – скользящее 10-летнее сглаживание по Мурманску; 5 – г. Ловчорр (1091 м, Хибинь); 6 – г. Юкспор (910 м, Хибинь); 7 – ряд для г. Ловчорр, продленный до 1937 г. (по данным г. Юкспор)

Рис. 4. Изменение среднегодовых температур на Кольском полуострове



Среднегодовое количество осадков:
 1 – Кола; 2 – Кандакша; 3 – Ловозеро; 4 – Краснощелье (проведено 5-летнее сглаживание)

Рис. 5. Изменение среднегодового количества осадков на Кольском полуострове.

1) Оленеводство, рыболовство, заготовка леса, добыча пушных зверей - это древнейшие промыслы западной части арктической зоны, эти промыслы сохранились и в наше время. Однако в новейшую историческую эпоху приобрели развитие новые типы хозяйственной деятельности, такие как судоходство, промышленность (целлюлозно-бумажная в Архангельской области и добыча апатитов в Мурманской области), так же развивается туризм.

2) Беломорский канал, туризм, лесозаготовки повлияли на уход на второй план традиционных промыслов, которые сохранились лишь в отдаленных территориях, однако привели к развитию современных видов народного хозяйства.

3) Оленеводство.

4) Люди будут приспосабливать свою деятельность к изменившимся климатическим условиям, возможен переход от традиционных промыслов к современным.

Комментарий:

История ответов

Шаг	Время	Действие	Состояние	Баллы
1	26/03/23, 10:07	Начало	Пока нет ответа	
2	26/03/23, 10:56	Сохранено: 1)Оленеводство, рыболовство, заготовка леса, добыча пушных зверей - это древнейшие промыслы западной части арктической зоны, эти промыслы сохранились и в наше время. Однако в новейшую историческую эпоху приобрели развитие новые типы хозяйственной деятельности, такие как судоходство, промышленность (целлюлозно-бумажная в Архангельской области и добыча апатитов в Мурманской области), так же развивается туризм. 2)Беломорский канал, туризм, лесозаготовки повлияли на уход на второй план традиционных промыслов, которые сохранились лишь в отдаленных территориях, однако привели к развитию современных видов народного хозяйства. 3)Оленеводство. 4) Люди будут приспосабливать свою деятельность к изменившимся климатическим условиям, возможен переход от традиционных промыслов к современным	Ответ сохранен	
3	26/03/23, 10:57	Сохранено: 1)Оленеводство, рыболовство, заготовка леса, добыча пушных зверей - это древнейшие промыслы западной части арктической зоны, эти промыслы сохранились и в наше время. Однако в новейшую историческую эпоху приобрели развитие новые типы хозяйственной деятельности, такие как судоходство, промышленность (целлюлозно-бумажная в Архангельской области и добыча апатитов в Мурманской области), так же развивается туризм. 2)Беломорский канал, туризм, лесозаготовки повлияли на уход на второй план традиционных промыслов, которые сохранились лишь в отдаленных территориях, однако привели к развитию современных видов народного хозяйства. 3)Оленеводство. 4) Люди будут приспосабливать свою деятельность к изменившимся климатическим условиям, возможен переход от традиционных промыслов к современным.	Ответ сохранен	
4	26/03/23, 11:35	Попытка завершена	Выполнен	
5	18/04/23, 23:11	Оценено вручную на 18 со следующим комментарием: Oksana Vladimirova	Выполнен	18,00

Вопрос 2

Выполнен

Баллов: 18,00 из 40,00

На границе двух областей Центрального Федерального округа Российской Федерации на почти прямой линии в пределах 173 км расположены истоки трех больших европейских рек. Эти реки – самые крупные реки по площади бассейнов и длине, которые стекают со склонов известной возвышенности.

1. Как называются эти три реки?

2. Как называется возвышенность?

Дайте характеристику каждой из этих рек.

3. К каким бассейнам принадлежат эти реки?

4. Куда впадают эти реки?

5. Что представляют собой их устьевые зоны?

6. Назовите 1-2 притока 1-го порядка каждой реки.

7. Являются ли эти реки полизональными или монозональными?

8. Опишите практическое использование каждой реки и хозяйственную деятельность в бассейне каждой реки.

9. Какие крупные города расположены на берегах этих рек? Приведите несколько примеров для каждой реки, дайте характеристику этим городам.

1) Волга, Дон, Днепр.

2) Валдайская возвышенность.

3) Днепр и Дон - бассейн Атлантического океана, Волга - бассейн внутреннего стока.

4) Волга - Каспийское море-озеро, Дон - Азовское море, Днепр - Чёрное море.

5) Волга - дельта, Дон и Днепр просто впадают.

6) Волга- Кама

7) Полизональные.

8) Волга: судоходство, рыболовство, орошение(юг), туризм.

Дон: судоходство, рыболовство, туризм.

Днепр: судоходство, рыболовство, туризм.

9) Ростов на Дону(река Дон) - крупный город на юге европейской части России, находится на равнине, развита промышленность и туризм, находится в степной зоне, поэтому развито сельское хозяйство.

Волгоград(река Волга) - крупный город на юге европейской части России, развито сельское хозяйство(степная зона), так же промышленность и туризм город герой, раньше назывался Сталинградом.

Комментарий:

Дон назван неправильно. Не полные ответы в разделах

История ответов

Шаг	Время	Действие	Состояние	Баллы
1	26/03/23, 10:07	Начало	Пока нет ответа	
2	26/03/23, 11:09	Сохранено: 1)Волга, Дон, Днепр. 2)Валдайская возвышенность. 3)Днепр и Дон - бассейн Атлантического океана, Волга - бассейн внутреннего стока. 4)Волга - Каспийское море-озеро, Дон - Азовское море, Днепр - Чёрное море. 5)Волга - дельта, Дон и Днепр просто впадают. 6)Волга- Кама 7)Полигональные. 8)Волга: судоходство, рыболовство, орошение(юг), туризм. Дон: судоходство, рыболовство, туризм. Днепр: судоходство, рыболовство, туризм. 9)Ростов на Дону(река Дон) - крупный город на юге европейской части России,находится на равнине, развита промышленность и туризм, находится в степной зоне, поэтому развито сельское хозяйство. Волгоград(река Волга) - крупный город на юге европейской части России, развито сельское хозяйство(степная зона), так же промышленность и туризм город герой, раньше назывался Сталинградом.	Ответ сохранен	
3	26/03/23, 11:35	Попытка завершена	Выполнен	
4	17/04/23, 18:26	Оценено вручную на 18 со следующим комментарием: Дон назван неправильно. Не полные ответы в разделах Ольга Татаринова	Выполнен	18,00

Вопрос 3

Выполнен

Баллов: 9,00 из 10,00

Даны ежемесячные данные о температуре и количестве осадков на станции.

В файлах - первая колонка год, следующие колонки значения температуры или осадков за месяц – январь, февраль и т.п.

Определите к какому типу климата относится данная станция, ответ обоснуйте.

[Файлы размещены по ссылке - https://cloud.mail.ru/public/D5fV/fGizwH9wb](https://cloud.mail.ru/public/D5fV/fGizwH9wb)

Тип климата арктический морской.

- 1) Во - первых, низкие летние температуры (не выше +10 градусов или даже не выше +5 градусов), что соответствует только арктическому климату.
- 2) Во - вторых, достаточно мягкая зима, что соответствует как раз морскому, а не континентальному климату.
- 3) Так же осадков немного (доказательство, что климат арктический).
- 4) Осадки распределены равномерно, видно, что климат морской.

Комментарий:

История ответов

Шаг	Время	Действие	Состояние	Баллы
1	26/03/23, 10:07	Начало	Пока нет ответа	
2	26/03/23, 11:15	Сохранено: Тип климата арктический морской. 1) Во - первых, низкие летние температуры (не выше +10 градусов или даже не выше +5 градусов), что соответствует только арктическому климату. 2) Во - вторых, достаточно мягкая зима, что соответствует как раз морскому, а не континентальному климату. 3) Так же осадков немного (доказательство, что климат арктический). 4) Осадки распределены равномерно, видно, что климат морской.	Ответ сохранен	
3	26/03/23, 11:35	Попытка завершена	Выполнен	
4	14/04/23, 16:03	Оценено вручную на 9 со следующим комментарием: Ольга Татаринова	Выполнен	9,00

Вопрос 4

Выполнен

Баллов: 12,00 из 21,00

Вам необходимо оценить рекреационный потенциал определенной зоны (например, парк, сквер, лесопарк, пляж, экотропа и т.д).

Какую информацию вы можете собрать методом наблюдения и как ее интерпретировать?

Какую информацию вы можете собрать методом анкетирования и как ее интерпретировать?

Предложите свой вариант анкеты из 12 вопросов для объекта в Вашем населенном пункте.

1)Методом наблюдения можно выяснить: тип растительности, загрязненность, наличие водоема, наличие животных, погодные условия.

2)Методом анкетирования можно выяснить: отношение людей к этому месту, насколько обустроено, личные недостатки, желания для изменения.

Анкета

1)Как вам обустройство территории?

2)Как вам расположение территории?

3)Почему посещаете это место?

4)Какой отдых тут возможен?

5)Для каких возрастов здесь отдых возможен?

6)Какое любимое место этой территории для вас?

7)Как часто бываете?

8)Далеко ли добираться?

9)Что не нравится?

10)Почему не нравится?

11)Что хотите изменить?

12)Как хотите изменить?

Комментарий:

История ответов

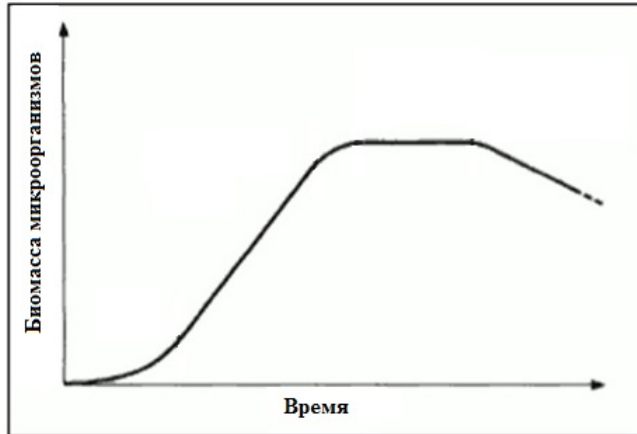
Шаг	Время	Действие	Состояние	Баллы
1	26/03/23, 10:07	Начало	Пока нет ответа	
2	26/03/23, 11:26	Сохранено: 1)Методом наблюдения можно выяснить: тип растительности, загрязненность, наличие водоема, наличие животных, погодные условия. 2)Методом анкетирования можно выяснить: отношение людей к этому месту, насколько обустроено, личные недостатки, желания для изменения. Анкета 1)Как вам обустройство территории? 2)Как вам расположение территории? 3)Почему посещаете это место? 4)Какой отдых тут возможен? 5)Для каких возрастов здесь отдых возможен? 6)Какое любимое место этой территории для вас? 7)Как часто бываете? 8)Далеко ли добираться? 9)Что не нравится? 10)Почему не нравится? 11)Что хотите изменить? 12)Как хотите изменить?	Ответ сохранен	
3	26/03/23, 11:35	Попытка завершена	Выполнен	
4	16/04/23, 20:22	Оценено вручную на 12 со следующим комментарием: Ольга Татаринова	Выполнен	12,00

Вопрос 5

Выполнен

Баллов: 20,00 из 22,00

На рисунке представлена кривая изменчивости биомассы микроорганизмов, которых поместили в новую для них среду обитания. Какие фазы жизнедеятельности вы можете выделить на данном графике? Опишите их. Почему рост численности микроорганизмов не может быть бесконечным?



Фазы

- 1)Первая фаза - адаптация (микроорганизмы привыкают к новому месту жительства).
- 2)Вторая фаза - активное размножение (микроорганизмы активно увеличиваются в численности, то есть размножаются).
- 3)Третья фаза - пик численность и плато (количество микроорганизмов на максимуме размножение невозможно)
- 4)Четвертая фаза - вымирание микроорганизмов (численность микроорганизмов убывает)

Размножение и постоянное увеличение становится невозможным так как территории для обитания начинает не хватать, так же не хватает и еды, начинается борьба и слабые умирают, так же старение приводит к смерти и вырождению

Комментарий:

История ответов

Шаг	Время	Действие	Состояние	Баллы
1	26/03/23, 10:07	Начало	Пока нет ответа	
2	26/03/23, 11:34	Сохранено: Фазы 1)Первая фаза - адаптация (микроорганизмы привыкают к новому месту жительства). 2)Вторая фаза - активное размножение (микроорганизмы активно увеличиваются в численности, то есть размножаются). 3)Третья фаза - пик численность и плато (количество микроорганизмов на максимуме размножение невозможно) 4)Четвертая фаза - вымирание микроорганизмов (численность микроорганизмов убывает) Размножение и постоянное увеличение становится невозможным так как территории для обитания начинает не хватать, так же не хватает и еды, начинается борьба и слабые умирают, так же старение приводит к смерти и вырождению	Ответ сохранен	
3	26/03/23, 11:35	Попытка завершена	Выполнен	
4	18/04/23, 23:13	Оценено вручную на 20 со следующим комментарием: Oksana Vladimirova	Выполнен	20,00