

[Личный кабинет](#) / [Курсы](#) / [Заключительный тур Олимпиады РГГМУ по географии "Земля - наш общий дом!", 9-11 класс](#)

/ [Задания заключительного этапа Олимпиады "Земля - наш общий дом!", 9-11 класс](#) / [Приступить к выполнению заданий](#)



[Регина Михайлова](#)

**Тест начат** Sunday, 26 March 2023, 10:09

**Состояние** Завершены

**Завершен** Sunday, 26 March 2023, 12:09

**Прошло** 2 час.

**времени**

**Оценка** 83,00 из 117,00 (71%)

Вопрос 1  
 Выполнен  
 Баллов: 16,00 из 24,00

Определите специализацию хозяйства западной части Арктической зоны (Кольский полуостров, север Республики Карелии и Архангельской области) в историческом прошлом и в настоящее время.

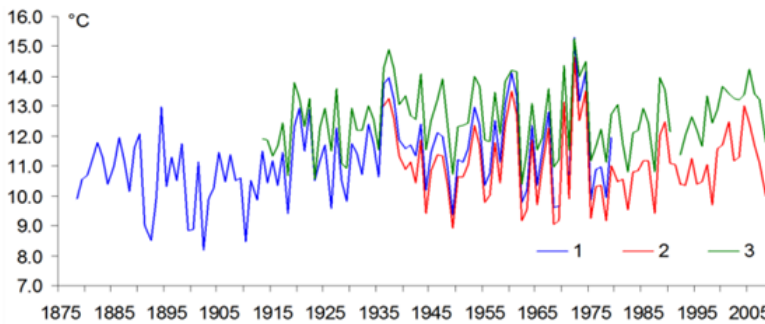
Какое влияние на традиционные промыслы оказало строительство Беломорканала, а также лесозаготовки, другие виды хозяйственной деятельности, туризм?

Какой вид традиционного хозяйства станет невозможен при повышении летних температур в равнинной и горной тундре выше +15°C?

Как может происходить адаптация коренного населения Кольского полуострова и Новоземельской тундры к новым климатическим условиям?

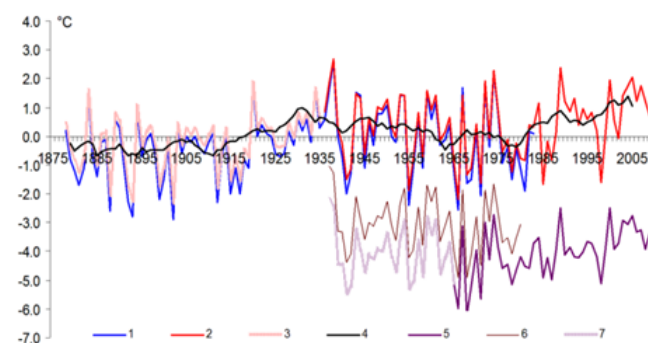


Рис. 1, 2 Изображения морских зверей и сцен охоты на них (Беломорские петроглифы): а – очевидно представитель отряда Китообразных среднего размера (о размерах судили по пропорциям фигур, изображающих людей, зверей, лодок и орудий охоты), б – белуха, в – представитель отряда Ластоногих, возможно морж (по: Савватеев, 1970).



Изменение средней летней температуры:  
 1 – Кола; 2 – Мурманск; 3 – Кандалакша

Рис. 3 Изменение летних температур на Кольском полуострове.



Среднегодовая температура:  
 1 – Кола, 2 – Мурманск; 3 – ряд по г. Мурманску, продленный до 1878 г. (по данным Кола); 4 – скользящее 10-летнее сглаживание по Мурманску; 5 – г. Ловчорр (1091 м, Хибинь); 6 – г. Юкспор (910 м, Хибинь); 7 – ряд для г. Ловчорр, продленный до 1937 г. (по данным г. Юкспор)

Рис. 4. Изменение среднегодовых температур на Кольском полуострове

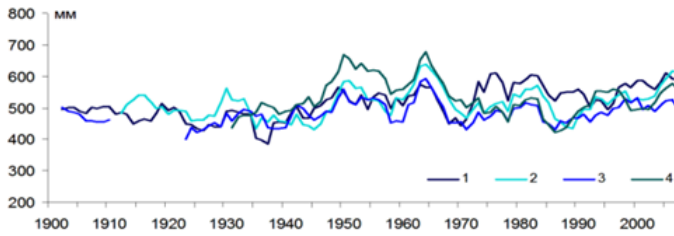


Рис. 5. Изменение среднегодового количества осадков на Кольском полуострове.

Специализацией хозяйства западной арктической зоны в историческом прошлом и в настоящее время является лесная промышленность

Строительство Беломорканала, другие виды хозяйственной деятельности и туризм поспособствовали развитию традиционных промыслов

Оленеводство станет невозможным при повышении летних температур в равнинной и горной тундре выше +15°C из-за отсутствия кормовой базы

Адаптация коренного населения Кольского полуострова и Новоземельской тундры к новым климатическим условиям может проходить с помощью использования новых климатических условий для альтернативной энергетики, переход в более южные лесные районы

Комментарий:

### История ответов

Шаг	Время	Действие	Состояние	Баллы
<a href="#">1</a>	26/03/23, 10:09	Начало	Пока нет ответа	
<a href="#">2</a>	26/03/23, 10:17	Сохранено: Специализацией хозяйства западной арктической зоны в историческом прошлом и в настоящее время является Строительство Беломорканала, другие виды хозяйственной деятельности и туризм оказали влияние итлдрму станет невозможен при повышении летних температур в равнинной и горной тундре выше +15°C Адаптация коренного населения Кольского полуострова и Новоземельской тундры к новым климатическим условиям может проходить	Ответ сохранен	
<a href="#">3</a>	26/03/23, 10:25	Сохранено: Специализацией хозяйства западной арктической зоны в историческом прошлом и в настоящее время является оленеводство и рыболовство Строительство Беломорканала, другие виды хозяйственной деятельности и туризм оказали влияние итлдрму станет невозможен при повышении летних температур в равнинной и горной тундре выше +15°C Адаптация коренного населения Кольского полуострова и Новоземельской тундры к новым климатическим условиям может проходить	Ответ сохранен	
<a href="#">4</a>	26/03/23, 11:18	Сохранено: Специализацией хозяйства западной арктической зоны в историческом прошлом и в настоящее время является оленеводство и рыболовство Строительство Беломорканала, другие виды хозяйственной деятельности и туризм оказали влияние Оленеводство станет невозможным при повышении летних температур в равнинной и горной тундре выше +15°C из-за отсутствия кормовой базы Адаптация коренного населения Кольского полуострова и Новоземельской тундры к новым климатическим условиям может проходить	Ответ сохранен	
<a href="#">5</a>	26/03/23, 11:23	Сохранено: Специализацией хозяйства западной арктической зоны в историческом прошлом и в настоящее время являетсялесная промышленность Строительство Беломорканала, другие виды хозяйственной деятельности и туризм оказали влияние Оленеводство станет невозможным при повышении летних температур в равнинной и горной тундре выше +15°C из-за отсутствия кормовой базы Адаптация коренного населения Кольского полуострова и Новоземельской тундры к новым климатическим условиям может проходить	Ответ сохранен	
<a href="#">6</a>	26/03/23, 11:27	Сохранено: Специализацией хозяйства западной арктической зоны в историческом прошлом и в настоящее время является лесная промышленность Строительство Беломорканала, другие виды хозяйственной деятельности и туризм поспособствовали развитию традиционных промыслов Оленеводство станет невозможным при повышении летних температур в равнинной и горной тундре выше +15°C из-за отсутствия кормовой базы Адаптация коренного населения Кольского полуострова и Новоземельской тундры к новым климатическим условиям может проходить	Ответ сохранен	
<a href="#">7</a>	26/03/23, 12:09	Сохранено: Специализацией хозяйства западной арктической зоны в историческом прошлом и в настоящее время является лесная промышленность Строительство Беломорканала, другие виды хозяйственной деятельности и туризм поспособствовали развитию традиционных промыслов Оленеводство станет невозможным при повышении летних температур в равнинной и горной тундре выше +15°C из-за отсутствия кормовой базы Адаптация коренного населения Кольского полуострова и Новоземельской тундры к новым климатическим условиям может проходить с помощью использования новых климатических условий для альтернативной энергетики, переход в более южные лесные районы	Ответ сохранен	
<a href="#">8</a>	26/03/23, 12:09	Попытка завершена	Выполнен	

Шаг	Время	Действие	Состояние	Баллы
9	18/04/23, 23:57	Оценено вручную на 16 со следующим комментарием: <a href="#">Oksana Vladimirova</a>	Выполнен	16,00

Вопрос 2

Выполнен

Баллов: 34,00 из 40,00

На границе двух областей Центрального Федерального округа Российской Федерации на почти прямой линии в пределах 173 км расположены истоки трех больших европейских рек. Эти реки – самые крупные реки по площади бассейнов и длине, которые стекают со склонов известной возвышенности.

1. Как называются эти три реки?

2. Как называется возвышенность?

Дайте характеристику каждой из этих рек.

3. К каким бассейнам принадлежат эти реки?

4. Куда впадают эти реки?

5. Что представляют собой их устьевые зоны?

6. Назовите 1-2 притока 1-го порядка каждой реки.

7. Являются ли эти реки полизональными или монозональными?

8. Опишите практическое использование каждой реки и хозяйственную деятельность в бассейне каждой реки.

9. Какие крупные города расположены на берегах этих рек? Приведите несколько примеров для каждой реки, дайте характеристику этим городам.

1. Волга, Днепр, Западная Двина

2. Валдайская возвышенность

3. Реки принадлежат к бассейнам Атлантического океана

4. Волга впадает в Каспийское море

Днепр впадает в Чёрное море

Западная Двина впадает в Рижский залив Балтийского моря

5. Их устьевые зоны представляют собой дельту

6. Волга- Кама, Самара, Ока

Западная Двина - Межа, Велеса

Днепр - Вязьма, Осьма

7. Все реки являются полизональными

8. Волга- строительство ГЭС, судоходство

Днепр- источник питьевой воды, электроэнергии. осуществляется судоходство

Западная Двина - строительство ГЭС

9. Волга- Самара, Казань, Пенза, Саратов, Волгоград

Днепр - Смоленск, Киев

Западная Двина- Рига, Андреаполь, Витебск,

Комментарий:

История ответов

Шаг	Время	Действие	Состояние	Баллы
<a href="#">1</a>	26/03/23, 10:09	Начало	Пока нет ответа	
<a href="#">2</a>	26/03/23, 10:22	Сохранено: 1. Волга	Ответ сохранен	

Шаг	Время	Действие	Состояние	Баллы
<a href="#">3</a>	26/03/23, 10:44	Сохранено: 1. Волга, 2. Валдайская возвышенность 3. 4. Волга впадает в Каспийское море Днепр впадает в Чёрное море Западная Двина впадает в Рижский залив Балтийского моря 5. Их устьевые зоны представляют собой дельту 6. Волга- Кама, Самара. Ока 7. 8. Волга- важнейший источник электроэнергии, обеспечивает транспорт Днепр- Западная Двина 9. Волга- Самара, Казань, Пенза, Саратов, Волгоград	Ответ сохранен	
<a href="#">4</a>	26/03/23, 11:17	Сохранено: 1. Волга, Днепр, Западная Двина 2. Валдайская возвышенность 3. 4. Волга впадает в Каспийское море Днепр впадает в Чёрное море Западная Двина впадает в Рижский залив Балтийского моря 5. Их устьевые зоны представляют собой дельту 6. Волга- Кама, Самара. Ока 7. 8. Волга- важнейший источник электроэнергии, обеспечивает транспорт Днепр- Западная Двина 9. Волга- Самара, Казань, Пенза, Саратов, Волгоград	Ответ сохранен	
<a href="#">5</a>	26/03/23, 11:22	Сохранено: 1. Волга, Днепр, Западная Двина 2. Валдайская возвышенность 3. 4. Волга впадает в Каспийское море Днепр впадает в Чёрное море Западная Двина впадает в Рижский залив Балтийского моря 5. Их устьевые зоны представляют собой дельту 6. Волга- Кама, Самара. Ока Западная Двина - Днепр- 7. 8. Волга- важнейший источник электроэнергии, обеспечивает транспорт Днепр- Западная Двина 9. Волга- Самара, Казань, Пенза, Саратов, Волгоград	Ответ сохранен	
<a href="#">6</a>	26/03/23, 11:26	Сохранено: 1. Волга, Днепр, Западная Двина 2. Валдайская возвышенность 3. 4. Волга впадает в Каспийское море Днепр впадает в Чёрное море Западная Двина впадает в Рижский залив Балтийского моря 5. Их устьевые зоны представляют собой дельту 6. Волга- Кама, Самара. Ока Западная Двина - Днепр - Смоленск, Киев 7. 8. Волга- важнейший источник электроэнергии, обеспечивает транспорт Днепр- Западная Двина 9. Волга- Самара, Казань, Пенза, Саратов, Волгоград	Ответ сохранен	
<a href="#">7</a>	26/03/23, 11:38	Сохранено: 1. Волга, Днепр, Западная Двина 2. Валдайская возвышенность 3. Реки принадлежат к бассейнам Атлантического океана 4. Волга впадает в Каспийское море Днепр впадает в Чёрное море Западная Двина впадает в Рижский залив Балтийского моря 5. Их устьевые зоны представляют собой дельту 6. Волга- Кама, Самара. Ока Западная Двина - Межа, Велеса Днепр - Вязьма, Осьма 7. Все реки являются полизональными 8. Волга- строительство ГЭС, судоходство Днепр- источник питьевой воды, электроэнергии. осуществляется судоходство Западная Двина - строительство ГЭС 9. Волга- Самара, Казань, Пенза, Саратов, Волгоград Днепр - Смоленск, Киев Западная Двина- Рига, Андреаполь, Витебск,	Ответ сохранен	
<a href="#">8</a>	26/03/23, 12:09	Попытка завершена	Выполнен	
<a href="#">9</a>	17/04/23, 20:43	Оценено вручную на 34 со следующим комментарием: <a href="#">Ольга Татаринова</a>	Выполнен	34,00



Вопрос **3**  
 Выполнен  
 Баллов: 6,00 из 10,00

Даны ежемесячные данные о температуре и количестве осадков на станции.

В файлах - первая колонка год, следующие колонки значения температуры или осадков за месяц – январь, февраль и т.п.

Определите к какому типу климата относится данная станция, ответ обоснуйте.

[Файлы размещены по ссылке - https://cloud.mail.ru/public/D5fV/fGizwH9wb](https://cloud.mail.ru/public/D5fV/fGizwH9wb)

Данная станция относится к субарктическому типу климата, если смотреть на среднемесячные температуры и скудное количество осадков

Комментарий:

### История ответов

Шаг	Время	Действие	Состояние	Баллы
<a href="#">1</a>	26/03/23, 10:09	Начало	Пока нет ответа	
<a href="#">2</a>	26/03/23, 11:09	Сохранено: Данная станция относится к типу климата	Ответ сохранен	
<a href="#">3</a>	26/03/23, 11:20	Сохранено: Данная станция относится к субарктическому типу климата, если смотреть на среднемесячные температуры и скудное количество осадков	Ответ сохранен	
<a href="#">4</a>	26/03/23, 12:09	Попытка завершена	Выполнен	
<a href="#">5</a>	14/04/23, 16:13	Оценено вручную на 6 со следующим комментарием: <a href="#">Ольга Татаринова</a>	Выполнен	6,00

Вопрос 4

Выполнен

Баллов: 9,00 из 21,00

Вам необходимо оценить рекреационный потенциал определенной зоны (например, парк, сквер, лесопарк, пляж, экотропа и т.д).

Какую информацию вы можете собрать методом наблюдения и как ее интерпретировать?

Какую информацию вы можете собрать методом анкетирования и как ее интерпретировать?

Предложите свой вариант анкеты из 12 вопросов для объекта в Вашем населенном пункте.

1. Методом наблюдения мы можем собрать информацию о посещаемости, нагрузке и внешнему виду зоны, и направить её на улучшение качества отдыха

2. Методом анкетирования мы можем собрать информацию о предпочтениях людей, об их эмоциональном состоянии

Анкета

1 Как часто вы посещаете места отдыха, такие как парки, скверы, леса?

2 Получаете ли вы эстетическое наслаждение от нахождения в таких местах?

3 Высокая ли загруженность была на данном объекте?

4 С кем вы посещали места отдыха?

5 На сколько труднодоступно было туда попасть?

6 Стоит ли в местах отдыха организовывать торговлю?

7 Какой вид растительности наиболее подходит вам?

8 Достаточно ли развлечений для детей на этом объекте?

9 Сколько времени вы провели здесь?

10 Понравилось ли вам?

11

12

Комментарий:

История ответов

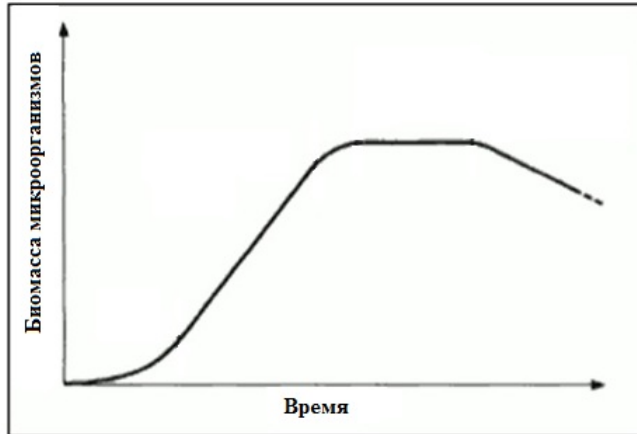
Шаг	Время	Действие	Состояние	Баллы
<a href="#">1</a>	26/03/23, 10:09	Начало	Пока нет ответа	
<a href="#">2</a>	26/03/23, 11:11	Сохранено: 1. Методом наблюдения мы можем собрать информацию о	Ответ сохранен	
<a href="#">3</a>	26/03/23, 11:13	Сохранено: 1. Методом наблюдения мы можем собрать информацию о 2. Методом анкетирования мы можем собрать информацию о Анкета 1 2 3 4 5 6 7 8 9 10 11 12	Ответ сохранен	
<a href="#">4</a>	26/03/23, 11:43	Сохранено: 1. Методом наблюдения мы можем собрать информацию о чистоте данной зоны, её внешнем виде 2. Методом анкетирования мы можем собрать информацию об удобствах этой зоны для людей, загруженности Анкета 1 2 3 4 5 6 7 8 9 10 11 12	Ответ сохранен	
<a href="#">5</a>	26/03/23, 12:08	Сохранено: 1. Методом наблюдения мы можем собрать информацию о посещаемости, нагрузке и внешнему виду зоны, и направить её на улучшение качества отдыха 2. Методом анкетирования мы можем собрать информацию о предпочтениях людей, об их эмоциональном состоянии Анкета 1 Как часто вы посещаете места отдыха, такие как парки , скверы, леса? 2 Получаете ли вы эстетическое наслаждение от нахождения в таких местах? 3 Высокая ли загруженность была на данном объекте? 4 С кем вы посещали места отдыха? 5 На сколько труднодоступно было туда попасть? 6 Стоит ли в местах отдыха организовывать торговлю? 7 Какой вид растительности наиболее подходит вам? 8 Достаточно ли развлечений для детей на этом объекте? 9 Сколько времени вы провели здесь? 10 11 12	Ответ сохранен	
<a href="#">6</a>	26/03/23, 12:09	Сохранено: 1. Методом наблюдения мы можем собрать информацию о посещаемости, нагрузке и внешнему виду зоны, и направить её на улучшение качества отдыха 2. Методом анкетирования мы можем собрать информацию о предпочтениях людей, об их эмоциональном состоянии Анкета 1 Как часто вы посещаете места отдыха, такие как парки , скверы, леса? 2 Получаете ли вы эстетическое наслаждение от нахождения в таких местах? 3 Высокая ли загруженность была на данном объекте? 4 С кем вы посещали места отдыха? 5 На сколько труднодоступно было туда попасть? 6 Стоит ли в местах отдыха организовывать торговлю? 7 Какой вид растительности наиболее подходит вам? 8 Достаточно ли развлечений для детей на этом объекте? 9 Сколько времени вы провели здесь? 10 Понравилось ли вам? 11 12	Ответ сохранен	
<a href="#">7</a>	26/03/23, 12:09	Попытка завершена	Выполнен	
<b>8</b>	<b>16/04/23, 20:26</b>	<b>Оценено вручную на 9 со следующим комментарием:</b> <a href="#">Ольга Татаринова</a>	<b>Выполнен</b>	<b>9,00</b>

Вопрос 5

Выполнен

Баллов: 18,00 из 22,00

На рисунке представлена кривая изменчивости биомассы микроорганизмов, которых поместили в новую для них среду обитания. Какие фазы жизнедеятельности вы можете выделить на данном графике? Опишите их. Почему рост численности микроорганизмов не может быть бесконечным?



1. Начальная фаза, которая включает в себя лаг-фазу. Представляет собой период между инокуляцией бактерий и достижением ими максимальной скорости деления.
2. Экспоненциальная фаза. Представляет собой период максимальной скорости размножения бактерий и увеличение их числа.
3. Стационарная фаза. Включает в себя период, когда жизнедеятельность клеток достигнута максимума и не увеличивается, наблюдается снижение скорости
4. Фаза отмирания. Наблюдается снижение числа живых клеток

Рост численности населения живых организмов не может быть бесконечным

Комментарий:

История ответов

Шаг	Время	Действие	Состояние	Баллы
<a href="#">1</a>	26/03/23, 10:09	Начало	Пока нет ответа	
<a href="#">2</a>	26/03/23, 11:01	Сохранено: 1. Начальная фаза, которая включает в себя стационарную и лаг-фазу. Представляет собой период между инокуляцией бактерий и достижением ими максимальной скорости деления. 2. Экспоненциальная фаза. Представляет собой период максимальной скорости размножения бактерий и увеличение их числа. 3.	Ответ сохранен	
<a href="#">3</a>	26/03/23, 11:09	Сохранено: 1. Начальная фаза, которая включает в себя лаг-фазу. Представляет собой период между инокуляцией бактерий и достижением ими максимальной скорости деления. 2. Экспоненциальная фаза. Представляет собой период максимальной скорости размножения бактерий и увеличение их числа. 3. Стационарная фаза. Включает в себя период, когда жизнедеятельность клеток достигнута максимума и не увеличивается, наблюдается снижение скорости 4. Фаза отмирания. Наблюдается снижение числа живых клеток Рост численности населения живых организмов не может быть бесконечным	Ответ сохранен	
<a href="#">4</a>	26/03/23, 12:09	Попытка завершена	Выполнен	
<b>5</b>	<b>18/04/23, 23:59</b>	<b>Оценено вручную на 18 со следующим комментарием:</b> <a href="#">Oksana Vladimirova</a>	<b>Выполнен</b>	<b>18,00</b>