

[Личный кабинет](#) / [Курсы](#) / [Заключительный тур Олимпиады РГГМУ по географии "Земля - наш общий дом!", 9-11 класс](#)

/ [Задания заключительного этапа Олимпиады "Земля - наш общий дом!", 9-11 класс](#) / [Приступить к выполнению заданий](#)



[Анастасия Павленко](#)

**Тест начат** Sunday, 26 March 2023, 10:02

**Состояние** Завершены

**Завершен** Sunday, 26 March 2023, 12:00

**Прошло** 1 ч. 57 мин.

**времени**

**Оценка** 100,00 из 117,00 (85%)

Вопрос 1

Выполнен

Баллов: 20,00 из 24,00

Определите специализацию хозяйства западной части Арктической зоны (Кольский полуостров, север Республики Карелии и Архангельской области) в историческом прошлом и в настоящее время.

Какое влияние на традиционные промыслы оказало строительство Беломорканала, а также лесозаготовки, другие виды хозяйственной деятельности, туризм?

Какой вид традиционного хозяйства станет невозможен при повышении летних температур в равнинной и горной тундре выше +15°C?

Как может происходить адаптация коренного населения Кольского полуострова и Новоземельской тундры к новым климатическим условиям?

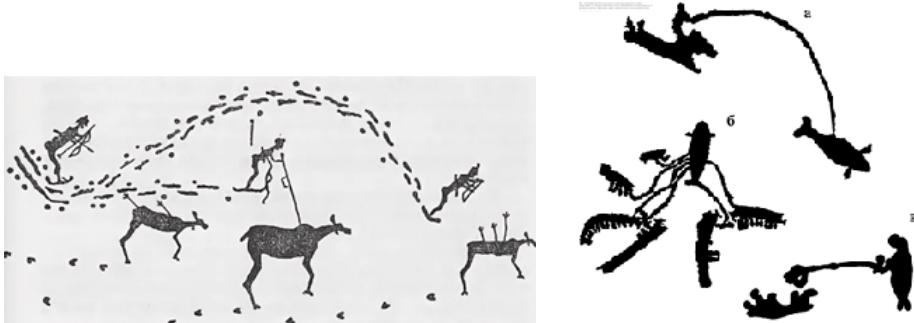
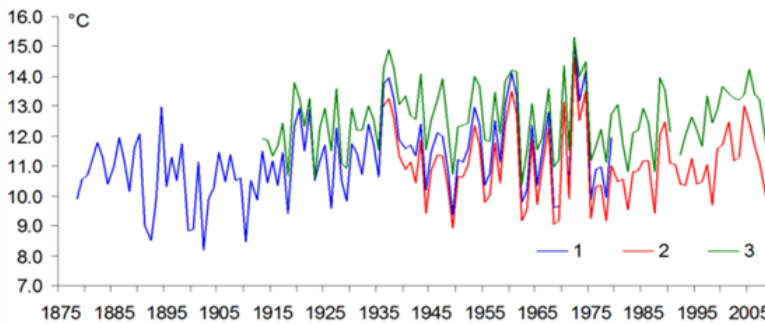
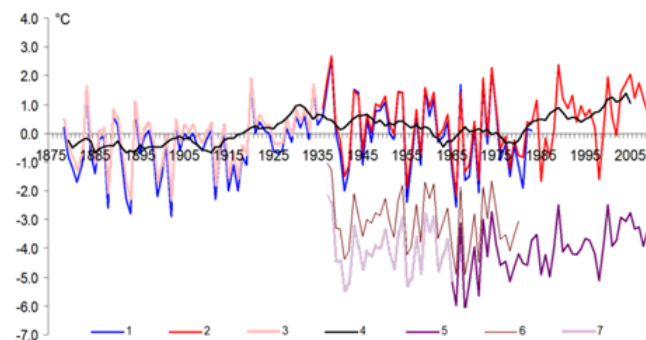


Рис. 1, 2 Изображения морских зверей и сцен охоты на них (Беломорские петроглифы): а – очевидно представитель отряда Китообразных среднего размера (о размерах судили по пропорциям фигур, изображающих людей, зверей, лодок и орудий охоты), б – белуха, в – представитель отряда Ластоногих, возможно морж (по: Савватеев, 1970).



Изменение средней летней температуры:  
1 – Кола; 2 – Мурманск; 3 – Кандалакша

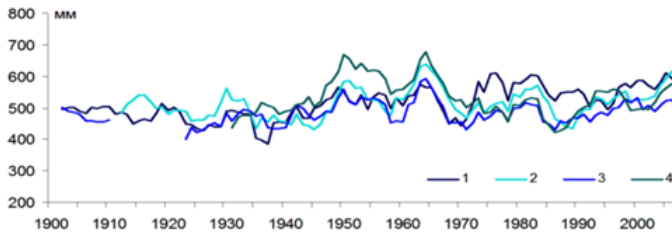
Рис. 3 Изменение летних температур на Кольском полуострове.



Среднегодовая температура:

1 – Кола, 2 – Мурманск; 3 – ряд по г. Мурманску, продленный до 1878 г. (по данным Кола); 4 – скользящее 10-летнее сглаживание по Мурманску; 5 – г. Ловчорр (1091 м, Хибинь); 6 – г. Юкспор (910 м, Хибинь); 7 – ряд для г. Ловчорр, продленный до 1937 г. (по данным г. Юкспор)

Рис. 4. Изменение среднегодовых температур на Кольском полуострове



Среднегодовое количество осадков:  
 1 – Кола; 2 – Кандакша; 3 – Ловозеро; 4 – Краснощелье (проведено 5-летнее сглаживание)

Рис. 5. Изменение среднегодового количества осадков на Кольском полуострове.

Специализации в историческом прошлом: рыболовство, солеварение, охота на тюленя, добыча меди и золота  
 Специализации в настоящее время: цветная металлургия, машиностроение, лесная, деревообрабатывающая и целлюлозно-бумажная промышленность, легкая, пищевая, металлообработка  
 Влияние на туризм: устраивают экскурсии на канал, круизы; Лесозаготовки: сплав леса по Беломорканалу; Грузоперевозки: стратегически важная транспортная артерия для России  
 Оленеводство - олени обитают в тундре и приспособились к холодному климату, они переключаются в более холодные места. Олени питаются ягелем, а при температуре +15 ягель будет умирать, он очень чувствителен к изменениям климата, особенно к влажности, растет очень медленно.  
 Изменения климата могут спровоцировать серьезные проблемы: придется привыкать к волнам жары, засухе, пожарам, а также к ливням и ураганам. Во многих регионах не смогут производить сельхозпродукцию, урожай рискует погибнуть из-за засухи. Вряд ли получится выращивать на Севере пшеницу или другие культуры – они не уродятся на болотистых почвах. Но будут благоприятные условия для развития судоходства и туризма, для добычи нефти и газа. Местным жителям придется адаптироваться к городскому образу жизни, вместо кочевого, осваивать новые профессии.

Комментарий:

## История ответов

Шаг	Время	Действие	Состояние	Баллы
<a href="#">1</a>	26/03/23, 10:02	Начало	Пока нет ответа	
<a href="#">2</a>	26/03/23, 10:45	Сохранено: * Специализации в историческом прошлом: рыболовство, солеварение, охота на тюленя, добыча меди и золота * Специализации в настоящее время: цветная металлургия, машиностроение, лесная, деревообрабатывающая и целлюлозно-бумажная промышленность, легкая, пищевая, металлообработка * Влияние на туризм: устраивают экскурсии на канал, круизы * Лесозаготовки: сплав леса по Беломорканалу * Грузоперевозки: стратегически важная транспортная артерия для России * оленеводство - олени обитают в тундре и приспособились к холодному климату, они переключаются в более холодные места. Олени питаются ягелем, а при температуре +15 ягель будет умирать, он очень чувствителен к изменениям климата, особенно к влажности, растет очень медленно *	Ответ сохранен	
<a href="#">3</a>	26/03/23, 11:05	Сохранено: Специализации в историческом прошлом: рыболовство, солеварение, охота на тюленя, добыча меди и золота Специализации в настоящее время: цветная металлургия, машиностроение, лесная, деревообрабатывающая и целлюлозно-бумажная промышленность, легкая, пищевая, металлообработка Влияние на туризм: устраивают экскурсии на канал, круизы; Лесозаготовки: сплав леса по Беломорканалу; Грузоперевозки: стратегически важная транспортная артерия для России Оленеводство - олени обитают в тундре и приспособились к холодному климату, они переключаются в более холодные места. Олени питаются ягелем, а при температуре +15 ягель будет умирать, он очень чувствителен к изменениям климата, особенно к влажности, растет очень медленно. Изменения климата могут спровоцировать серьезные проблемы: придется привыкать к волнам жары, засухе, пожарам, а также к ливням и ураганам. Во многих регионах не смогут производить сельхозпродукцию, урожай рискует погибнуть из-за засухи. Вряд ли получится выращивать на Севере пшеницу или другие культуры – они не урождаются на болотистых почвах.	Ответ сохранен	
<a href="#">4</a>	26/03/23, 11:34	Сохранено: Специализации в историческом прошлом: рыболовство, солеварение, охота на тюленя, добыча меди и золота Специализации в настоящее время: цветная металлургия, машиностроение, лесная, деревообрабатывающая и целлюлозно-бумажная промышленность, легкая, пищевая, металлообработка Влияние на туризм: устраивают экскурсии на канал, круизы; Лесозаготовки: сплав леса по Беломорканалу; Грузоперевозки: стратегически важная транспортная артерия для России Оленеводство - олени обитают в тундре и приспособились к холодному климату, они переключаются в более холодные места. Олени питаются ягелем, а при температуре +15 ягель будет умирать, он очень чувствителен к изменениям климата, особенно к влажности, растет очень медленно. Изменения климата могут спровоцировать серьезные проблемы: придется привыкать к волнам жары, засухе, пожарам, а также к ливням и ураганам. Во многих регионах не смогут производить сельхозпродукцию, урожай рискует погибнуть из-за засухи. Вряд ли получится выращивать на Севере пшеницу или другие культуры – они не урождаются на болотистых почвах. Но будут благоприятные условия для развития судоходства и туризма, для добычи нефти и газа. Местным жителям придется адаптироваться к городскому образу жизни, вместо кочевого, осваивать новые профессии.	Ответ сохранен	
<a href="#">5</a>	26/03/23, 12:00	Попытка завершена	Выполнен	
<a href="#">6</a>	18/04/23, 23:03	Оценено вручную на 20 со следующим комментарием: <a href="#">Oksana Vladimirova</a>	Выполнен	20,00

Вопрос 2

Выполнен

Баллов: 40,00 из 40,00

На границе двух областей Центрального Федерального округа Российской Федерации на почти прямой линии в пределах 173 км расположены истоки трех больших европейских рек. Эти реки – самые крупные реки по площади бассейнов и длине, которые стекают со склонов известной возвышенности.

1. Как называются эти три реки?

2. Как называется возвышенность?

Дайте характеристику каждой из этих рек.

3. К каким бассейнам принадлежат эти реки?

4. Куда впадают эти реки?

5. Что представляют собой их устьевые зоны?

6. Назовите 1-2 притока 1-го порядка каждой реки.

7. Являются ли эти реки полизональными или монозональными?

8. Опишите практическое использование каждой реки и хозяйственную деятельность в бассейне каждой реки.

9. Какие крупные города расположены на берегах этих рек? Приведите несколько примеров для каждой реки, дайте характеристику этим городам.

Волга, Западная Двина и Днепр

Валдайская возвышенность

Волга принадлежит к бассейну внутреннего стока, впадает она в Каспийское море, притоки Ока и Кама, является полизональной

Протяженная и полноводная Волга является одной из самых знаменитых рек нашей страны. В ее бассейне развиты различные туристические направления. На реке возведено множество гидроэлектростанций, благодаря чему многочисленные населенные пункты снабжаются электроэнергией. Конечно же река является важнейшим поставщиком воды для нужд населения. В реке обитает много видов рыбы, которую добывают в больших объемах.

Волгоград - Волгоград является центром Волгоградской области. Область расположена рядом с Астраханской, Воронежской и Саратовской областями. Так же Волгоградская область граничит с Казахстаном и Калмыкией. Волгоград расположен на правом берегу Волги на протяжении 100 км.

Казань – один из старейших городов России расположен на берегу Волги, в 820-ти километрах от Москвы. Столица Татарстана, где проживают представители 115 национальностей. Более 50% населения татары, на втором месте по численности – русские.

Западная Двина принадлежит к бассейну Балтийского моря, впадает в Рижский залив Балтийского моря, притоки Велеса и Торопа, является полизональной

На Западной Двине в Латвии построены Плявиньская, Кегумская, Рижская гидроэлектростанции. Благодаря река является единственным крупным национальным источником энергии в Латвии. На отдельных участках река судоходна. Соединяется недействующей Березинской водной системой с Днепром.

Рига - столица Латвии и крупнейший город Прибалтики, расположенная на побережье Балтийского моря в устье реки Даугавы, которая впадает в Рижский залив

Витебск - город на северо-востоке Белоруссии, административный центр Витебской области и Витебского района. Расположен в восточной части области на реке Западная Двина.

Днепр принадлежит к бассейну Черного моря, впадает в Днепровский лиман, принадлежащий к бассейну Чёрного моря, притоки Вязьма и Воль, является полизональной

Важнейшей особенностью Днепра является значительное использование его ресурсов в системе водоснабжения страны. Помимо крупных днепровских водохранилищ, ещё несколько сотен создано на его притоках.

Днепр - город на стыке центра, востока и юга Украины, административный центр Днепропетровской области, Днепровского района и Днепровской городской общины, а также центр Днепровской агломерации. Расположен на реках Днепр и Самара. Крупный промышленный, культурный, научный и инновационный центр.

Киев - столица Украины; город на холмах, носящий звание Героя. Он раскинулся по две стороны главной водной магистрали страны – реки Днепр. Это крупнейший научный, промышленный, культурный и религиозный центр государства.

Комментарий:

Отличный ответ. Нет характеристик устьев - дельты.

История ответов

Шаг	Время	Действие	Состояние	Баллы
<a href="#">1</a>	26/03/23, 10:02	Начало	Пока нет ответа	
<a href="#">2</a>	26/03/23, 10:58	Сохранено: Волга, Западная Двина и Днепр	Ответ сохранен	
<a href="#">3</a>	26/03/23, 11:05	Сохранено: Волга, Западная Двина и Днепр Валдайская возвышенность Волга:	Ответ сохранен	
<a href="#">4</a>	26/03/23, 11:14	Сохранено: Волга, Западная Двина и Днепр Валдайская возвышенность Волга принадлежит к бассейну внутреннего стока, впадает она в Каспийское море	Ответ сохранен	
<a href="#">5</a>	26/03/23, 11:33	Сохранено: Волга, Западная Двина и Днепр Валдайская возвышенность Волга принадлежит к бассейну внутреннего стока, впадает она в Каспийское море, притоки Ока и Кама Еще несколько веков назад на Волге стали развиваться речные перевозки, которые пользуются популярностью и по сей день (осуществляются перевозки и грузов, и людей). Протяженная и полноводная Волга является одной из самых знаменитых рек нашей страны. В ее бассейне развиты различные туристические направления. На реке возведено множество гидроэлектростанций, благодаря чему многочисленные населенные пункты снабжаются электроэнергией. Конечно же река является важнейшим поставщиком воды для нужд населения. В реке обитает много видов рыбы, которую добывают в больших объемах. Волгоград - Волгоград является центром Волгоградской области. Область расположена рядом с Астраханской, Воронежской и Саратовской областями. Так же Волгоградская область граничит с Казахстаном и Калмыкией. Волгоград расположен на правом берегу Волги на протяжении 100 км. Казань – один из старейших городов России расположен на берегу Волги, в 820-ти километрах от Москвы. Столица Татарстана, где проживают представители 115 национальностей. Более 50% населения татары, на втором месте по численности – русские. Русский и татарский являются государственными и равноправными языками. Западная Двина принадлежит к бассейну Балтийского моря, впадает в Рижский залив Балтийского моря, притоки	Ответ сохранен	
<a href="#">6</a>	26/03/23, 11:38	Сохранено: Волга, Западная Двина и Днепр Валдайская возвышенность Волга принадлежит к бассейну внутреннего стока, впадает она в Каспийское море, притоки Ока и Кама Еще несколько веков назад на Волге стали развиваться речные перевозки, которые пользуются популярностью и по сей день (осуществляются перевозки и грузов, и людей). Протяженная и полноводная Волга является одной из самых знаменитых рек нашей страны. В ее бассейне развиты различные туристические направления. На реке возведено множество гидроэлектростанций, благодаря чему многочисленные населенные пункты снабжаются электроэнергией. Конечно же река является важнейшим поставщиком воды для нужд населения. В реке обитает много видов рыбы, которую добывают в больших объемах. Волгоград - Волгоград является центром Волгоградской области. Область расположена рядом с Астраханской, Воронежской и Саратовской областями. Так же Волгоградская область граничит с Казахстаном и Калмыкией. Волгоград расположен на правом берегу Волги на протяжении 100 км. Казань – один из старейших городов России расположен на берегу Волги, в 820-ти километрах от Москвы. Столица Татарстана, где проживают представители 115 национальностей. Более 50% населения татары, на втором месте по численности – русские. Западная Двина принадлежит к бассейну Балтийского моря, впадает в Рижский залив Балтийского моря, притоки Велеса и Торопа,	Ответ сохранен	

Шаг	Время	Действие	Состояние	Баллы
7	26/03/23, 11:43	<p>Сохранено: Волга, Западная Двина и Днепр Валдайская возвышенность Волга принадлежит к бассейну внутреннего стока, впадает она в Каспийское море, притоки Ока и Кама, является полизональными Протяженная и полноводная Волга является одной из самых знаменитых рек нашей страны. В ее бассейне развиты различные туристические направления. На реке возведено множество гидроэлектростанций, благодаря чему многочисленные населенные пункты снабжаются электроэнергией. Конечно же река является важнейшим поставщиком воды для нужд населения. В реке обитает много видов рыбы, которую добывают в больших объемах. Волгоград - Волгоград является центром Волгоградской области. Область расположена рядом с Астраханской, Воронежской и Саратовской областями. Так же Волгоградская область граничит с Казахстаном и Калмыкией. Волгоград расположен на правом берегу Волги на протяжении 100 км. Казань – один из старейших городов России расположен на берегу Волги, в 820-ти километрах от Москвы. Столица Татарстана, где проживают представители 115 национальностей. Более 50% населения татары, на втором месте по численности – русские. Западная Двина принадлежит к бассейну Балтийского моря, впадает в Рижский залив Балтийского моря, притоки Велеса и Торопа, является полизональными На Западной Двине в Латвии построены Плявиньская, Кегумская, Рижская гидроэлектростанции. Благодаря река является единственным крупным национальным источником энергии в Латвии. На отдельных участках река судоходна. Соединяется недействующей Березинской водной системой с Днепром.</p>	<p>Ответ сохранен</p>	
8	26/03/23, 11:48	<p>Сохранено: Волга, Западная Двина и Днепр Валдайская возвышенность Волга принадлежит к бассейну внутреннего стока, впадает она в Каспийское море, притоки Ока и Кама, является полизональными Протяженная и полноводная Волга является одной из самых знаменитых рек нашей страны. В ее бассейне развиты различные туристические направления. На реке возведено множество гидроэлектростанций, благодаря чему многочисленные населенные пункты снабжаются электроэнергией. Конечно же река является важнейшим поставщиком воды для нужд населения. В реке обитает много видов рыбы, которую добывают в больших объемах. Волгоград - Волгоград является центром Волгоградской области. Область расположена рядом с Астраханской, Воронежской и Саратовской областями. Так же Волгоградская область граничит с Казахстаном и Калмыкией. Волгоград расположен на правом берегу Волги на протяжении 100 км. Казань – один из старейших городов России расположен на берегу Волги, в 820-ти километрах от Москвы. Столица Татарстана, где проживают представители 115 национальностей. Более 50% населения татары, на втором месте по численности – русские. Западная Двина принадлежит к бассейну Балтийского моря, впадает в Рижский залив Балтийского моря, притоки Велеса и Торопа, является полизональными На Западной Двине в Латвии построены Плявиньская, Кегумская, Рижская гидроэлектростанции. Благодаря река является единственным крупным национальным источником энергии в Латвии. На отдельных участках река судоходна. Соединяется недействующей Березинской водной системой с Днепром. Рига - столица Латвии и крупнейший город Прибалтики, расположенная на побережье Балтийского моря в устье реки Даугавы, которая впадает в Рижский залив Витебск - город на северо-востоке Белоруссии, административный центр Витебской области и Витебского района. Расположен в восточной части области на реке Западная Двина. Днепр принадлежит к бассейну, впадает в Днепровский лиман, принадлежащий к бассейну Чёрного моря</p>	<p>Ответ сохранен</p>	

Шаг	Время	Действие	Состояние	Баллы
9	26/03/23, 11:54	<p>Сохранено: Волга, Западная Двина и Днепр Валдайская возвышенность Волга принадлежит к бассейну внутреннего стока, впадает она в Каспийское море, притоки Ока и Кама, является полизональной Протяженная и полноводная Волга является одной из самых знаменитых рек нашей страны. В ее бассейне развиты различные туристические направления. На реке возведено множество гидроэлектростанций, благодаря чему многочисленные населенные пункты снабжаются электроэнергией. Конечно же река является важнейшим поставщиком воды для нужд населения. В реке обитает много видов рыбы, которую добывают в больших объемах. Волгоград - Волгоград является центром Волгоградской области. Область расположена рядом с Астраханской, Воронежской и Саратовской областями. Так же Волгоградская область граничит с Казахстаном и Калмыкией. Волгоград расположен на правом берегу Волги на протяжении 100 км. Казань – один из старейших городов России расположен на берегу Волги, в 820-ти километрах от Москвы. Столица Татарстана, где проживают представители 115 национальностей. Более 50% населения татары, на втором месте по численности – русские. Западная Двина принадлежит к бассейну Балтийского моря, впадает в Рижский залив Балтийского моря, притоки Велеса и Торопа, является полизональной На Западной Двине в Латвии построены Плявиньская, Кегумская, Рижская гидроэлектростанции. Благодаря река является единственным крупным национальным источником энергии в Латвии. На отдельных участках река судоходна. Соединяется недействующей Березинской водной системой с Днепром. Рига - столица Латвии и крупнейший город Прибалтики, расположенная на побережье Балтийского моря в устье реки Даугавы, которая впадает в Рижский залив Витебск - город на северо-востоке Белоруссии, административный центр Витебской области и Витебского района. Расположен в восточной части области на реке Западная Двина. Днепр принадлежит к бассейну Черного моря, впадает в Днепровский лиман, принадлежащий к бассейну Чёрного моря, притоки Вязьма и Вопь, является полизональной</p>	<p>Ответ сохранен</p>	



Шаг	Время	Действие	Состояние	Баллы
<a href="#">10</a>	26/03/23, 11:58	<p>Сохранено: Волга, Западная Двина и Днепр Валдайская возвышенность Волга принадлежит к бассейну внутреннего стока, впадает она в Каспийское море, притоки Ока и Кама, является полизональной Протяженная и полноводная Волга является одной из самых знаменитых рек нашей страны. В ее бассейне развиты различные туристические направления. На реке возведено множество гидроэлектростанций, благодаря чему многочисленные населенные пункты снабжаются электроэнергией. Конечно же река является важнейшим поставщиком воды для нужд населения. В реке обитает много видов рыбы, которую добывают в больших объемах. Волгоград - Волгоград является центром Волгоградской области. Область расположена рядом с Астраханской, Воронежской и Саратовской областями. Так же Волгоградская область граничит с Казахстаном и Калмыкией. Волгоград расположен на правом берегу Волги на протяжении 100 км. Казань – один из старейших городов России расположен на берегу Волги, в 820-ти километрах от Москвы. Столица Татарстана, где проживают представители 115 национальностей. Более 50% населения татары, на втором месте по численности – русские. Западная Двина принадлежит к бассейну Балтийского моря, впадает в Рижский залив Балтийского моря, притоки Велеса и Торопа, является полизональной На Западной Двине в Латвии построены Плявиньская, Кегумская, Рижская гидроэлектростанции. Благодаря река является единственным крупным национальным источником энергии в Латвии. На отдельных участках река судоходна. Соединяется недействующей Березинской водной системой с Днепром. Рига - столица Латвии и крупнейший город Прибалтики, расположенная на побережье Балтийского моря в устье реки Даугавы, которая впадает в Рижский залив Витебск - город на северо-востоке Белоруссии, административный центр Витебской области и Витебского района. Расположен в восточной части области на реке Западная Двина. Днепр принадлежит к бассейну Черного моря, впадает в Днепровский лиман, принадлежащий к бассейну Чёрного моря, притоки Вязьма и Вопь, является полизональной Важнейшей особенностью Днепра является значительное использование его ресурсов в системе водоснабжения страны. Помимо крупных днепровских водохранилищ, ещё несколько сотен создано на его притоках. Днепр - город на стыке центра, востока и юга Украины, административный центр Днепропетровской области, Днепровского района и Днепровской городской общины, а также центр Днепровской агломерации. Расположен на реках Днепр и Самара. Крупный промышленный, культурный, научный и инновационный центр. Киев - столица Украины; город на холмах, носящий звание Героя. Он раскинулся по две стороны главной водной магистрали страны – реки Днепр. Это крупнейший научный, промышленный, культурный и религиозный центр государства.</p>	<p>Ответ сохранен</p>	
<a href="#">11</a>	26/03/23, 12:00	Попытка завершена	Выполнен	
<a href="#">12</a>	17/04/23, 15:54	<p>Оценено вручную на 40 со следующим комментарием: Отличный ответ. Нет характеристик устьев - дельты.</p> <p><a href="#">Ольга Татарина</a></p>	Выполнен	40,00

Вопрос 3

Выполнен

Баллов: 9,00 из 10,00

Даны ежемесячные данные о температуре и количестве осадков на станции.

В файлах - первая колонка год, следующие колонки значения температуры или осадков за месяц – январь, февраль и т.п.

Определите к какому типу климата относится данная станция, ответ обоснуйте.

[Файлы размещены по ссылке - https://cloud.mail.ru/public/D5fV/fGizwH9wb](https://cloud.mail.ru/public/D5fV/fGizwH9wb)

Таймырский полуостров: Долгано-Ненецкий Автономный округ. Лето длится 3 месяца, лето холодной и максимальная температура наблюдается в июле (примерно 7 градусов), зима холодная (минимум -31 градус). Осадков за год выпадает примерно 350-400 мм. Арктическая климатическая зона. Широко распространена многолетняя мерзлота. Максимум осадков приходится на осенне-летний период.

Комментарий:

## История ответов

Шаг	Время	Действие	Состояние	Баллы
<a href="#">1</a>	26/03/23, 10:02	Начало	Пока нет ответа	
<a href="#">2</a>	26/03/23, 11:55	Сохранено: Таймырский полуостров: Долгано-Ненецкий Автономный округ. Лето длится 3 месяца, лето холодной и максимальная температура наблюдается в июле (примерно 7 градусов), зима холодная (минимум -31 градус). Осадков за год выпадает примерно 350-400 мм. Арктическая климатическая зона. Широко распространена многолетняя мерзлота. Максимум осадков приходится на осенне-летний период.	Ответ сохранен	
<a href="#">3</a>	26/03/23, 12:00	Попытка завершена	Выполнен	
<a href="#">4</a>	14/04/23, 16:17	Оценено вручную на 9 со следующим комментарием: <a href="#">Ольга Татаринова</a>	Выполнен	9,00

Вопрос 4

Выполнен

Баллов: 19,00 из 21,00

Вам необходимо оценить рекреационный потенциал определенной зоны (например, парк, сквер, лесопарк, пляж, экотропа и т.д).

Какую информацию вы можете собрать методом наблюдения и как ее интерпретировать?

Какую информацию вы можете собрать методом анкетирования и как ее интерпретировать?

Предложите свой вариант анкеты из 12 вопросов для объекта в Вашем населенном пункте.

Мы берем Шерегеш. Мы можем собрать информацию, какое количество туристов посещает данный горнолыжный курорт за зимний сезон. Пол - мужчины это или женщины. Возраст - дети, молодежь, средний возраст, пожилые. Какими услугами пользуются туристы: какой вид спорта преобладает (сноубординг, горные лыжи, фристайл, сноутубинг). На какой срок приезжают туристы отдохнуть (1 день, сутки, неделя). Интерпретировать мы можем ее в диаграмме.

Почему выбирают именно горнолыжный курорт Шерегеш, а не Роза Хутор или другие курорты России. Из какого города или страны приехали туристы. Вернетесь ли вы туда снова? Сколько раз в год вы посещаете горнолыжный курорт Шерегеш (один раз в год, несколько). Какой вид горнолыжный вид спорта для туристов наиболее привлекательный. Интерпретировать мы можем в виде диаграммы, таблицы, графика, инфографики, презентации.

Анкета:

1 вопрос: Пол (мужской, женский).

2 вопрос: Возраст (от 0 до 10 лет, от 10 до 15, от 15 до 18, от 18 до 25 лет, от 25 до 35, от 35 до 45, от 45 и более).

3 вопрос: Какой сезон для отдыха вы предпочитаете? (зимний, летний, межсезонье).

4 вопрос: Вы предпочитаете внутренний туризм или внешний?

5 вопрос: Какой вид спорта вы предпочитаете?

6 вопрос: Какие известные всемирные горнолыжные курорты Вам известны?

7 вопрос: Знаете ли вы о таком горнолыжном курорте как Шерегеш?

8 вопрос: Удавалось ли вам посетить горнолыжный курорт Шерегеш?

9 вопрос: Если Вам удавалось посетить горнолыжный курорт Шерегеш, то какими услугами вы пользовались?

10 вопрос: На сколько дней вы оставались/готовы остаться в горнолыжном курорте Шерегеш?

11 вопрос: В каком отеле/гостиницы/квартире/хостеле вы останавливались?

12 вопрос: Устраивает ли вас цена/качество услуг, предоставляемых в горнолыжном курорте Шерегеш?

13 вопрос: Посоветовали бы вы своим знакомым/друзьям горнолыжный курорт Шерегеш?

Комментарий:

## История ответов

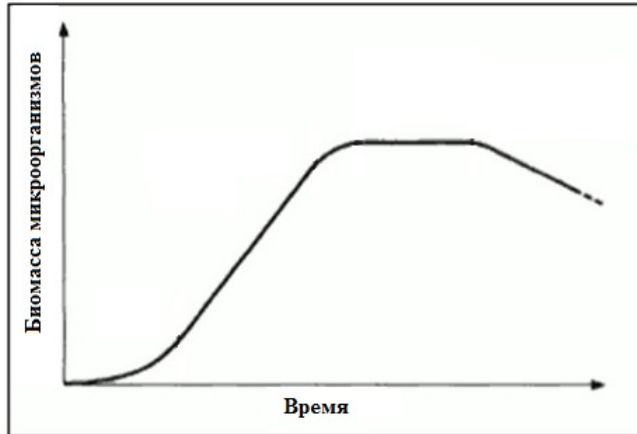
Шаг	Время	Действие	Состояние	Баллы
<a href="#">1</a>	26/03/23, 10:02	Начало	Пока нет ответа	
<a href="#">2</a>	26/03/23, 11:39	Сохранено: Мы берем Шерегеш. Мы можем собрать информацию, какое количество туристов посещает данный горнолыжный курорт за зимний сезон. Пол - мужчины это или женщины. Возраст - дети, молодежь, средний возраст, пожилые. Какими услугами пользуются туристы: какой вид спорта преобладает (сноубординг, горные лыжи, фристайл, сноутюбинг). На какой срок приезжают туристы отдохнуть (1 день, сутки, неделя). Интерпретировать мы можем ее в диаграмме. Почему выбирают именно горнолыжный курорт Шерегеш, а не Роза Хутор или другие курорты России. Из какого города или страны приехали туристы. Вернетесь ли вы туда снова? Сколько раз в год вы посещаете горнолыжный курорт Шерегеш (один раз в год, несколько). Какой вид горнолыжный вид спорта для туристов наиболее привлекательный. Интерпретировать мы можем в виде диаграммы, таблицы, графика, инфографики, презентации. Анкета: 1 вопрос: Пол (мужской, женский). 2 вопрос: Возраст (от 0 до 10 лет, от 10 до 15, от 15 до 18, от 18 до 25 лет, от 25 до 35, от 35 до 45, от 45 и более). 3 вопрос: Какой сезон для отдыха вы предпочитаете? (зимний, летний, межсезонье). 4 вопрос: Вы предпочитаете внутренний туризм или внешний? 5 вопрос: Какой вид спорта вы предпочитаете? 6 вопрос: Какие известные всемирные горнолыжные курорты Вам известны? 7 вопрос: Знаете ли вы о таком горнолыжном курорте как Шерегеш? 8 вопрос: Удавалось ли вам посетить горнолыжный курорт Шерегеш? 9 вопрос: Если Вам удавалось посетить горнолыжный курорт Шерегеш, то какими услугами вы пользовались? 10 вопрос: На сколько дней вы оставались/готовы остаться в горнолыжном курорте Шерегеш? 11 вопрос: В каком отеле/гостиницы/квартире/хостеле вы останавливались? 12 вопрос: Устраивает ли вас цена/качество услуг, предоставляемых в горнолыжном курорте Шерегеш? 13 вопрос: Посоветовали бы вы своим знакомым/друзьям горнолыжный курорт Шерегеш?	Ответ сохранен	
<a href="#">3</a>	26/03/23, 12:00	Попытка завершена	Выполнен	
<a href="#">4</a>	16/04/23, 20:30	Оценено вручную на 19 со следующим комментарием: <a href="#">Ольга Татаринова</a>	Выполнен	19,00

Вопрос 5

Выполнен

Баллов: 12,00 из 22,00

На рисунке представлена кривая изменчивости биомассы микроорганизмов, которых поместили в новую для них среду обитания. Какие фазы жизнедеятельности вы можете выделить на данном графике? Опишите их. Почему рост численности микроорганизмов не может быть бесконечным?



Шла фаза роста организмов изначально, она адаптировалась к изменению климата. А потом когда климат снова начал меняться, биомасса начала постепенно погибать, потому что адаптироваться удается не всем.

Рост численности популяций любого вида в природе никогда не бывает бесконечным, потому что ресурсы, за счет которых существуют виды (пища, убежища, подходящие места для размножения), на любой территории имеют пределы. Эти пределы ресурсов определяют емкость среды для конкретных популяций.

Численность популяций снижается пропорционально количеству хищников, паразитов, возбудителей болезней и возрастает пропорционально запасу кормовых ресурсов. Таким образом, их наличие в среде обитания сглаживает резкие колебания численности популяции и способствует ее поддержанию в равновесном состоянии.

Когда под воздействием факторов окружающей среды происходит отклонение от оптимальных показателей численности (среднего уровня), говорят о процессе модификации численности. Возвращение к среднему уровню численности называется регуляцией. При этом воздействие на организмы экологических факторов, которые позволяют регулировать численность популяции, зависит от ее плотности. Под воздействием таких факторов происходит регуляция численности.

Комментарий:

## История ответов

Шаг	Время	Действие	Состояние	Баллы
<a href="#">1</a>	26/03/23, 10:02	Начало	Пока нет ответа	
<a href="#">2</a>	26/03/23, 10:58	Сохранено: * Шла фаза роста организмов изначально, она адаптировалась к изменению климата. А потом когда климат снова начал меняться, биомасса начала постепенно погибать, потому что адаптироваться удается не всем. Численность популяций снижается пропорционально количеству хищников, паразитов, возбудителей болезней и возрастает пропорционально запасу кормовых ресурсов. Таким образом, их наличие в среде обитания сглаживает резкие колебания численности популяции и способствует ее поддержанию в равновесном состоянии.	Ответ сохранен	
<a href="#">3</a>	26/03/23, 11:06	Сохранено: Шла фаза роста организмов изначально, она адаптировалась к изменению климата. А потом когда климат снова начал меняться, биомасса начала постепенно погибать, потому что адаптироваться удается не всем. Рост численности популяций любого вида в природе никогда не бывает бесконечным, потому что ресурсы, за счет которых существуют виды (пища, убежища, подходящие места для размножения), на любой территории имеют пределы. Эти пределы ресурсов определяют емкость среды для конкретных популяций. Численность популяций снижается пропорционально количеству хищников, паразитов, возбудителей болезней и возрастает пропорционально запасу кормовых ресурсов. Таким образом, их наличие в среде обитания сглаживает резкие колебания численности популяции и способствует ее поддержанию в равновесном состоянии. Когда под воздействием факторов окружающей среды происходит отклонение от оптимальных показателей численности (среднего уровня), говорят о процессе модификации численности. Возвращение к среднему уровню численности называется регуляцией. При этом воздействие на организмы экологических факторов, которые позволяют регулировать численность популяции, зависит от ее плотности. Под воздействием таких факторов происходит регуляция численности.	Ответ сохранен	
<a href="#">4</a>	26/03/23, 12:00	Попытка завершена	Выполнен	
<a href="#">5</a>	18/04/23, 23:04	Оценено вручную на 12 со следующим комментарием: <a href="#">Oksana Vladimirova</a>	Выполнен	12,00