

[Личный кабинет](#) / [Курсы](#) / [Заключительный тур Олимпиады РГГМУ по географии "Земля - наш общий дом!", 9-11 класс](#)

/ [Задания заключительного этапа Олимпиады "Земля - наш общий дом!", 9-11 класс](#) / [Приступить к выполнению заданий](#)



[Марк Скрынников](#)

**Тест начат** Sunday, 26 March 2023, 10:07

**Состояние** Завершены

**Завершен** Sunday, 26 March 2023, 12:05

**Прошло** 1 ч. 58 мин.

**времени**

**Оценка** 87,00 из 117,00 (74%)

Вопрос 1  
 Выполнен  
 Баллов: 24,00 из 24,00

Определите специализацию хозяйства западной части Арктической зоны (Кольский полуостров, север Республики Карелии и Архангельской области) в историческом прошлом и в настоящее время.

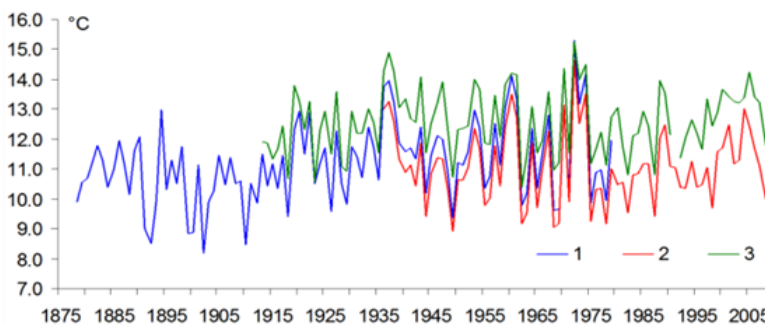
Какое влияние на традиционные промыслы оказало строительство Беломорканала, а также лесозаготовки, другие виды хозяйственной деятельности, туризм?

Какой вид традиционного хозяйства станет невозможен при повышении летних температур в равнинной и горной тундре выше +15°C?

Как может происходить адаптация коренного населения Кольского полуострова и Новоземельской тундры к новым климатическим условиям?

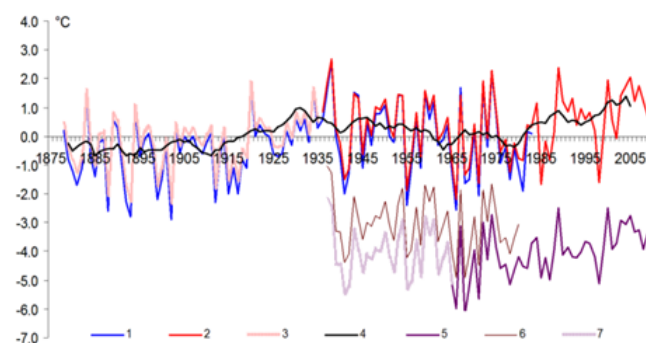


Рис. 1, 2 Изображения морских зверей и сцен охоты на них (Беломорские петроглифы): а – очевидно представитель отряда Китообразных среднего размера (о размерах судили по пропорциям фигур, изображающих людей, зверей, лодок и орудий охоты), б – белуха, в – представитель отряда Ластоногих, возможно морж (по: Савватеев, 1970).



Изменение средней летней температуры:  
 1 – Кола; 2 – Мурманск; 3 – Кандалакша

Рис. 3 Изменение летних температур на Кольском полуострове.



Среднегодовая температура:  
 1 – Кола, 2 – Мурманск; 3 – ряд по г. Мурманску, продленный до 1878 г. (по данным Коль); 4 – скользящее 10-летнее сглаживание по Мурманску; 5 – г. Ловчорр (1091 м, Хибинь); 6 – г. Юкспор (910 м, Хибинь); 7 – ряд для г. Ловчорр, продленный до 1937 г. (по данным г. Юкспор)

Рис. 4. Изменение среднегодовых температур на Кольском полуострове

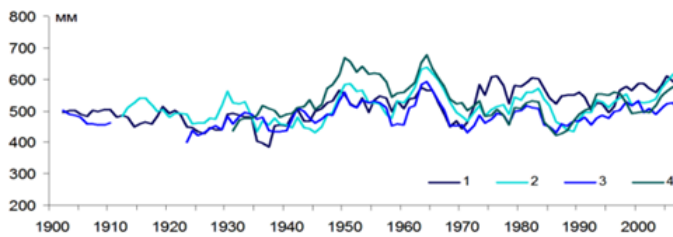


Рис. 5. Изменение среднегодового количества осадков на Кольском полуострове.

1.1 В историческом прошлом основной деятельностью жителей западной части арктической зоны было сельское хозяйство, а в частности, его подвиды: рыболовство, животноводство (оленоводство), охота. Весомую роль играла охота на крупных морских животных, так исходя из приведенных изображений можно сделать вывод, что в культуре (а значит и в хозяйстве) народов региона большую роль играл китобойный промысел.

1.2 В настоящее время наиболее важную роль в экономике региона играет добывающая промышленность, металлургия и лесная промышленность.

1.3 Строительство Беломорканала включило регион в общую инфраструктуру страны, что дало толчок к развитию современных отраслей промышленности, лесозаготовок. Результатом этого стало угасание традиционных отраслей деятельности, озвученных в пункте 1.1. Туризм так же является следствием включения региона в инфраструктуру страны, и оказал схожее с развитием промышленностью влияние на традиционные промыслы

1.4 При повышении летних температур станет невозможно оленеводство, поскольку данные животные неприиспособлены для указанной температуры.

1.5 Единственным возможным путем адаптации является развитие новых сфер производств, поскольку явное повышение температуры открывает новые возможности, например, для горнодобычи (повышение температуры=>отступление многолетней мерзлоты=>удешевление горнодобычи).

Комментарий:

История ответов

Шаг	Время	Действие	Состояние	Баллы
<a href="#">1</a>	26/03/23, 10:07	Начало	Пока нет ответа	
<a href="#">2</a>	26/03/23, 10:31	<p>Сохранено: 1.1 В историческом прошлом основной деятельностью жителей западной части арктической зоны было сельское хозяйство, а в частности, его подвиды: рыболовство, животноводство (оленоводство), охота. Весомую роль играла охота на крупных морских животных, так исходя из приведенных изображений можно сделать вывод, что в культуре ( а значит и в хозяйстве) народов региона большую роль играл китобойный промысел. 1.2 В настоящее время наиболее важную роль в экономике региона играет добывающая промышленность, металлургия и лесная промышленность. 1.3 Строительство Беломорканала включило регион в общую инфраструктуру страны, что дало толчок к развитию современных отраслей промышленности, лесозаготовок. Результатом этого стало угасание традиционных отраслей деятельности, озвученных в пункте 1.1. Туризм так же является следствие включения региона в инфраструктуру страны, и оказал схожее с развитием промышленности влияние на традиционные промыслы 1.4 При повышении летних температур станет невозможно оленеводство, поскольку данные животные неприиспособлены для указанной температуры. 1.5 Единственным возможным путем адаптации является развитие новых сфер производств, поскольку явное повышение температуры открывает новые возможности, например, для горнодобычи ( повышение температуры=&gt;отступление многолетней мерзлоты=&gt;удешевление горнодобычи).</p>	Ответ сохранен	
<a href="#">3</a>	26/03/23, 12:05	Попытка завершена	Выполнен	
<a href="#">4</a>	18/04/23, 23:15	<p>Оценено вручную на 24 со следующим комментарием: <a href="#">Oksana Vladimirova</a></p>	Выполнен	24,00

Вопрос 2

Выполнен

Баллов: 35,00 из 40,00

На границе двух областей Центрального Федерального округа Российской Федерации на почти прямой линии в пределах 173 км расположены истоки трех больших европейских рек. Эти реки – самые крупные реки по площади бассейнов и длине, которые стекают со склонов известной возвышенности.

1. Как называются эти три реки?

2. Как называется возвышенность?

Дайте характеристику каждой из этих рек.

3. К каким бассейнам принадлежат эти реки?

4. Куда впадают эти реки?

5. Что представляют собой их устьевые зоны?

6. Назовите 1-2 притока 1-го порядка каждой реки.

7. Являются ли эти реки полизональными или монозональными?

8. Опишите практическое использование каждой реки и хозяйственную деятельность в бассейне каждой реки.

9. Какие крупные города расположены на берегах этих рек? Приведите несколько примеров для каждой реки, дайте характеристику этим городам.

1) Названия рек: Волга, Днепр, Западная Двина.

2) Название : Валдайская возвышенность.

Характеристика рек:

3) Волга - бассейн Каспийского моря

Днепр - Черноморский бассейн

Западная Двина - бассейн Балтийского моря.

4) Волга - Каспийское море

Днепр - Черное море

Западная Двина - Рижский залив Балтийского моря

5) Устьевые зоны:

Волга - дельта

Днепр - эстуарий

Западная Двина - эстуарий

6) Притоки:

Волга: р. Кама, р. Ока.

Днепр: р. Псел, р. Сула

Западная Двина: р. Каспля, р. Дрисса.

7) Волга - полизональная

Днепр - полизональная

Западная Двина - монозональная .

8. Волга - транспортная артерия, используется в гидроэнергетике, важнейший источник пресной воды (большое кол-во водохранилищ), распространен рыбный промысел.

Днепр - важнейшая транспортная артерия, источник воды для с/х, используется в гидроэнергетике, источник пресной воды ( большое кол-во водохранилищ).

Западная Двина - распространено рыболовство, транспортная артерия.

9) Волга - Волгоград( город с обширной историей, туристический и промышленный центр), Казань ( город с обширной ролью в истории, сейчас промышленный центр).

Днепр - Киев ( Столица соседнего государства, экономический и политический центр), Смоленск ( всегда играл роль ворот в Москву, имеет большое стратегическое значение).

Западная Двина -Рига ( столица Латвии, один из важнейших портов Балтийского моря), Витебск( город в Беларуси, один из самых больших городов страны, сосредоточение промышленности северной части республики).

Комментарий:

История ответов

Шаг	Время	Действие	Состояние	Баллы
<a href="#">1</a>	26/03/23, 10:07	Начало	Пока нет ответа	
<a href="#">2</a>	26/03/23, 12:04	Сохранено: 1) Названия рек: Волга, Днепр, Западная Двина. 2) Название : Валдайская возвышенность. Характеристика рек: 3) Волга - бассейн Каспийского моря Днепр - Черноморский бассейн Западная Двина - бассейн Балтийского моря. 4) Волга - Каспийское море Днепр - Черное море Западная Двина - Рижский залив Балтийского моря 5) Устьевые зоны: Волга - дельта Днепр - эстуарий Западная Двина - эстуарий 6) Притоки: Волга: р. Кама, р. Ока. Днепр: р. Псел, р. Сула Западная Двина: р. Каспля, р. Дрисса. 7) Волга - полизональная Днепр - полизональная Западная Двина - монозональная . 8. Волга - транспортная артерия, используется в гидроэнергетике, важнейший источник пресной воды (большое кол-во водохранилищ), распространен рыбный промысел. Днепр - важная транспортная артерия, источник воды для с/х, используется в гидроэнергетике, источник пресной воды ( большое кол-во водохранилищ). Западная Двина - распространено рыболовство, транспортная артерия. 9) Волга - Волгоград( город с обширной историей, туристический и промышленный центр), Казань ( город с обширной ролью в истории, сейчас промышленный центр). Днепр - Киев ( Столица соседнего государства, экономический и политический центр), Смоленск ( всегда играл роль ворот в Москву, имеет большое стратегическое значение). Западная Двина -Рига ( столица Латвии, один из важнейших портов Балтийского моря), Витебск( город в Беларуси, один из самых больших городов страны, сосредоточение промышленности северной части республики).	Ответ сохранен	
<a href="#">3</a>	26/03/23, 12:05	Попытка завершена	Выполнен	
<a href="#">4</a>	17/04/23, 18:34	Оценено вручную на 35 со следующим комментарием: <a href="#">Ольга Татаринова</a>	Выполнен	35,00

Вопрос 3

Выполнен

Баллов: 0,00 из 10,00

Даны ежемесячные данные о температуре и количестве осадков на станции.

В файлах - первая колонка год, следующие колонки значения температуры или осадков за месяц – январь, февраль и т.п.

Определите к какому типу климата относится данная станция, ответ обоснуйте.

[Файлы размещены по ссылке - https://cloud.mail.ru/public/D5fV/fGizwH9wb](https://cloud.mail.ru/public/D5fV/fGizwH9wb)

Исходя из полученных данных я могу сказать, что данная метеостанция относится к континентальному виду климата.

- 1) Исходя из первой таблицы можно сделать вывод, что осадки характерны преимущественно летним месяцам.
- 2) Из второй таблицы можно сделать вывод, что в предложенном регионе наблюдается перепад температур (холодная зима, не очень жаркое лето), однако, перепад недостаточно велик, чтобы регион можно было отнести к резкоконтинентальному климату. Вышеобозначенные пункты подтверждают ответ, данный в первом абзаце.

Комментарий:

### История ответов

Шаг	Время	Действие	Состояние	Баллы
<a href="#">1</a>	26/03/23, 10:07	Начало	Пока нет ответа	
<a href="#">2</a>	26/03/23, 10:53	Сохранено: Исходя из полученных данных я могу сказать, что данная метеостанция относится к континентальному виду климата. 1) Исходя из первой таблицы можно сделать вывод, что осадки характерны преимущественно летним месяцам. 2) Из второй таблицы можно сделать вывод, что в предложенном регионе наблюдается перепад температур (холодная зима, не очень жаркое лето), однако, перепад недостаточно велик, чтобы регион можно было отнести к резкоконтинентальному климату. Вышеобозначенные пункты подтверждают ответ, данный в первом абзаце.	Ответ сохранен	
<a href="#">3</a>	26/03/23, 12:05	Попытка завершена	Выполнен	
<a href="#">4</a>	14/04/23, 16:19	Оценено вручную на 0 со следующим комментарием: <a href="#">Ольга Татаринова</a>	Выполнен	0,00

## Вопрос 4

Выполнен

Баллов: 14,00 из 21,00

Вам необходимо оценить рекреационный потенциал определенной зоны (например, парк, сквер, лесопарк, пляж, экотропа и т.д).

Какую информацию вы можете собрать методом наблюдения и как ее интерпретировать?

Какую информацию вы можете собрать методом анкетирования и как ее интерпретировать?

Предложите свой вариант анкеты из 12 вопросов для объекта в Вашем населенном пункте.

4.1 Методом наблюдения можно понять, какие социальные группы пользуются услугами условного "парка", насколько часто и в каком количестве они его посещают, пронаблюдать, в какие дни "парк" наиболее посещаем. Полученную информацию можно представить в виде таблицы и в дальнейшем использовать для увеличения эффективности работы "парка".

4.2 Методом анкетирования можно получить информацию о предпочтения посетителей "парка", о их желания и потребностях в улучшении работы предприятия, их общее мнение о посещении "парка", узнать готовы ли они посетить его снова. Данную информацию, в дальнейшем, можно использовать для определения направления развития "парка".

Анкета для посетителей парка "Казачек" (г. Новочеркасск, ул. Московская 48):

- 1) Как часто Вы посещаете парк?
- 2) Каковы цели Вашего посещения парка?
- 3) Откуда Вы получаете информацию об услугах парка?
- 4) Какими услугами парка Вы пользовались при его посещении?
- 5) Какими дополнительными услугами Вы предпочли бы пользоваться в нашем парке?
- 6) Какие новые места для отдыха Вы предпочли бы видеть в нашем парке?
- 7) Какими современными технологиями Вы предпочли бы пользоваться в нашем парке?
- 8) Ваше мнение по графику работы досуговых объектов и учреждения в целом?
- 9) Сколько денег Вы готовы потратить на посещение парка?
- 10) Есть ли необходимость оповещать Вас о новых услугах и мероприятиях? парка
- 11) Какое из посещаемых мероприятий понравилось Вам больше всего?
- 12) Готовы ли Вы посетить парк вновь?

Комментарий:



История ответов

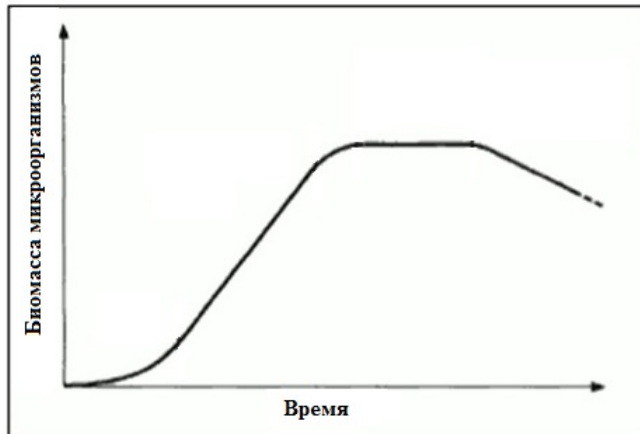
Шаг	Время	Действие	Состояние	Баллы
<a href="#">1</a>	26/03/23, 10:07	Начало	Пока нет ответа	
<a href="#">2</a>	26/03/23, 11:20	<p>Сохранено: 4.1 Методом наблюдения можно понять, какие социальные группы пользуются услугами условного "парка", насколько часто и в каком количестве они его посещают, пронаблюдать, в какие дни "парк" наиболее посещаем. Полученную информацию можно представить в виде таблицы и в дальнейшем использовать для увеличения эффективности работы "парка". 4.2 Методом анкетирования можно получить информацию о предпочтения посетителей "парка", о их желания и потребностях в улучшении работы предприятия, их общее мнение о посещении "парка", узнать готовы ли они посетить его снова. Данную информацию, в дальнейшем, можно использовать для определения направления развития "парка". Анкета для посетителей парка "Казачек" (г. Новочеркасск, ул. Московская 48): 1) Как часто Вы посещаете парк? 2) Каковы цели Вашего посещения парка? 3) Откуда Вы получаете информацию об услугах парка? 4) Какими услугами парка Вы пользовались при его посещении? 5) Какими дополнительными услугами Вы предпочли бы пользоваться в нашем парке? 6) Какие новые места для отдыха Вы предпочли бы видеть в нашем парке? 7) Какими современными технологиями Вы предпочли бы пользоваться в нашем парке? 8) Ваше мнение по графику работы досуговых объектов и учреждения в целом? 9) Сколько денег Вы готовы потратить на посещение парка? 10) Есть ли необходимость оповещать Вас о новых услугах и мероприятиях? парка 11) Какое из посещаемых мероприятий понравилось Вам больше всего? 12) Готовы ли Вы посетить парк вновь?</p>	Ответ сохранен	
<a href="#">3</a>	26/03/23, 12:05	Попытка завершена	Выполнен	
<a href="#">4</a>	16/04/23, 20:48	<p>Оценено вручную на 14 со следующим комментарием: <a href="#">Ольга Татарина</a></p>	Выполнен	14,00

Вопрос 5

Выполнен

Баллов: 14,00 из 22,00

На рисунке представлена кривая изменчивости биомассы микроорганизмов, которых поместили в новую для них среду обитания. Какие фазы жизнедеятельности вы можете выделить на данном графике? Опишите их. Почему рост численности микроорганизмов не может быть бесконечным?



Фазы жизнедеятельности биомассы микроорганизмов:

- 1) Развитие
- 2) Стагнация
- 3) Деградация

1) Биомасса осваивает новую для себя среду, количество организмов увеличивается, за счет использования новых ресурсов.

2) Пространство, а следовательно, и ресурсы среды заканчиваются, активный рост более невозможен, а биомасса стабилизируется в достигнутом состоянии.

3) Результатом отсутствия ресурсов является постепенная деградация биомассы, вымирание микроорганизмов.

В данных условиях рост не может быть бесконечным, поскольку пространство для развития и количество ресурсов для жизнедеятельности ограничено размерами среды, предоставленной в эксперименте.

Комментарий:

## История ответов

Шаг	Время	Действие	Состояние	Баллы
<a href="#">1</a>	26/03/23, 10:07	Начало	Пока нет ответа	
<a href="#">2</a>	26/03/23, 11:01	Сохранено: Фазы жизнедеятельности биомассы микроорганизмов: 1) Развитие 2) Стагнация 3) Деградация 1) Биомасса осваивает новую для себя среду, количество организмов увеличивается, за счет использования новых ресурсов. 2) Пространство, а следовательно, и ресурсы среды заканчиваются, активный рост более невозможен, а биомасса стагнирует в достигнутом состоянии. 3) Результатом отсутствия ресурсов является постепенная деградация биомассы, вымирание микроорганизмов. В данных условия рост не может быть бесконечным поскольку пространство для развития и кол-во ресурсов для жизнедеятельности ограничено размерами среды, предоставленной в эксперименте.	Ответ сохранен	
<a href="#">3</a>	26/03/23, 12:05	Попытка завершена	Выполнен	
<a href="#">4</a>	18/04/23, 23:15	Оценено вручную на 14 со следующим комментарием: <a href="#">Oksana Vladimirova</a>	Выполнен	14,00