

[Личный кабинет](#) / [Курсы](#) / [Заключительный тур Олимпиады РГГМУ по географии "Земля - наш общий дом!", 9-11 класс](#)

/ [Задания заключительного этапа Олимпиады "Земля - наш общий дом!", 9-11 класс](#) / [Приступить к выполнению заданий](#)



[Азамат Усманов](#)

Тест начат Sunday, 26 March 2023, 13:55

Состояние Завершены

Завершен Sunday, 26 March 2023, 14:12

Прошло 16 мин. 21 сек.

времени

Оценка 97,00 из 117,00 (83%)

Вопрос 1

Выполнен

Баллов: 24,00 из 24,00

Определите специализацию хозяйства западной части Арктической зоны (Кольский полуостров, север Республики Карелии и Архангельской области) в историческом прошлом и в настоящее время.

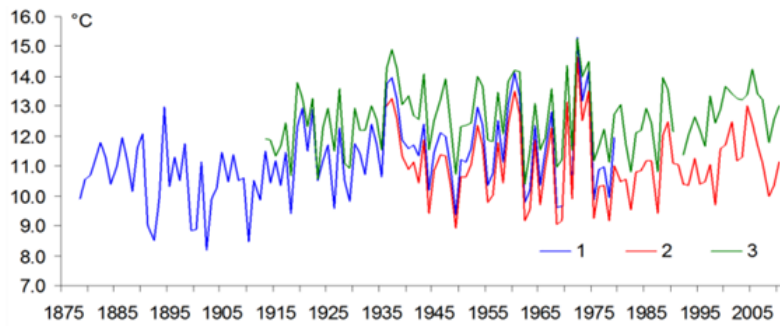
Какое влияние на традиционные промыслы оказало строительство Беломорканала, а также лесозаготовки, другие виды хозяйственной деятельности, туризм?

Какой вид традиционного хозяйства станет невозможен при повышении летних температур в равнинной и горной тундре выше +15°C?

Как может происходить адаптация коренного населения Кольского полуострова и Новоземельской тундры к новым климатическим условиям?

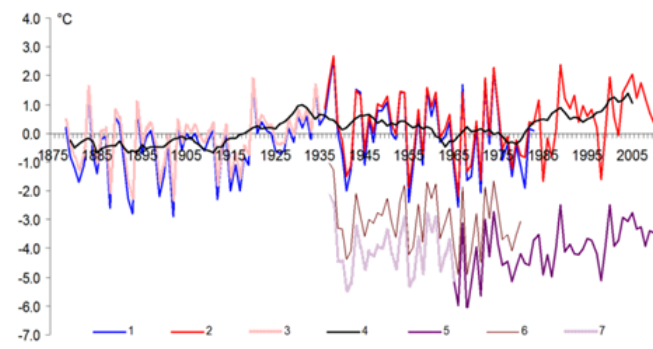


Рис. 1, 2 Изображения морских зверей и сцен охоты на них (Беломорские петроглифы): а – очевидно представитель отряда Китообразных среднего размера (о размерах судили по пропорциям фигур, изображающих людей, зверей, лодок и орудий охоты), б – белуха, в – представитель отряда Ластоногих, возможно морж (по: Савватеев, 1970).



Изменение средней летней температуры:
1 – Кола; 2 – Мурманск; 3 – Кандалакша

Рис. 3 Изменение летних температур на Кольском полуострове.



Среднегодовая температура:
1 – Кола, 2 – Мурманск; 3 – ряд по г. Мурманску, продленный до 1878 г. (по данным Кола); 4 – скользящее 10-летнее сглаживание по Мурманску; 5 – г. Ловчорр (1091 м, Хибинь); 6 – г. Юксор (910 м, Хибинь); 7 – ряд для г. Ловчорр, продленный до 1937 г. (по данным г. Юксор)

Рис. 4. Изменение среднегодовых температур на Кольском полуострове

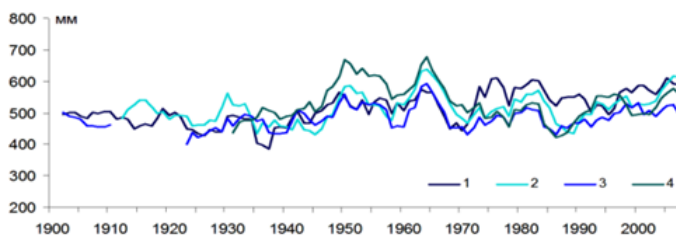


Рис. 5. Изменение среднегодового количества осадков на Кольском полуострове.

Западная часть Арктической зоны в историческом прошлом и в настоящее время специализируется на различных видах хозяйственной деятельности, включая рыболовство, добычу морских ресурсов, деревообработку, меховую и охотничью промышленность, горнодобывающую промышленность, а также туризм.

Строительство Беломорканала и другие виды хозяйственной деятельности, такие как лесозаготовки, имели значительное влияние на традиционные промыслы в регионе. Изменение рельефа и водных систем, а также загрязнение окружающей среды, привели к ухудшению условий жизни для местного населения и влияют на традиционные промыслы, такие как рыболовство и охота.

Повышение летних температур в равнинной и горной тундре выше $+15^{\circ}\text{C}$ может привести к невозможности заниматься традиционным скотоводством, поскольку это усложнит доступ к пастбищам и снизит качество пастбищных земель. Также повышение температуры может снизить доступность традиционных промыслов, таких как охота и рыболовство.

Адаптация коренного населения Кольского полуострова и Новоземельской тундры к новым климатическим условиям может происходить за счет различных мер, таких как улучшение жилищных условий, переход на новые виды хозяйственной деятельности, внедрение новых технологий и методов ведения промысла, а также развитие экотуризма и образования. Кроме того, современные технологии позволяют смягчать последствия климатических изменений, например, защитой от наводнений и переносом традиционных промыслов на новые территории.

Комментарий:

История ответов

Шаг	Время	Действие	Состояние	Баллы
1	26/03/23, 13:55	Начало	Пока нет ответа	
2	26/03/23, 13:58	Сохранено: Западная часть Арктической зоны в историческом прошлом и в настоящее время специализируется на различных видах хозяйственной деятельности, включая рыболовство, добычу морских ресурсов, деревообработку, меховую и охотничью промышленность, горнодобывающую промышленность, а также туризм. Строительство Беломорканала и другие виды хозяйственной деятельности, такие как лесозаготовки, имели значительное влияние на традиционные промыслы в регионе. Изменение рельефа и водных систем, а также загрязнение окружающей среды, привели к ухудшению условий жизни для местного населения и влияют на традиционные промыслы, такие как рыболовство и охота. Повышение летних температур в равнинной и горной тундре выше +15°C может привести к невозможности заниматься традиционным скотоводством, поскольку это усложнит доступ к пастбищам и снизит качество пастбищных земель. Также повышение температуры может снизить доступность традиционных промыслов, таких как охота и рыболовство. Адаптация коренного населения Кольского полуострова и Новоземельской тундры к новым климатическим условиям может происходить за счет различных мер, таких как улучшение жилищных условий, переход на новые виды хозяйственной деятельности, внедрение новых технологий и методов ведения промысла, а также развитие экотуризма и образования. Кроме того, современные технологии позволяют смягчать последствия климатических изменений, например, защитой от наводнений и переносом традиционных промыслов на новые территории.	Ответ сохранен	
3	26/03/23, 14:12	Попытка завершена	Выполнен	
4	19/04/23, 22:37	Оценено вручную на 24 со следующим комментарием: Oksana Vladimirova	Выполнен	24,00

Вопрос 2

Выполнен

Баллов: 30,00 из 40,00

На границе двух областей Центрального Федерального округа Российской Федерации на почти прямой линии в пределах 173 км расположены истоки трех больших европейских рек. Эти реки – самые крупные реки по площади бассейнов и длине, которые стекают со склонов известной возвышенности.

1. Как называются эти три реки?

2. Как называется возвышенность?

Дайте характеристику каждой из этих рек.

3. К каким бассейнам принадлежат эти реки?

4. Куда впадают эти реки?

5. Что представляют собой их устьевые зоны?

6. Назовите 1-2 притока 1-го порядка каждой реки.

7. Являются ли эти реки полизональными или монозональными?

8. Опишите практическое использование каждой реки и хозяйственную деятельность в бассейне каждой реки.

9. Какие крупные города расположены на берегах этих рек? Приведите несколько примеров для каждой реки, дайте характеристику этим городам.

1. Три реки, которые имеют свои истоки на границе двух областей Центрального Федерального округа, это Волга, Дон и Днепр.
2. Возвышенность, с которой стекают эти реки, называется Валдайская возвышенность.
3. Бассейн реки Волга принадлежит к Каспийскому морю, бассейн реки Дон – к Азовскому морю, а бассейн реки Днепр – к Черному морю.
4. Река Волга впадает в Каспийское море, река Дон – в Азовское море, а река Днепр – в Черное море.
5. Устьевые зоны этих рек представляют собой просторные дельты с разветвленной речной сетью, включающей множество рукавов.
6. Притоками первого порядка для реки Волга являются реки Молога и Шексна, для реки Дон – реки Хопер и Медведица, а для реки Днепр – реки Десна и Припять.
7. Реки Волга и Днепр являются полизональными, а река Дон – монозональной.
8. Река Волга является одной из наиболее важных рек России и играет ключевую роль в транспортной, энергетической и воднохозяйственной сферах. В бассейне реки Дон ведется сельское хозяйство, а также добываются полезные ископаемые, включая уголь и нефть. Бассейн реки Днепр также важен для сельского хозяйства и добывающей промышленности.
9. На берегах реки Волга расположены такие города, как Москва, Нижний Новгород, Казань, Волгоград и Астрахань. На берегах реки Дон расположены Ростов-на-Дону, Таганрог, Волгодонск и Шахты. На берегах реки Днепр расположены Киев, Днепропетровск, Запорожье и Херсон. Эти города являются крупными экономическими, культурными и туристическими центрами.

Комментарий:

Река Дон названа неправильно.

Москва не расположена на Волге.

История ответов

Шаг	Время	Действие	Состояние	Баллы
1	26/03/23, 13:55	Начало	Пока нет ответа	
2	26/03/23, 13:59	Сохранено: * Три реки, которые имеют свои истоки на границе двух областей Центрального Федерального округа, это Волга, Дон и Днепр. * Возвышенность, с которой стекают эти реки, называется Валдайская возвышенность. * Бассейн реки Волга принадлежит к Каспийскому морю, бассейн реки Дон – к Азовскому морю, а бассейн реки Днепр – к Черному морю. * Река Волга впадает в Каспийское море, река Дон – в Азовское море, а река Днепр – в Черное море. * Устьевые зоны этих рек представляют собой просторные дельты с разветвленной речной сетью, включающей множество рукавов, * Притоками первого порядка для реки Волга являются реки Молога и Шексна, для реки Дон – реки Хопер и Медведица, а для реки Днепр – реки Десна и Припять. * Реки Волга и Днепр являются полизональными, а река Дон – монозональной. * Река Волга является одной из наиболее важных рек России и играет ключевую роль в транспортной, энергетической и воднохозяйственной сферах. В бассейне реки Дон ведется сельское хозяйство, а также добываются полезные ископаемые, включая уголь и нефть. Бассейн реки Днепр также важен для сельского хозяйства и добывающей промышленности. * На берегах реки Волга расположены такие города, как Москва, Нижний Новгород, Казань, Волгоград и Астрахань. На берегах реки Дон расположены Ростов-на-Дону, Таганрог, Волгодонск и Шахты. На берегах реки Днепр расположены Киев, Днепропетровск, Запорожье и Херсон. Эти города являются крупными экономическими, культурными и туристическ	Ответ сохранен	
3	26/03/23, 14:12	Попытка завершена	Выполнен	
4	18/04/23, 21:26	Оценено вручную на 30 со следующим комментарием: Река Дон названа неправильно. Москва не расположена на Волге. Ольга Татарина	Выполнен	30,00

Вопрос **3**

Выполнен

Баллов: 0,00 из 10,00

Даны ежемесячные данные о температуре и количестве осадков на станции.

В файлах - первая колонка год, следующие колонки значения температуры или осадков за месяц – январь, февраль и т.п.

Определите к какому типу климата относится данная станция, ответ обоснуйте.

[Файлы размещены по ссылке - https://cloud.mail.ru/public/D5fV/fGizwH9wb](https://cloud.mail.ru/public/D5fV/fGizwH9wb)

На данной станции наблюдается умеренно континентальный климат с преобладанием сухой зим

Комментарий:

История ответов

Шаг	Время	Действие	Состояние	Баллы
1	26/03/23, 13:55	Начало	Пока нет ответа	
2	26/03/23, 14:01	Сохранено: На данной станции наблюдается умеренно континентальный климат с преобладанием сухой зим	Ответ сохранен	
3	26/03/23, 14:12	Попытка завершена	Выполнен	
4	14/04/23, 16:20	Оценено вручную на 0 со следующим комментарием: Ольга Татаринова	Выполнен	0,00

Вопрос 4

Выполнен

Баллов: 21,00 из 21,00

Вам необходимо оценить рекреационный потенциал определенной зоны (например, парк, сквер, лесопарк, пляж, экотропа и т.д.).

Какую информацию вы можете собрать методом наблюдения и как ее интерпретировать?

Какую информацию вы можете собрать методом анкетирования и как ее интерпретировать?

Предложите свой вариант анкеты из 12 вопросов для объекта в Вашем населенном пункте.

Метод наблюдения позволяет собирать информацию о фактическом использовании и состоянии зоны отдыха. Наблюдение может быть проведено как визуально, так и с помощью фотографий и видео. В ходе наблюдения можно собрать следующую информацию

- Количество посетителей в различные дни недели и время дня
- Количество и состояние объектов инфраструктуры (скамейки, столы для пикника, мусорные баки, туалеты и т.д.)
- Виды деятельности, которыми занимаются посетители (пикники, спортивные игры, прогулки, рыбалка и т.д.)
- Уровень шума и загрязнения воздуха и воды
- Состояние ландшафта и живой природы (растительность, животный мир и т.д.)

Интерпретация этой информации позволяет сделать выводы о популярности зоны, использовании инфраструктуры и возможных проблемах с загрязнением, шумом и другими факторами.

Метод анкетирования позволяет собрать информацию о мнениях и предпочтениях посетителей зоны. Анкетирование может быть проведено как в бумажной форме, так и онлайн. В ходе анкетирования можно собрать следующую информацию:

- Цели посещения зоны (отдых, спорт, прогулка и т.д.)
- Частота посещения и продолжительность пребывания
- Удовлетворенность инфраструктурой (скамейки, столы для пикника, мусорные баки, туалеты и т.д.)
- Уровень комфорта и безопасности в зоне
- Мнения по поводу возможных улучшений (например, установка новой инфраструктуры, улучшение обслуживания и т.д.)
- Мнения по поводу возможных проблем (шум, загрязнение, нехватка места и т.д.)

Интерпретация этой информации позволяет сделать выводы о популярности зоны, удовлетворенности посетителей и возможных проблемах, которые нужно решить.

Пример анкеты для объекта в населенном пункте:

1. Сколько раз в месяц вы посещаете нашу зону отдыха?

2. Какую цель вы преследуете, посещая нашу зону отдыха? (Отметьте все подходящие варианты)

- Отдых с семьей или друзьями
- Занятия спортом (футбол, волейбол, бег и т.д.)
- Прогулка на свежем воздухе
- Пикник или барбекю
- Рыбалка
- Наблюдение за живой природой (птицы, бабочки и т.д.)
- Другое (уточните)

3. Как часто вы посещаете нашу зону отдыха?

- Раз в неделю и чаще
- Раз в месяц и чаще
- Реже, чем раз в месяц

4. Сколько времени вы обычно проводите в нашей зоне отдыха?

- Менее часа
- От 1 до 2 часов
- От 2 до 4 час
- Более 4 часов

5. Насколько удобно вам пользоваться инфраструктурой зоны отдыха? (Оцените по шкале от 1 до 5, где 1 – очень неудобно, 5 – очень удобно)

- Скамейки

- Столы для пикника
- Мусорные баки
- Туалеты
- Парковка

6. Насколько вы удовлетворены безопасностью в нашей зоне отдыха? (Оцените по шкале от 1 до 5, где 1 – очень неудовлетворен, 5 – очень удовлетворен)

7. Насколько комфортно вы чувствуете себя в нашей зоне отдыха? (Оцените по шкале от 1 до 5, где 1 – очень неудобно, 5 – очень комфортно)

8. Какие улучшения вы бы хотели видеть в нашей зоне отдыха? (Отметьте все подходящие варианты)

- Установка новых скамеек
- Установка новых столов для пикника
- Установка новых мусорных баков
- Расширение парковки
- Улучшение качества туалетов
- Другое (уточните)

9. С какими проблемами вы сталкивались в нашей зоне отдыха? (Отметьте все подходящие варианты)

- Шумные соседи или посетители
- Загрязнение территории
- Нехватка места для отдыха
- Нехватка инфраструктуры
- Другое (уточните)

10. Как бы вы предпочли узнавать о мероприятиях и новостях, связанных с нашей зоной отдыха? (Отметьте все подходящие варианты)

- На сайте или в социальных сетях
- По электронной почте или смс
- Через информационные вывески в зоне отдыха
- Другое (уточните)

11. Как бы вы оценили возможность использования нашей зоны отдыха для организации мероприятий (праздников, дней рождения и т.д.)? (Оцените по шкале от 1 до 5, где 1 – очень неудобно, 5 – очень удобно)

12. Оставьте свой комментарий или предложение по улучшению нашей зоны отдыха.

Комментарий:

История ответов

Шаг	Время	Действие	Состояние	Баллы
1	26/03/23, 13:55	Начало	Пока нет ответа	
2	26/03/23, 14:03	Сохранено: Метод наблюдения позволяет собирать информацию о фактическом использовании и состоянии зоны отдыха. Наблюдение может быть проведено как визуально, так и с помощью фотографий и видео. В ходе наблюдения можно собрать следующую информацию * Количество посетителей в различные дни недели и время дня * Количество и состояние объектов инфраструктуры (скамейки, столы для пикника, мусорные баки, туалеты и т.д.) * Виды деятельности, которыми занимаются посетители (пикники, спортивные игры, прогулки, рыбалка и т.д.) * Уровень шума и загрязнения воздуха и воды * Состояние ландшафта и живой природы (растительность, животный мир и т.д.) Интерпретация этой информации позволяет сделать выводы о популярности зоны, использовании инфраструктуры и возможных проблемах с загрязнением, шумом и другими факторами. Метод анкетирования позволяет собрать информацию о мнениях и предпочтениях посетителей зоны. Анкетирование может быть проведено как в бумажной форме, так и онлайн. В ходе анкетирования можно собрать следующую информацию: * Цели посещения зоны (отдых, спорт, прогулка и т.д.) * Частота посещения и продолжительность пребывания * Удовлетворенность инфраструктурой (скамейки, столы для пикника, мусорные баки, туалеты и т.д.) * Уровень комфорта и безопасности в зоне * Мнения по поводу возможных улучшений (например, установка новой инфраструктуры, улучшение обслуживания и т.д.) * Мнения по поводу возможных проблем (шум, загрязнение, нехватка места и т.д.) Интерпретация этой информации позволяет сделать выводы о популярности зоны, удовлетворенности посетителей и возможных проблемах, которые нужно решить. Пример анкеты для объекта в населенном пункте: * Сколько раз в месяц вы посещаете нашу зону отдыха? * Какую цель вы преследуете, посещая нашу зону отдыха? (Отметьте все подходящие варианты) * Отдых с семьей или друзьями * Занятия спортом (футбол, волейбол, бег и т.д.) * Прогулка на свежем воздухе * Пикник или барбекю * Рыбалка * Наблюдение за живой природой (птицы, бабочки и т.д.) * Другое (уточните) * Как часто вы посещаете нашу зону отдыха? * Раз в неделю и чаще * Раз в месяц и чаще * Реже, чем раз в месяц * Сколько времени вы обычно проводите в нашей зоне отдыха? * Менее часа * От 1 до 2 часов * От 2 до 4 час * Более 4 часов * Насколько удобно вам пользоваться инфраструктурой зоны отдыха? (Оцените по шкале от 1 до 5, где 1 – очень неудобно, 5 – очень удобно) * Скамейки * Столы для пикника * Мусорные баки * Туалеты * Парковка * Насколько вы удовлетворены безопасностью в нашей зоне отдыха? (Оцените по шкале от 1 до 5, где 1 – очень неудовлетворен, 5 – очень удовлетворен) * Насколько комфортно вы чувствуете себя в нашей зоне отдыха? (Оцените по шкале от 1 до 5, где 1 – очень неудобно, 5 – очень комфортно) * Какие улучшения вы бы хотели видеть в нашей зоне отдыха? (Отметьте все подходящие варианты) * Установка новых скамеек * Установка новых столов для пикника * Установка новых мусорных баков * Расширение парковки * Улучшение качества туалетов * Другое (уточните) * С какими проблемами вы сталкивались в нашей зоне отдыха? (Отметьте все подходящие варианты) * Шумные соседи или посетители * Загрязнение территории * Нехватка места для отдыха * Нехватка инфраструктуры * Другое (уточните) * Как бы вы предпочли узнавать о мероприятиях и новостях, связанных с нашей зоной отдыха? (Отметьте все подходящие варианты) * На сайте или в социальных сетях * По электронной почте или смс * Через информационные вывески в зоне отдыха * Другое (уточните) * Как бы вы оценили возможность использования нашей зоны отдыха для организации мероприятий (праздников, дней рождения и т.д.)? (Оцените по шкале от 1 до 5, где 1 – очень неудобно, 5 – очень удобно) * Оставьте свой комментарий или предложение по улучшению нашей зоны отдыха.	Ответ сохранен	
3	26/03/23, 14:12	Попытка завершена	Выполнен	

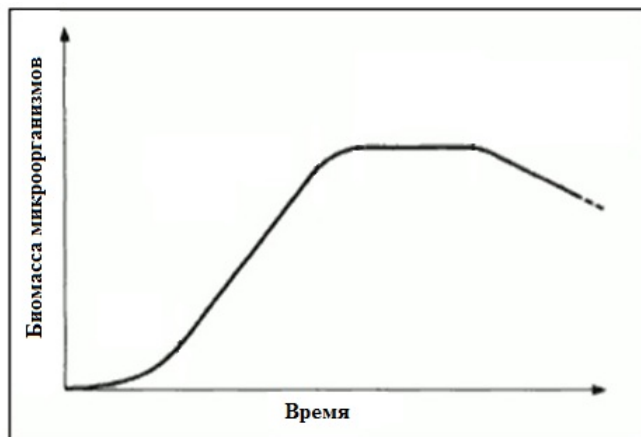
Шаг	Время	Действие	Состояние	Баллы
4	16/04/23, 20:52	Оценено вручную на 21 со следующим комментарием: Ольга Татаринова	Выполнен	21,00

Вопрос 5

Выполнен

Баллов: 22,00 из 22,00

На рисунке представлена кривая изменчивости биомассы микроорганизмов, которых поместили в новую для них среду обитания. Какие фазы жизнедеятельности вы можете выделить на данном графике? Опишите их. Почему рост численности микроорганизмов не может быть бесконечным?



1. Фаза лага (задержки) — в этот период микроорганизмы адаптируются к новой среде обитания, их численность практически не увеличивается.
2. Фаза экспоненциального роста (логарифмическая фаза) — в этот период микроорганизмы активно размножаются, и их численность увеличивается в геометрической прогрессии.
3. Фаза стационарного состояния — в этот период рост численности замедляется и в конечном итоге останавливается, так как в среде ограничиваются доступные ресурсы (питательные вещества, кислород и т. д.).
4. Фаза смерти (убыли) — в этот период численность микроорганизмов начинает снижаться из-за истощения ресурсов и накопления токсичных продуктов метаболизма.

Рост численности микроорганизмов не может быть бесконечным, потому что в реальных условиях ресурсы (питательные вещества, кислород и т. д.) ограничены, а микроорганизмы конкурируют друг с другом за доступ к этим ресурсам. Когда ресурсы истощаются, микроорганизмы начинают испытывать стресс, и их рост замедляется, что в конечном итоге приводит к убыли численности.

Комментарий:

История ответов

Шаг	Время	Действие	Состояние	Баллы
<u>1</u>	26/03/23, 13:55	Начало	Пока нет ответа	

Шаг	Время	Действие	Состояние	Баллы
2	26/03/23, 14:12	Сохранено: * Фаза лага (задержки) — в этот период микроорганизмы адаптируются к новой среде обитания, их численность практически не увеличивается. * Фаза экспоненциального роста (логарифмическая фаза) — в этот период микроорганизмы активно размножаются, и их численность увеличивается в геометрической прогрессии. * Фаза стационарного состояния — в этот период рост численности замедляется и в конечном итоге останавливается, так как в среде ограничиваются доступные ресурсы (питательные вещества, кислород и т. д.). * Фаза смерти (убыли) — в этот период численность микроорганизмов начинает снижаться из-за истощения ресурсов и накопления токсичных продуктов метаболизма. Рост численности микроорганизмов не может быть бесконечным, потому что в реальных условиях ресурсы (питательные вещества, кислород и т. д.) ограничены, а микроорганизмы конкурируют друг с другом за доступ к этим ресурсам. Когда ресурсы истощаются, микроорганизмы начинают испытывать стресс, и их рост замедляется, что в конечном итоге приводит к убыли численности.	Ответ сохранен	
3	26/03/23, 14:12	Попытка завершена	Выполнен	
4	19/04/23, 22:38	Оценено вручную на 22 со следующим комментарием: Oksana Vladimirova	Выполнен	22,00