

[Личный кабинет](#) / [Курсы](#) / [Заключительный тур Олимпиады РГГМУ по географии "Земля - наш общий дом!", 9-11 класс](#)

/ [Задания заключительного этапа Олимпиады "Земля - наш общий дом!", 9-11 класс](#) / [Приступить к выполнению заданий](#)



[Егор Фанин](#)

Тест начат Sunday, 26 March 2023, 10:28

Состояние Завершены

Завершен Sunday, 26 March 2023, 12:11

Прошло 1 ч. 42 мин.

времени

Оценка 97,00 из 117,00 (83%)

Вопрос 1
 Выполнен
 Баллов: 24,00 из 24,00

Определите специализацию хозяйства западной части Арктической зоны (Кольский полуостров, север Республики Карелии и Архангельской области) в историческом прошлом и в настоящее время.

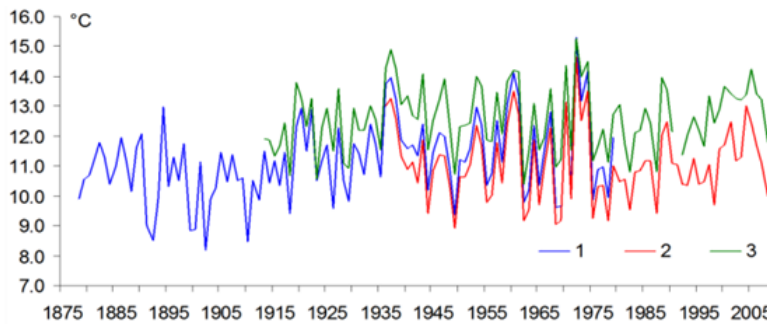
Какое влияние на традиционные промыслы оказало строительство Беломорканала, а также лесозаготовки, другие виды хозяйственной деятельности, туризм?

Какой вид традиционного хозяйства станет невозможен при повышении летних температур в равнинной и горной тундре выше +15°C?

Как может происходить адаптация коренного населения Кольского полуострова и Новоземельской тундры к новым климатическим условиям?

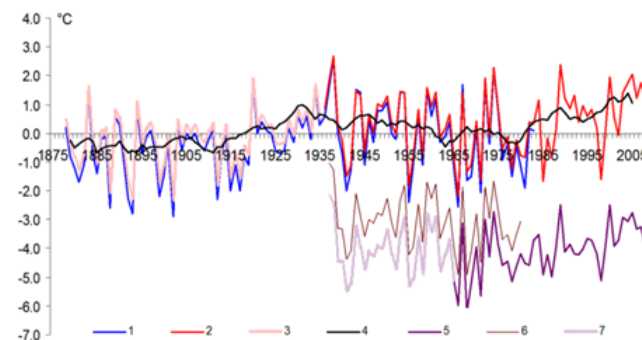


Рис. 1, 2 Изображения морских зверей и сцен охоты на них (Беломорские петроглифы): а – очевидно представитель отряда Китообразных среднего размера (о размерах судили по пропорциям фигур, изображающих людей, зверей, лодок и орудий охоты), б – белуха, в – представитель отряда Ластоногих, возможно морж (по: Савватеев, 1970).



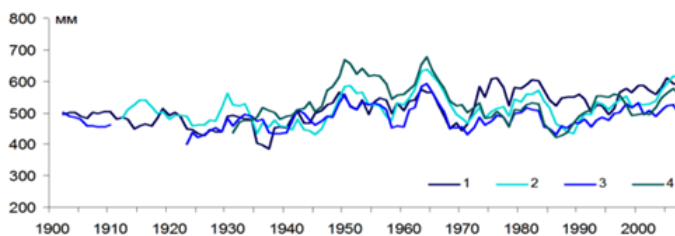
Изменение средней летней температуры:
 1 – Кола; 2 – Мурманск; 3 – Кандалакша

Рис. 3 Изменение летних температур на Кольском полуострове.



Среднегодовая температура:
 1 – Кола, 2 – Мурманск; 3 – ряд по г. Мурманску, продленный до 1878 г. (по данным Кола); 4 – скользящее 10-летнее сглаживание по Мурманску; 5 – г. Ловчорр (1091 м, Хибинь); 6 – г. Юкспор (910 м, Хибинь); 7 – ряд для г. Ловчорр, продленный до 1937 г. (по данным г. Юкспор)

Рис. 4. Изменение среднегодовых температур на Кольском полуострове



Среднегодовое количество осадков:
 1 – Кола; 2 – Кандакша; 3 – Ловозеро; 4 – Краснощелье (проведено 5-летнее сглаживание)

Рис. 5. Изменение среднегодового количества осадков на Кольском полуострове.

Специализация в прошлом: оленеводство, охота на дикого оленя, пушного зверя, промысел морских зверей. Специализация сейчас: топливная, лесная и горная промышленности.

Строительство Беломорканала привлекло на территорию переселенцев и новые виды заработка, люди стали ориентироваться на доходы от транспортировки товаров и обслуживание государственных планов (военных, промышленных), в большей степени стали получать одежду, обувь, производимую в других районах, снизилась зависимость от продукции оленеводства. Поселения стали оседлыми, потребовалось большое количество мастеров по работе с деревом, так как шло строительство домов из дерева, для больших зданий требовалось отопление, поэтому стала распространяться профессия - печник, значимым по-прежнему оставался рыбный промысел, но снасти для промысла и зверя стали использовать не кустарного производства, а привозные.

Лесозаготовка лишила местное население мест жительства зимой-весной, так как их традиционные поселения располагались вблизи лесов и пресной воды, рядом с растущим ягелем.

Туризм повлиял на создание индустрии гостиничного бизнеса, способствовал сохранению природной среды, появились новые виды деятельности, территория прославилась своими уникальными природными объектами. Некоторые промышленные объекты преобразовали в привлекательные туристические центры.

Лесозаготовки привели к истощению лесных запасов, деградации ландшафтов, была создана сеть дорог в недоступные до этого места, пострадал животный мир.

Возникла малая энергетика - потребности в электроэнергии удовлетворяли малыми ГЭС на коротких порожистых реках Кольского полуострова. Когда этой электроэнергии стало недостаточно была построена Кольская АЭС.

Благодаря развитию туризма стали возрождаться традиционные промыслы, возникли этнические поселения, был создан национальный парк «Калевальский», где изучаются и поддерживаются традиционные виды деятельности коренного населения.

Невозможным станет оленеводство.

Местные народы из полукочевого образа жизни (в холодное время года строить поселения, в теплое - их сворачивать и кочевать) могут перейти в кочевой образ жизни.

Комментарий:

История ответов

Шаг	Время	Действие	Состояние	Баллы
1	26/03/23, 10:28	Начало	Пока нет ответа	
2	26/03/23, 10:51	Сохранено: Специализация в прошлом: оленеводство, охота на дикого оленя, пушного зверя, промысел морских зверей. Специализация сейчас: топливная, лесная и горная промышленности. Строительство Беломорканала привлекло на территорию переселенцев и новые виды заработка, люди стали ориентироваться на доходы от транспортировки товаров и обслуживание государственных планов (военных, промышленных), в большей степени стали получать одежду, обувь, производимую в других районах, снизилась зависимость от продукции оленеводства. Поселения стали оседлыми, потребовалось большое количество мастеров по работе с деревом, так как шло строительство домов из дерева, для больших зданий требовалось отопление, поэтому стала распространяться профессия - печник, значимым по прежнему оставался рыбный промысел, но снасти для промысла и зверя стали использовать не кустарного производства, а привозные. Лезозаготовка лишит местное население мест жительства зимой-весной, так как их традиционные поселения располагались вблизи лесов и пресной воды, рядом с растущим ягелем. Невозможным станет оленеводство. Местные народы из полукочевого образа жизни (в холодное время года строить поселения, в теплое - их сворачивать и кочевать) могут перейти в кочевой образ жизни.	Ответ сохранен	
3	26/03/23, 10:57	Сохранено: Специализация в прошлом: оленеводство, охота на дикого оленя, пушного зверя, промысел морских зверей. Специализация сейчас: топливная, лесная и горная промышленности. Строительство Беломорканала привлекло на территорию переселенцев и новые виды заработка, люди стали ориентироваться на доходы от транспортировки товаров и обслуживание государственных планов (военных, промышленных), в большей степени стали получать одежду, обувь, производимую в других районах, снизилась зависимость от продукции оленеводства. Поселения стали оседлыми, потребовалось большое количество мастеров по работе с деревом, так как шло строительство домов из дерева, для больших зданий требовалось отопление, поэтому стала распространяться профессия - печник, значимым по прежнему оставался рыбный промысел, но снасти для промысла и зверя стали использовать не кустарного производства, а привозные. Лезозаготовка лишит местное население мест жительства зимой-весной, так как их традиционные поселения располагались вблизи лесов и пресной воды, рядом с растущим ягелем. Туризм повлиял на создание индустрии гостиничного бизнеса, способствовал сохранению природной среды, появились новые виды деятельности, территория прославилась своими уникальными природными объектами. Некоторые промышленные объекты преобразовали в привлекательные туристические центры. Лезозаготовки привели к истощению лесных запасов, деградации ландшафтов, была создана сеть дорог в недоступные до этого места, пострадал животный мир. Возникла малая энергетика - потребности в электроэнергии удовлетворяли малыми ГЭС на коротких порожистых реках Кольского полуострова. Когда этой электроэнергии стало недостаточно была построена Кольская АЭС. Невозможным станет оленеводство. Местные народы из полукочевого образа жизни (в холодное время года строить поселения, в теплое - их сворачивать и кочевать) могут перейти в кочевой образ жизни.	Ответ сохранен	

Шаг	Время	Действие	Состояние	Баллы
4	26/03/23, 11:10	<p>Сохранено: Специализация в прошлом: оленеводство, охота на дикого оленя, пушного зверя, промысел морских зверей. Специализация сейчас: топливная, лесная и горная промышленности. Строительство Беломорканала привлекло на территорию переселенцев и новые виды заработка, люди стали ориентироваться на доходы от транспортировки товаров и обслуживание государственных планов (военных, промышленных), в большей степени стали получать одежду, обувь, производимую в других районах, снизилась зависимость от продукции оленеводства. Поселения стали оседлыми, потребовалось большое количество мастеров по работе с деревом, так как шло строительство домов из дерева, для больших зданий требовалось отопление, поэтому стала распространяться профессия - печник, значимым по прежнему оставался рыбный промысел, но снасти для промысла и зверя стали использовать не кустарного производства, а привозные. Лесозаготовка лишит местное население мест жительства зимой-весной, так как их традиционные поселения располагались вблизи лесов и пресной воды, рядом с растущим ягелем. Туризм повлиял на создание индустрии гостиничного бизнеса, способствовал сохранению природной среды, появились новые виды деятельности, территория прославилась своими уникальными природными объектами. Некоторые промышленные объекты преобразовали в привлекательные туристические центры. Лесозаготовки привели к истощению лесных запасов, деградации ландшафтов, была создана сеть дорог в недоступные до этого места, пострадал животный мир. Возникла малая энергетика - потребности в электроэнергии удовлетворяли малыми ГЭС на коротких порожистых реках Кольского полуострова. Когда этой электроэнергии стало недостаточно была построена Кольская АЭС. Благодаря развитию туризма стали возрождаться традиционные промыслы, возникли этнические поселения, был создан национальный парк «Калевальский», где изучаются и поддерживаются традиционные виды деятельности коренного населения. Невозможным станет оленеводство. Местные народы из полукочевого образа жизни (в холодное время года строить поселения, в теплое - их сворачивать и кочевать) могут перейти в кочевой образ жизни.</p>	Ответ сохранен	
5	26/03/23, 12:11	Попытка завершена	Выполнен	
6	19/04/23, 22:22	Оценено вручную на 24 со следующим комментарием: Oksana Vladimirova	Выполнен	24,00

Вопрос 2

Выполнен

Баллов: 39,00 из 40,00

На границе двух областей Центрального Федерального округа Российской Федерации на почти прямой линии в пределах 173 км расположены истоки трех больших европейских рек. Эти реки – самые крупные реки по площади бассейнов и длине, которые стекают со склонов известной возвышенности.

1. Как называются эти три реки?

2. Как называется возвышенность?

Дайте характеристику каждой из этих рек.

3. К каким бассейнам принадлежат эти реки?

4. Куда впадают эти реки?

5. Что представляют собой их устьевые зоны?

6. Назовите 1-2 притока 1-го порядка каждой реки.

7. Являются ли эти реки полизональными или монозональными?

8. Опишите практическое использование каждой реки и хозяйственную деятельность в бассейне каждой реки.

9. Какие крупные города расположены на берегах этих рек? Приведите несколько примеров для каждой реки, дайте характеристику этим городам.

1. Западная Двина, Днепр, Волга

2. Валдайская возвышенность

ВОЛГА: Длина 3530 км. Бассейн 1 360 000 км². Расход воды 8060 м³/с. Ширина: Максимум 40 км. Глубина: Максимум 17 м.

Исток: Местонахождение д. Волговерховье (Осташковский район Тверской области). Высота над уровнем моря 228 м.

Координаты 57°15'05" с. ш. 32°28'05" в. д. Устье: Местонахождение Каспийское море. Высота над уровнем моря – 28 м.

Координаты 45°41'50" с. ш. 47°51'45" в. д.

ЗАПАДНАЯ ДВИНА: Длина: 1 020 км. Площадь бассейна: 87 900 км². Расход воды: 678 м³/с.

ДНЕПР:

3. Волга: бассейн внутреннего стока, Зап. Двина, Днепр: Атлантический бассейн

4. Волга: Азовское море, Зап. Двина: Балтийское море, Днепр: Черное море

5. Волга имеет устьевую зону входящую в топ мира по размеру - площадь около 49 тыс. км². Тип устья - дельтовый
Зап. Двина

Днепр: площадь дельты 350 км².

6. Волга: Ока, Кама

Зап. Двина: Межа, Дисна

Днепр: Припять, Вязьма

7. 😊

8. Волга - важнейшая транспортная артерия РФ, используется для перевоза груза из северных морей страны в южные, для получения огромного количества электроэнергии посредством ГЭС, рыбная ловля, орошение,

Днепр - добыча электроэнергии через ГЭС, создание водохранилищ, орошение сельхоз территории, рыбная ловля,

Зап. Двина - транспорт, рыбное хозяйство, гидроэнергетика, водоснабжение промышленности и населения, мелиорация, рекреация

9. Волга: Волгоград - население 1 млн. человек, Самара - население 1,14 млн человек, Ярославль - население 0,6 млн. человек, Нижний Новгород - население - 1,25 млн человек. Все являются центрами субъектов.

Днепр: Киев - население 2,9 млн человек (столица Украины), Смоленск - население 0,3 млн человек, Херсон - население - 0,29 млн. человек

Западная Двина: Рига - 0,6 млн. человек (столица Латвии), Витебск - 0,36 млн. человек, Новополоцк - 0,01 млн человек.

Комментарий:

Волга впадает в Каспийское море

История ответов

Шаг	Время	Действие	Состояние	Баллы
1	26/03/23, 10:28	Начало	Пока нет ответа	
2	26/03/23, 10:57	Сохранено: 1. Западная Двина, Днепр, Волга 2. Валдайская возвышенность ВОЛГА: Характеристики: Длина 3530 км. Бассейн 1 360 000 км ² . Расход воды 8060 м ³ /с. Ширина: Максимум 40 км. Глубина: Максимум 17 м. Исток: Местонахождение д. Волговерховье (Осташковский район Тверской области). Высота над уровнем моря 228 м. Координаты 57°15'05" с. ш. 32°28'05" в. д. Устье: Местонахождение Каспийское море. Высота над уровнем моря– 28 м. Координаты 45°41'50" с. ш. 47°51'45" в. д. ЗАПАДНАЯ ДВИНА:	Ответ сохранен	
3	26/03/23, 11:10	Сохранено: 1. Западная Двина, Днепр, Волга 2. Валдайская возвышенность ВОЛГА: Длина 3530 км. Бассейн 1 360 000 км ² . Расход воды 8060 м ³ /с. Ширина: Максимум 40 км. Глубина: Максимум 17 м. Исток: Местонахождение д. Волговерховье (Осташковский район Тверской области). Высота над уровнем моря 228 м. Координаты 57°15'05" с. ш. 32°28'05" в. д. Устье: Местонахождение Каспийское море. Высота над уровнем моря– 28 м. Координаты 45°41'50" с. ш. 47°51'45" в. д. ЗАПАДНАЯ ДВИНА: Длина: 1 020 км. Площадь бассейна: 87 900 км ² . Расход воды: 678 м ³ /с. ДНЕПР: 3. Волга: бассейн внутреннего стока, Зап. Двина, Днепр: Атлантический бассейн	Ответ сохранен	
4	26/03/23, 11:31	Сохранено: 1. Западная Двина, Днепр, Волга 2. Валдайская возвышенность ВОЛГА: Длина 3530 км. Бассейн 1 360 000 км ² . Расход воды 8060 м ³ /с. Ширина: Максимум 40 км. Глубина: Максимум 17 м. Исток: Местонахождение д. Волговерховье (Осташковский район Тверской области). Высота над уровнем моря 228 м. Координаты 57°15'05" с. ш. 32°28'05" в. д. Устье: Местонахождение Каспийское море. Высота над уровнем моря– 28 м. Координаты 45°41'50" с. ш. 47°51'45" в. д. ЗАПАДНАЯ ДВИНА: Длина: 1 020 км. Площадь бассейна: 87 900 км ² . Расход воды: 678 м ³ /с. ДНЕПР: 3. Волга: бассейн внутреннего стока, Зап. Двина, Днепр: Атлантический бассейн 4. Волга: Азовское море, Зап. Двина: Балтийское море, Днепр: Черное море 5. Волга имеет устьевую зону входящую в топ мира по размеру - площадь около 49 тыс. км ² . Тип устья - дельтовый Зап. Двина Днепр: площадь дельты 350 км ² . 6. Волга: Ока, Кама Зап. Двина: Межа, Дисна Днепр: Припять, Вязьма 7. 8. Волга - важнейшая транспортная артерия РФ, используется для перевоза груза из северных морей страны в южные, для получения огромного количества электроэнергии посредством ГЭС, рыбная ловля, орошение, Днепр - добыча электроэнергии через ГЭС, создание водохранилищ, орошение сельхоз территории, рыбная ловля, Зап. Двина - транспорт, рыбное хозяйство, гидроэнергетика, водоснабжение промышленности и населения, мелиорация, рекреация 9. Волга: Волгоград - население 1 млн. человек, Самара - население 1,14 млн человек, Ярославль - население 0,6 млн. человек, Нижний Новгород - население - 1,25 млн человек. Все являются центрами субъектов. Днепр: Киев - население 2,9 млн человек (столица Украины), Смоленск - население 0,3 млн человек, Херсон - население - 0,29 млн. человек Западная Двина: Рига - 0,6 млн. человек (столица Латвии), Витебск - 0,36 млн. человек, Новополец - 0,01 млн человек.	Ответ сохранен	

Шаг	Время	Действие	Состояние	Баллы
5	26/03/23, 12:00	<p>Сохранено: 1. Западная Двина, Днепр, Волга 2. Валдайская возвышенность ВОЛГА: Длина 3530 км. Бассейн 1 360 000 км². Расход воды 8060 м³/с. Ширина: Максимум 40 км. Глубина: Максимум 17 м. Исток: Местонахождение д. Волговерховье (Осташковский район Тверской области). Высота над уровнем моря 228 м. Координаты 57°15'05" с. ш. 32°28'05" в. д. Устье: Местонахождение Каспийское море. Высота над уровнем моря – 28 м. Координаты 45°41'50" с. ш. 47°51'45" в. д. ЗАПАДНАЯ ДВИНА: Длина: 1 020 км. Площадь бассейна: 87 900 км². Расход воды: 678 м³/с. ДНЕПР: 3. Волга: бассейн внутреннего стока, Зап. Двина, Днепр: Атлантический бассейн 4. Волга: Азовское море, Зап. Двина: Балтийское море, Днепр: Черное море 5. Волга имеет устьевую зону входящую в топ мира по размеру - площадь около 49 тыс. км². Тип устья - дельтовый Зап. Двина Днепр: площадь дельты 350 км². 6. Волга: Ока, Кама Зап. Двина: Межа, Дисна Днепр: Припять, Вязьма 7. 😊_ 8. Волга - важнейшая транспортная артерия РФ, используется для перевоза груза из северных морей страны в южные, для получения огромного количества электроэнергии посредством ГЭС, рыбная ловля, орошение, Днепр - добыча электроэнергии через ГЭС, создание водохранилищ, орошение сельхоз территории, рыбная ловля, Зап. Двина - транспорт, рыбное хозяйство, гидроэнергетика, водоснабжение промышленности и населения, мелиорация, рекреация 9. Волга: Волгоград - население 1 млн. человек, Самара - население 1,14 млн человек, Ярославль - население 0,6 млн. человек, Нижний Новгород - население - 1,25 млн человек. Все являются центрами субъектов. Днепр: Киев - население 2,9 млн человек (столица Украины), Смоленск - население 0,3 млн человек, Херсон - население - 0,29 млн. человек Западная Двина: Рига - 0,6 млн. человек (столица Латвии), Витебск - 0,36 млн. человек, Новополоцк - 0,01 млн человек.</p>	<p>Ответ сохранен</p>	
6	26/03/23, 12:11	Попытка завершена	Выполнен	
7	18/04/23, 19:40	<p>Оценено вручную на 39 со следующим комментарием: Волга впадает в Каспийское море Ольга Татаринова</p>	Выполнен	39,00

Вопрос **3**

Нет ответа

Балл: 10,00

Даны ежемесячные данные о температуре и количестве осадков на станции.

В файлах - первая колонка год, следующие колонки значения температуры или осадков за месяц – январь, февраль и т.п.

Определите к какому типу климата относится данная станция, ответ обоснуйте.

[Файлы размещены по ссылке - https://cloud.mail.ru/public/D5fV/fGizwH9wb](https://cloud.mail.ru/public/D5fV/fGizwH9wb)

История ответов

Шаг	Время	Действие	Состояние	Баллы
1	26/03/23, 10:28	Начало	Пока нет ответа	
2	26/03/23, 12:11	Попытка завершена	Нет ответа	

Вопрос 4

Выполнен

Баллов: 16,00 из 21,00

Вам необходимо оценить рекреационный потенциал определенной зоны (например, парк, сквер, лесопарк, пляж, экотропа и т.д).

Какую информацию вы можете собрать методом наблюдения и как ее интерпретировать?

Какую информацию вы можете собрать методом анкетирования и как ее интерпретировать?

Предложите свой вариант анкеты из 12 вопросов для объекта в Вашем населенном пункте.

Методом наблюдения я смогу собрать информацию о растительности, ее возрасте, достопримечательностях, особенностях территории, состоянии ее инфраструктуры и климатических особенностях. Данную информацию я могу использовать для технологической оценки - оценки их функциональной пригодности для того или иного вида экологического туризма.

Методом анкетирования я смогу собрать информацию о самых популярных местах для посещения в данный момент на территории, о желаниях населения видеть что-то на территории, какое-либо прошлое территории (бывшее размещение на территории предприятий, выгула скота и др.). Данную информацию я могу использовать для анализа заинтересованности населения в посещении рекреационной зоны, которую мне обьязано поместить здесь. Использовать данные можно и для психологической оценки - оценки эстетических качеств территории

Скомбинировав два метода я получу степень комфортности (физиологическую оценку) территории.

Пусть мы хотим оценить рекреационный потенциал зоны "А". Тогда:

1. Знаете ли вы о существовании зоны "А"?
2. Часто ли вы посещаете зону "А"?
3. Знаете ли вы историю этой зоны?
4. Есть ли что-то, что вас не устраивает в зоне "А"? Если есть, то что?
5. Что бы вы добавили на территорию?
6. Если бы данную территорию благоустроили, то посещали бы вы ее чаще?
7. Часто ли вы делаете фотографии территории, чтобы передать родственникам или друзьям ее пейзажи?
8. Считаете ли вы зону "А" красивой? Если да, то почему?
9. Компанией из сколько человек вам было бы комфортно посетить зону "А"?
10. Как бы вы оценили проходимость территории? (Плохая/Средняя/Хорошая/Отличная)
11. Хотели бы вы проводить важные события в вашей жизни на данной территории? (Отмечать свадьбу, дни рождения)
12. Могли бы вы посоветовать друзьям или семье посетить зону "А"?

Комментарий:

История ответов

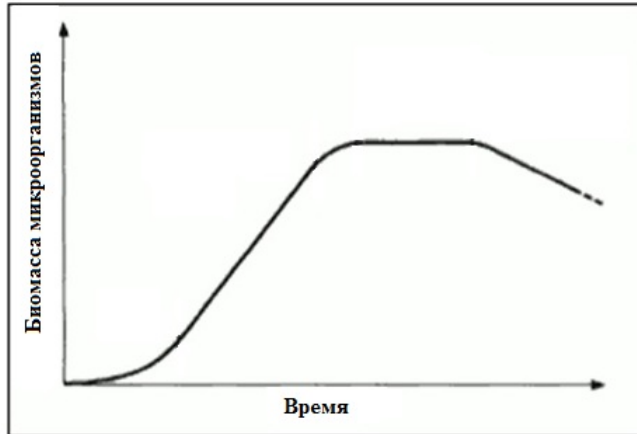
Шаг	Время	Действие	Состояние	Баллы
1	26/03/23, 10:28	Начало	Пока нет ответа	
2	26/03/23, 11:34	Сохранено: Методом наблюдения я смогу собрать информацию о растительности, достопримечательностях, особенностях территории.	Ответ сохранен	
3	26/03/23, 11:59	Сохранено: Методом наблюдения я смогу собрать информацию о растительности, ее возрасте, достопримечательностях, особенностях территории, состоянии ее инфраструктуры и климатических особенностях. Данную информацию я могу использовать для оценки внешних Методом анкетирования я смогу собрать информацию о самых популярных местах для посещения в данный момент на территории, о желаниях населения видеть что-то на территории, какое-либо прошлое территории (бывшее размещение на территории предприятий, выгула скота и др.). Данную информацию я могу использовать для анализа заинтересованности населения в посещении рекреационной зоны, которую мне обьязано поместить здесь. Пусть мы хотим оценить рекреационный потенциал зоны "А". Тогда: 1. Знаете ли вы о существовании зоны "А"? 2. Часто ли вы посещаете зону "А"? 3. 4. Есть ли что-то, что вас не устраивает в зоне "А"? Если есть, то что? 5. 6. 7. 8. 9. 10. 11. 12. Могли бы вы посоветовать друзьям или семье посетить зону "А"?	Ответ сохранен	
4	26/03/23, 12:10	Сохранено: Методом наблюдения я смогу собрать информацию о растительности, ее возрасте, достопримечательностях, особенностях территории, состоянии ее инфраструктуры и климатических особенностях. Данную информацию я могу использовать для технологической оценки - оценки их функциональной пригодность для того или иного вида экологического туризма. Методом анкетирования я смогу собрать информацию о самых популярных местах для посещения в данный момент на территории, о желаниях населения видеть что-то на территории, какое-либо прошлое территории (бывшее размещение на территории предприятий, выгула скота и др.). Данную информацию я могу использовать для анализа заинтересованности населения в посещении рекреационной зоны, которую мне обьязано поместить здесь. Использовать данные можно и для психологической оценки - оценки эстетических качеств территории Скомбинировав два метода я получу степень комфортности (физиологическую оценку) территории. Пусть мы хотим оценить рекреационный потенциал зоны "А". Тогда: 1. Знаете ли вы о существовании зоны "А"? 2. Часто ли вы посещаете зону "А"? 3. Знаете ли вы историю этой зоны? 4. Есть ли что-то, что вас не устраивает в зоне "А"? Если есть, то что? 5. Что бы вы добавили на территорию? 6. Если бы данную территорию благоустроили, то посещали бы вы ее чаще? 7. Часто ли вы делаете фотографии территории, чтобы передать родственникам или друзьям ее пейзажи? 8. Считаете ли вы зону "А" красивой? Если да, то почему? 9. Компанией из сколько человек вам было бы комфортно посетить зону "А"? 10. Как бы вы оценили проходимость территории? (Плохая/Средняя/Хорошая/Отличная) 11. Хотели бы вы проводить важные события в вашей жизни на данной территории? (Отмечать свадьбу, дни рождения) 12. Могли бы вы посоветовать друзьям или семье посетить зону "А"?	Ответ сохранен	
5	26/03/23, 12:11	Попытка завершена	Выполнен	
6	16/04/23, 21:02	Оценено вручную на 16 со следующим комментарием: Ольга Татаринова	Выполнен	16,00

Вопрос 5

Выполнен

Баллов: 18,00 из 22,00

На рисунке представлена кривая изменчивости биомассы микроорганизмов, которых поместили в новую для них среду обитания. Какие фазы жизнедеятельности вы можете выделить на данном графике? Опишите их. Почему рост численности микроорганизмов не может быть бесконечным?



На рисунке, который я прикрепил к ответу, я разделил график на 4 участка:

1. Акклиматизация --

Это новая среда для организмов, потому, в связи с новыми условиями, их рост ограничен - они не добрались до питательных веществ и не подстроились под местную систему.

2. Рост --

Организмы вписались в местную среду, нашли место в пищевой цепи, устаканилось потребление пит. веществ. Характерен экспоненциальный рост.

3. Стагнация --

Организмы достигают максимума мест, допустимых средой, ресурсы системы кончаются (если они ограничены), популяция не может больше поддерживать себя ->

4. Убыль --

Биомасса организмов снижается из-за того, что популяция не может больше поддерживать себя, ресурсы системы исчерпаны. Предполагается дальнейшая убыль до отметки, на которой биомасса будет стабильная (лишь немного колебаться, но придерживаться примерно одного и того же среднего значения)

Комментарий:

История ответов

Шаг	Время	Действие	Состояние	Баллы
1	26/03/23, 10:28	Начало	Пока нет ответа	
2	26/03/23, 11:44	Сохранено: На рисунке я разделил график на 4 участка: 1. Акклиматизация -- Это новая среда для организмов, потому, в связи с новыми условиями, их рост ограничен - они не добрались до питательных веществ и не подстроились под местную систему. 2. Рост -- Организмы вписались в местную среду, нашли место в пищевой цепи, устаканилось потребление пит. веществ. Характерен экспоненциальный рост. 3. Стагнация -- Организмы достигают максимума мест, допустимых средой, ресурсы системы кончаются (если они ограничены), популяция не может больше поддерживать себя -> 4. Убыль -- Биомасса организмов снижается из-за того, что популяция не может больше поддерживать себя, ресурсы системы исчерпаны. Предполагается дальнейшая убыль до отметки, на которой биомасса будет стабильная (лишь немного колебаться, но придерживаться примерно одного и того же среднего значения)	Ответ сохранен	
3	26/03/23, 12:00	Сохранено: На рисунке, который я прикрепил к ответу, я разделил график на 4 участка: 1. Акклиматизация -- Это новая среда для организмов, потому, в связи с новыми условиями, их рост ограничен - они не добрались до питательных веществ и не подстроились под местную систему. 2. Рост -- Организмы вписались в местную среду, нашли место в пищевой цепи, устаканилось потребление пит. веществ. Характерен экспоненциальный рост. 3. Стагнация -- Организмы достигают максимума мест, допустимых средой, ресурсы системы кончаются (если они ограничены), популяция не может больше поддерживать себя -> 4. Убыль -- Биомасса организмов снижается из-за того, что популяция не может больше поддерживать себя, ресурсы системы исчерпаны. Предполагается дальнейшая убыль до отметки, на которой биомасса будет стабильная (лишь немного колебаться, но придерживаться примерно одного и того же среднего значения)	Ответ сохранен	
4	26/03/23, 12:11	Попытка завершена	Выполнен	
5	19/04/23, 22:22	Оценено вручную на 18 со следующим комментарием: Oksana Vladimirova	Выполнен	18,00