



Ирина Базарова

Тест начат Sunday, 31 March 2024, 10:03

Состояние Завершены

Завершен Sunday, 31 March 2024, 12:03

Прошло времени 2 час.

Оценка 51,00 из 90,00 (57%)

Вопрос 1

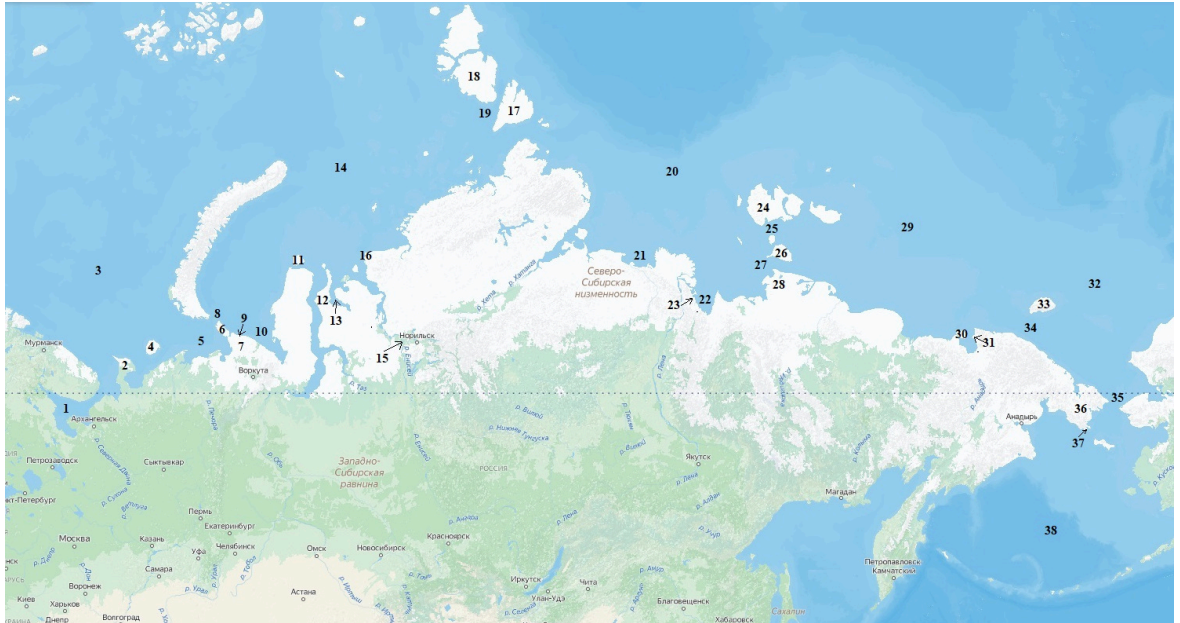
Частично
правильный

Баллов: 18,00
из 19,00

Отметить
вопрос

[Редактировать
вопрос](#)

Представьте, что вы находитесь на ледоколе, который следует по маршруту Северного Морского Пути из Архангельска до Анадыря. Сопоставьте номер географического объекта, указанного на карте, с его названием.



- | | |
|-----|------------------------------|
| 1. | Белое море |
| 2. | Полуостров Канин |
| 3. | Баренцево море |
| 4. | Остров Колгуев |
| 5. | Печорская губа |
| 6. | Остров Вайгач |
| 7. | Югорский полуостров |
| 8. | Пролив Карские ворота |
| 9. | Порт Амдерма |
| 10. | Байдарацкая губа |
| 11. | Остров Белый |
| 12. | Порт Диксон |
| 13. | Гыданская губа |
| 14. | Карское море |
| 15. | Порт Дудинка |
| 16. | Полуостров Явай |
| 17. | Остров Большевик |
| 18. | Остров Октябрьской Революции |
| 19. | Пролив Шокальского |
| 20. | Море Лаптевых |

21.	Оленёкский залив
22.	Губа Буор-Хая
23.	Порт Тикси
24.	Остров Котельный
25.	Пролив Санникова
26.	Остров Большой Ляховский
27.	Пролив Дмитрия Лаптева
28.	Полуостров Широкостан
29.	Восточно-Сибирское море
30.	Остров Айон
31.	Порт Певек
32.	Чукотское море
33.	Остров Врангеля
34.	Пролив Лонга
35.	Берингов пролив
36.	Чукотский полуостров
37.	Порт Провидение
38.	Берингово море

Ваш ответ частично правильный.

Вы выбрали правильных вариантов: 36.

Правильный ответ:

1. → Белое море,
2. → Полуостров Канин,
3. → Баренцево море,
4. → Остров Колгуев,
5. → Печорская губа,
6. → Остров Вайгач,
7. → Югорский полуостров,
8. → Пролив Карские ворота,
9. → Порт Амдерма,
10. → Байдарацкая губа,
11. → Остров Белый,
12. → Полуостров Явай,
13. → Гыданская губа,
14. → Карское море,
15. → Порт Дудинка,
16. → Порт Диксон,
17. → Остров Большевик,
18. → Остров Октябрьской Революции,
19. → Пролив Шокальского,
20. → Море Лаптевых,
21. → Оленёкский залив,
22. → Губа Буор-Хая,
23. → Порт Тикси,
24. → Остров Котельный,
25. → Пролив Санникова,
26. → Остров Большой Ляховский,
27. → Пролив Дмитрия Лаптева,
28. → Полуостров Широкостан,
29. → Восточно-Сибирское море,
30. → Остров Айон,

- 31. → Порт Певек,
- 32. → Чукотское море,
- 33. → Остров Врангеля,
- 34. → Пролив Лонга,
- 35. → Берингов пролив,
- 36. → Чукотский полуостров,
- 37. → Порт Провидение,
- 38. → Берингово море

[Оставить комментарий или переопределить балл](#)

История ответов				
Шаг	Время	Действие	Состояние	Баллы
1	31/03/24, 10:03	Начало	Пока нет ответа	
2	31/03/24, 10:05	Сохранено: 1. -> Белое море; 2. -> Полуостров Канин; 14. -> Карское море	Неполный ответ	
3	31/03/24, 10:12	Сохранено: 1. -> Белое море; 2. -> Полуостров Канин; 3. -> Баренцево море; 4. -> Остров Колгуев; 5. -> Печорская губа; 14. -> Карское море; 35. -> Берингов пролив	Неполный ответ	
4	31/03/24, 10:24	Сохранено: 1. -> Белое море; 2. -> Полуостров Канин; 3. -> Баренцево море; 4. -> Остров Колгуев; 5. -> Печорская губа; 6. -> Остров Вайгач; 8. -> Пролив Карские ворота; 10. -> Байдарацкая губа; 11. -> Остров Белый; 12. -> Порт Диксон; 13. -> Гыданская губа; 14. -> Карское море; 35. -> Берингов пролив	Неполный ответ	
5	31/03/24, 10:50	Сохранено: 1. -> Белое море; 2. -> Полуостров Канин; 3. -> Баренцево море; 4. -> Остров Колгуев; 5. -> Печорская губа; 6. -> Остров Вайгач; 8. -> Пролив Карские ворота; 10. -> Байдарацкая губа; 11. -> Остров Белый; 12. -> Порт Диксон; 13. -> Гыданская губа; 14. -> Карское море; 17. -> Остров Октябрьской Революции; 20. -> Море Лаптевых; 24. -> Остров Котельный; 25. -> Пролив Санникова; 27. -> Пролив Дмитрия Лаптева; 29. -> Восточно-Сибирское море; 32. -> Чукотское море; 33. -> Остров Врангеля; 34. -> Пролив Лонга; 35. -> Берингов пролив; 36. -> Чукотский полуостров; 37. -> Порт Провидение; 38. -> Берингово море	Неполный ответ	
6	31/03/24, 10:59	Сохранено: 1. -> Белое море; 2. -> Полуостров Канин; 3. -> Баренцево море; 4. -> Остров Колгуев; 5. -> Печорская губа; 6. -> Остров Вайгач; 8. -> Пролив Карские ворота; 10. -> Байдарацкая губа; 11. -> Остров Белый; 12. -> Порт Диксон; 13. -> Гыданская губа; 14. -> Карское море; 15. -> Порт Дудинка; 17. -> Остров Большевик; 18. -> Остров Октябрьской Революции; 19. -> Пролив Шокальского; 20. -> Море Лаптевых; 21. -> Оленёкский залив; 22. -> Губа Буор-Хая; 23. -> Порт Тикси; 24. -> Остров Котельный; 25. -> Пролив Санникова; 27. -> Пролив Дмитрия Лаптева; 29. -> Восточно-Сибирское море; 32. -> Чукотское море; 33. -> Остров Врангеля; 34. -> Пролив Лонга; 35. -> Берингов пролив; 36. -> Чукотский полуостров; 37. -> Порт Провидение; 38. -> Берингово море	Неполный ответ	
7	31/03/24, 11:16	Сохранено: 1. -> Белое море; 2. -> Полуостров Канин; 3. -> Баренцево море; 4. -> Остров Колгуев; 5. -> Печорская губа; 6. -> Остров Вайгач; 7. -> Югорский полуостров; 8. -> Пролив Карские ворота; 9. -> Порт Амдерма; 10. -> Байдарацкая губа; 11. -> Остров Белый; 12. -> Порт Диксон; 13. -> Гыданская губа; 14. -> Карское море; 15. -> Порт Дудинка; 16. -> Полуостров Явай; 17. -> Остров Большевик; 18. -> Остров Октябрьской Революции; 19. -> Пролив Шокальского; 20. -> Море Лаптевых; 21. -> Оленёкский залив; 22. -> Губа Буор-Хая; 23. -> Порт Тикси; 24. -> Остров Котельный; 25. -> Пролив Санникова; 26. -> Остров Большой Ляховский; 27. -> Пролив Дмитрия Лаптева; 28. -> Полуостров Широкостан; 29. -> Восточно-Сибирское море; 30. -> Остров Айон; 31. -> Порт Певек; 32. -> Чукотское море; 33. -> Остров Врангеля; 34. -> Пролив Лонга; 35. -> Берингов пролив; 36. -> Чукотский полуостров; 37. -> Порт Провидение; 38. -> Берингово море	Ответ сохранен	
8	31/03/24, 12:03	Попытка завершена	Частично правильный	18,00

Вопрос **2**

Выполнен

Баллов: 1,50 из 23,00

Отметить вопрос

[Редактировать вопрос](#)

Составьте два маршрута водного пути из Санкт-Петербурга в Ростов-на Дону, расположив последовательно 23 названия водных объектов, по которым он пройдет.

Маршруты не должны пересекаться, общими являются только точки старта и финиша.

Водные объекты, названия которых допускается использовать при ответе: реки, озера, моря, океаны, водохранилища, проливы и каналы.

При оценке ответа на вопрос учитывается правильная последовательность водных объектов.

1 маршрут: Нева, Финский залив, Балтийский залив, Волгодонский судоходный путь, Волга

Комментарий:

[Оставить комментарий или переопределить балл](#)

История ответов

Шаг	Время	Действие	Состояние	Баллы
1	31/03/24, 10:03	Начало	Пока нет ответа	
2	31/03/24, 10:20	Сохранено: 1 маршрут: Нева, Финский залив, Балтийский залив, Волгодонский судоходный путь, Волга	Ответ сохранен	
3	31/03/24, 10:54	Сохранено: 1 маршрут: Нева, Финский залив, Балтийский залив, Волгодонский судоходный путь, Волга	Ответ сохранен	
4	31/03/24, 12:03	Попытка завершена	Выполнен	

Шаг	Время	Действие	Состояние	Баллы
5	11/04/24, 11:05	Оценено вручную на 1.5 со следующим комментарием: Oksana Vladimirova	Выполнен	1,50

Вопрос **3**

Частично
правильный

Баллов: 3,00 из
6,00

Отметить
вопрос

[Редактировать
вопрос](#)

В Северном экономическом районе в историческом прошлом (XVI – начало XX в.) был развит соляной промысел. Какие природные ресурсы можно было использовать в качестве сырья?

1. Морскую воду.
2. Рассолы из скважин.
3. Отложения соленых озер.
4. Отложения поваренной соли в недрах Земли.

Впишите номера верных ответов через запятую.

Ответ:

Правильный ответ: 1,2

Комментарий:

[Оставить комментарий или переопределить балл](#)

История ответов

Шаг	Время	Действие	Состояние	Баллы
1	31/03/24, 10:03	Начало	Пока нет ответа	
2	31/03/24, 10:10	Сохранено: 24	Ответ сохранен	
3	31/03/24, 10:33	Сохранено: 23	Ответ сохранен	
4	31/03/24, 10:59	Сохранено: 2,3	Ответ сохранен	
5	31/03/24, 12:03	Попытка завершена	Неверно	0,00
6	13/04/24, 22:14	Оценено вручную на 3 со следующим комментарием: Татьяна Шишкина	Частично правильный	3,00

Вопрос **4**

Частично
правильный

Баллов: 4,50 из
6,00

Отметить
вопрос

[Редактировать
вопрос](#)

Судоходство на Северной Двине в XXI в. резко сократилось по сравнению с серединой XX в. Какие из перечисленных причин определили сложившуюся ситуацию?

1. Пассажиропоток уменьшился, потому что построены современные автомобильные трассы, жители прибрежных поселений предпочитают автотранспорт. Сохраняется доставка горюче-смазочных материалов и угля в удаленные от трасс населенные пункты.
2. Строительные материалы перевозить по воде дорого, кроме того, производство в строительном комплексе снизилось.

3. Не проводятся регулярные гидрографические работы по наблюдению за руслом Северной Двины. Оно отличается слабой устойчивостью – постоянно меняется в связи с большим твердым стоком. Песчаные наносы образуют мели, которые смещаются вниз по течению.

4. Сократились потребности в лесе для целлюлозно-бумажных комбинатов.

5. Речной флот требует обновления. Необходимы земснаряды для углубления фарватера.

Впишите номера верных пунктов через запятую.

Ответ: 2,3,5

Правильный ответ: 3,5

Комментарий:

[Оставить комментарий или переопределить балл](#)

История ответов

Шаг	Время	Действие	Состояние	Баллы
1	31/03/24, 10:03	Начало	Пока нет ответа	
2	31/03/24, 11:28	Сохранено: 2,3,5	Ответ сохранен	
3	31/03/24, 12:03	Попытка завершена	Неверно	0,00
4	13/04/24, 22:14	Оценено вручную на 4.5 со следующим комментарием: Татьяна Шишкина	Частично правильный	4,50

Вопрос **5**

Нет ответа

Балл: 10,00

 Отметить вопрос

[Редактировать вопрос](#)

Для уменьшения воздействия человечества на окружающую среду сегодня предлагают использовать энергию из возобновляемых ресурсов. Один из видов возобновляемой («зелёной») энергии является ветроэнергетика, когда преобразование энергии происходит при помощи ветрогенераторов. Существует диапазон скорости ветра, в котором использование ветрогенераторов эффективно. Минимальное значение скорости ветра для работы ветрогенераторов – 3 м/с.

По представленным данным наблюдений за скоростью ветра (см. [таблицу.xlsx](#)) оцените возможность использования ветрогенератора, исходя из среднего значения скорости и частоты наблюдения скорости ветра выше 3 м/с. Значения округлять до целого. Постройте гистограмму частоты наблюдения скорости ветра в диапазонах 0-1, 1-2 и т.д. м/с. Частота наблюдения может быть представлена количеством случаев или в процентах (долях).

[Оставить комментарий или переопределить балл](#)

История ответов

Шаг	Время	Действие	Состояние	Баллы
1	31/03/24, 10:03	Начало	Пока нет ответа	
2	31/03/24, 12:03	Попытка завершена	Нет ответа	

Вопрос **6**

Выполнен

Баллов: 8,00 из 10,00

 Отметить вопрос

[Редактировать вопрос](#)

Вам предоставлены данные наблюдений за качеством воды в реке за год (см. [таблицу .xlsx](#)). Даны концентрации 4 веществ и значения показателя (эти характеристики обозначены C_i) и их предельно-допустимые концентрации (ПДК_i).

ПДК – это такая максимальная концентрация химических элементов и их соединений в окружающей среде, которая не должна быть превышена.

Учитывая значения предельно-допустимых концентраций, сделайте вывод о качестве воды в реке по месяцам и за год. Для оценки качества по отдельным параметрам используйте показатель кратности превышения ПДК:

$$K_i = C_i / \text{ПДК}_i,$$

Для комплексной оценки используйте комплексный показатель $K_p = \text{Сумма}(K_i)$.

Для интерпретации результата используйте таблицу:

Степень загрязнения	K_p
Не опасное загрязнение	< 1
Потенциально опасное загрязнение	$1 - < 10$
Опасное загрязнение	$10 - 100$
Особо опасное загрязнение	> 100

Выводы обоснуйте.

Растворенный кислород:

среднегодовое значение 7,713 мг/дм³ превышает норму по месяцам норма была превышена в феврале и с июня по ноябрь

БПК₅:

среднегодовое значение 2,336 мгО₂/дм³ превышает норму по месяцам норма была превышена в феврале, мае, июне, августе, сентябре и ноябре

Азот аммонийный:

среднегодовое значение 0,093 мг/дм³ не превышает норму по месяцам норма не была превышена ни разу

Азот нитритный:

среднегодовое значение 0,0061 мг/дм³ не превышает норму по месяцам норма не была превышена ни разу

Азот нитратный:

среднегодовое значение 0,086 мг/дм³ не превышает норму по месяцам норма не была превышена ни разу

вывод: вода в данной реке содержит выше нормы растворенного кислорода и БПК5.

К раств кисл=7,713:6=1,2855

К бпк5=2,336:2,1=1,11238

К азот ам=0,093:0,4=0,2325

К азот нитрит=0,0061:0,02=0,305

К азот нитрат=0,086:9=0,0096

Кр=2,94498

Исходя их вычислений можно сделать вывод о том, что степень загрязнения реки входит в диапазон 1-10, что указывает на потенциально опасное загрязнение.

Комментарий:

Не представлен расчет кратности превышения ПДК по отдельным показателям, но вывод сделан верно

[Оставить комментарий или переопределить балл](#)

Шаг	Время	Действие	Состояние	Баллы
1	31/03/24, 10:03	Начало	Пока нет ответа	
2	31/03/24, 11:56	Сохранено: Растворенный кислород: среднегодовое значение 7,713 мг/дм3 превышает норму по месяцам норма была превышена в феврале и с июня по ноябрь БПК5: среднегодовое значение 2,336 мгО2/дм3 превышает норму по месяцам норма была превышена в феврале, мае, июне, августе, сентябре и ноябре Азот аммонийный: среднегодовое значение 0,093 мг/дм3 не превышает норму по месяцам норма не была превышена ни разу Азот нитритный: среднегодовое значение 0,0061 мг/дм3 не превышает норму по месяцам норма не была превышена ни разу Азот нитратный: среднегодовое значение 0,086 мг/дм3 не превышает норму по месяцам норма не была превышена ни разу вывод: вода в данной реке содержит выше нормы растворенного кислорода и БПК5. К раств кисл=7,713:6=1,2855 К бпк5=2,336:2,1=1,11238 К азот ам=0,093:0,4=0,2325 К азот нитрит=0,0061:0,02=0,305 К азот нитрат=0,086:9=0,0096 Кр=2,94498 Исходя их вычислений можно сделать вывод о том, что степень загрязнения реки входит в диапазон 1-10, что указывает на потенциально опасное загрязнение.	Ответ сохранен	
3	31/03/24, 12:03	Попытка завершена	Выполнен	
4	13/04/24, 11:32	Оценено вручную на 8 со следующим комментарием: Не представлен расчет кратности превышения ПДК по отдельным показателям, но вывод сделан верно Елена Рижия	Выполнен	8,00

На рисунках 1, 2 и 3 приведены пространственные распределения характеристик одного из важнейших природных ресурсов. Названия рисунков скрыты намеренно. Поразмышляйте, о каком ресурсе идет речь.

Что могут означать значения в синих кругах и над голубыми столбиками на рисунке 1? В легенде рисунка специально сохранена размерность этих показателей.

Определив ресурс, предложите названия рисунков 2 и 3, поясните представленные распределения. В обоих случаях речь идет о проблемах при хозяйственном использовании этого ресурса в целом (рис. 2) и в одной конкретной отрасли

Вопрос 7

Выполнен

Баллов: 16,00
из 16,00

Отметить
вопрос

[Редактировать
вопрос](#)

(рис.3).
Как будут меняться все эти показатели в будущем и почему?



Рис. 1

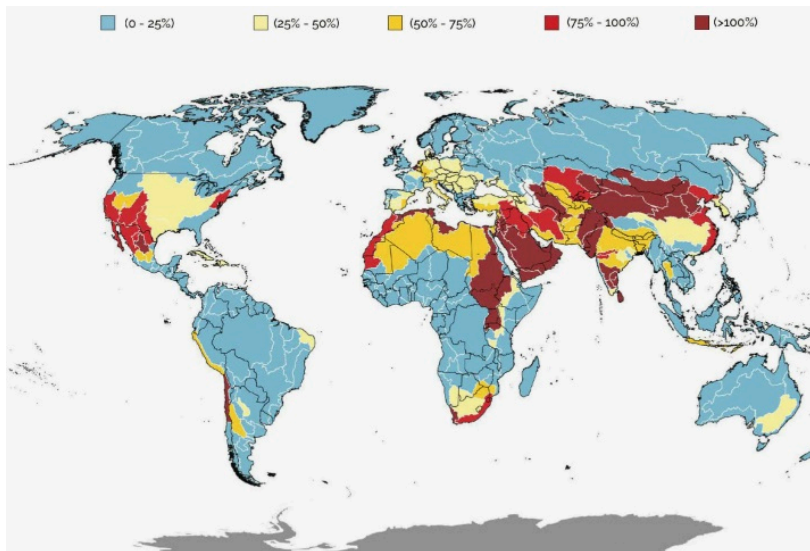


Рис. 2

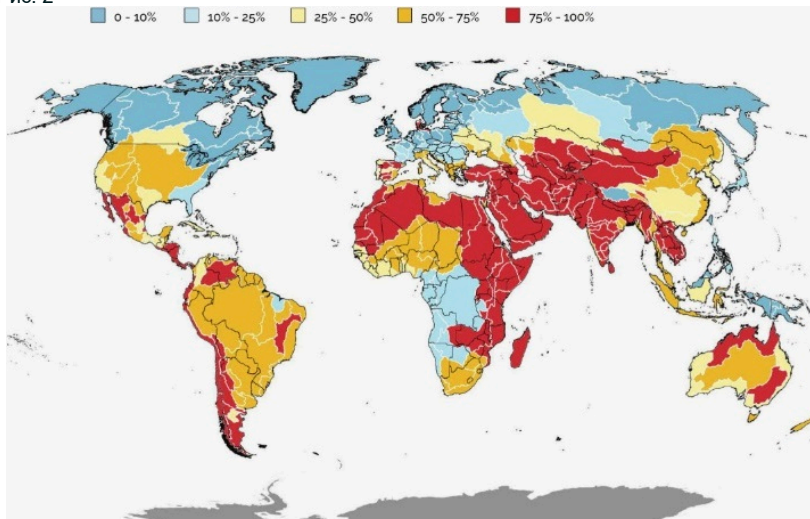


Рис. 3

Речь идет о таком важном природном ресурсе как вода.

Над голубыми столбиками указано количество кубометров в год воды, которую используют в той или иной стране

В синих кругах указаны запасы водных ресурсов той или иной страны

2 рисунок: карта дефицита воды в мире

3 рисунок: дефицит воды, обусловленный забором воды для нужд сельского хозяйства

Я считаю, что эта проблема в будущем усугубится из-за глобального потепления. Из-за повышения общепланетарной температуры воздуха итак малые озера, реки будут испаряться быстрее (вода из них) из-за частых засух. Также сейчас вырубается много лесных массивов, а при вырубке деревьев реки мелеют. Также люди осушают болота для использования этих мест для постройки жилых комплексов и многого другого. А болота - это аккумулятор водных объектов, не будет их-не будет и рек.

Таким образом, я считаю, что в будущем наша планета столкнется с уменьшением водных запасов (особенно в засушливых районах).

Комментарий:

[Оставить комментарий или переопределить балл](#)

История ответов

Шаг	Время	Действие	Состояние	Баллы
1	31/03/24, 10:03	Начало	Пока нет ответа	
2	31/03/24, 10:46	Сохранено: Речь идет о таком важном природном ресурсе как вода. Над голубыми столбиками указано количество кубометров в год воды, которую используют в той или иной стране В синих кругах указаны запасы водных ресурсов той или иной страны 2 рисунок:	Ответ сохранен	
3	31/03/24, 11:26	Сохранено: Речь идет о таком важном природном ресурсе как вода. Над голубыми столбиками указано количество кубометров в год воды, которую используют в той или иной стране В синих кругах указаны запасы водных ресурсов той или иной страны 2 рисунок: карта дефицита воды в мире 3 рисунок: дефицит воды, обусловленный забором воды для нужд сельского хозяйства Я считаю, что эта проблема в будущем усугубится из-за глобального потепления. Из-за повышения общепланетарной температуры воздуха итак малые озера, реки будут испаряться быстрее (вода из них) из-за частых засух. Также сейчас вырубается много лесных массивов, а при вырубке деревьев реки мелеют. Также люди осушают болота для использования этих мест для постройки жилых комплексов и многого другого. А болота - это аккумулятор водных объектов, не будет их-не будет и рек. Таким образом, я считаю, что в будущем наша планета столкнется с уменьшением водных запасов (особенно в засушливых районах).	Ответ сохранен	
4	31/03/24, 12:03	Попытка завершена	Выполнен	
5	15/04/24, 09:44	Оценено вручную на 16 со следующим комментарием: Виталий Хаустов	Выполнен	16,00