



Максим Дроганов

Тест начат Sunday, 31 March 2024, 11:28

Состояние Завершены

Завершен Sunday, 31 March 2024, 13:28

Прошло времени 1 ч. 59 мин.

Оценка 51,50 из 90,00 (57%)

Вопрос 1

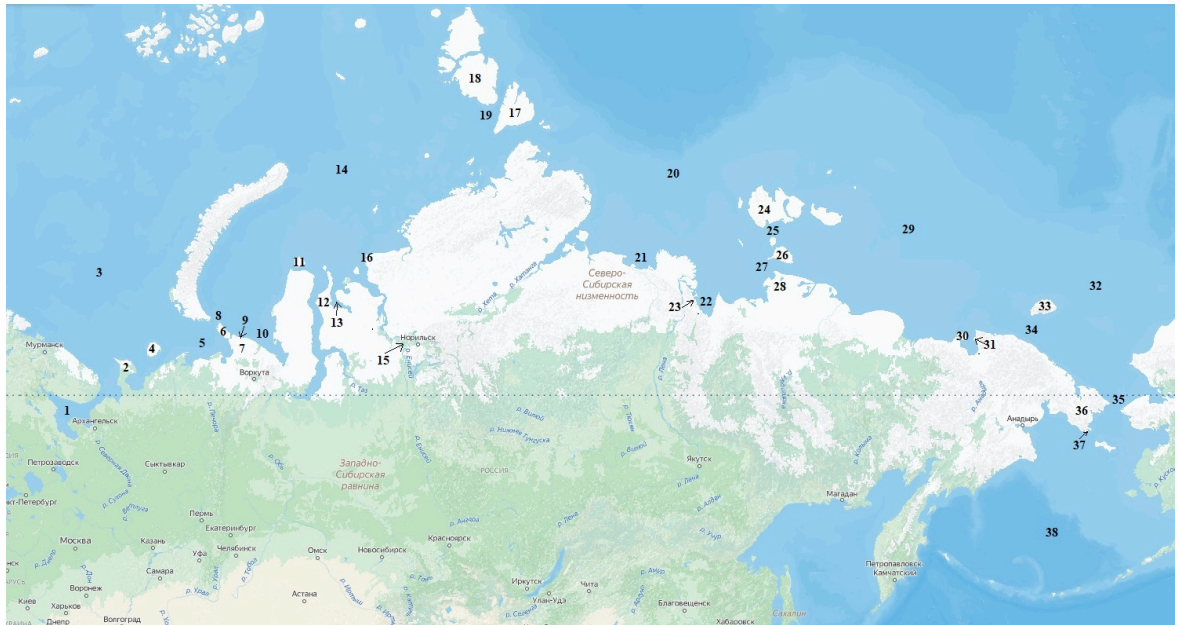
Верно

Баллов: 19,00 из 19,00

Отметить вопрос

Редактировать вопрос

Представьте, что вы находитесь на ледоколе, который следует по маршруту Северного Морского Пути из Архангельска до Анадыря. Сопоставьте номер географического объекта, указанного на карте, с его названием.



1. Белое море
2. Полуостров Канин
3. Баренцево море
4. Остров Колгуев
5. Печорская губа
6. Остров Вайгач
7. Югорский полуостров
8. Пролив Карские ворота
9. Порт Амдерма
10. Байдарацкая губа
11. Остров Белый
12. Полуостров Явай
13. Гыданская губа
14. Карское море
15. Порт Дудинка
16. Порт Диксон
17. Остров Большевик
18. Остров Октябрьской Революции
19. Пролив Шокальского
20. Море Лаптевых

21.	Оленёкский залив
22.	Губа Буор-Хая
23.	Порт Тикси
24.	Остров Котельный
25.	Пролив Санникова
26.	Остров Большой Ляховский
27.	Пролив Дмитрия Лаптева
28.	Полуостров Широкостан
29.	Восточно-Сибирское море
30.	Остров Айон
31.	Порт Певек
32.	Чукотское море
33.	Остров Врангеля
34.	Пролив Лонга
35.	Берингов пролив
36.	Чукотский полуостров
37.	Порт Провидение
38.	Берингово море

Ваш ответ верный.

Правильный ответ:

1. → Белое море,
2. → Полуостров Канин,
3. → Баренцево море,
4. → Остров Колгуев,
5. → Печорская губа,
6. → Остров Вайгач,
7. → Югорский полуостров,
8. → Пролив Карские ворота,
9. → Порт Амдерма,
10. → Байдарацкая губа,
11. → Остров Белый,
12. → Полуостров Явай,
13. → Гыданская губа,
14. → Карское море,
15. → Порт Дудинка,
16. → Порт Диксон,
17. → Остров Большевик,
18. → Остров Октябрьской Революции,
19. → Пролив Шокальского,
20. → Море Лаптевых,
21. → Оленёкский залив,
22. → Губа Буор-Хая,
23. → Порт Тикси,
24. → Остров Котельный,
25. → Пролив Санникова,
26. → Остров Большой Ляховский,
27. → Пролив Дмитрия Лаптева,
28. → Полуостров Широкостан,
29. → Восточно-Сибирское море,
30. → Остров Айон,
31. → Порт Певек,

- 32. → Чукотское море,
- 33. → Остров Врангеля,
- 34. → Пролив Лонга,
- 35. → Берингов пролив,
- 36. → Чукотский полуостров,
- 37. → Порт Провидение,
- 38. → Берингово море

[Оставить комментарий или переопределить балл](#)

История ответов				
Шаг	Время	Действие	Состояние	Баллы
1	31/03/24, 11:28	Начало	Пока нет ответа	
2	31/03/24, 11:50	Сохранено: 1. -> Белое море; 2. -> Полуостров Канин; 3. -> Баренцево море; 4. -> Остров Колгуев; 5. -> Печорская губа; 6. -> Остров Вайгач; 7. -> Югорский полуостров; 8. -> Пролив Карские ворота; 9. -> Порт Амдерма; 10. -> Байдарацкая губа; 11. -> Остров Белый; 12. -> Полуостров Явай; 13. -> Гыданская губа; 14. -> Карское море; 15. -> Порт Дудинка; 16. -> Порт Диксон; 17. -> Остров Большевик; 18. -> Остров Октябрьской Революции; 19. -> Пролив Шокальского; 20. -> Море Лаптевых; 21. -> Оленёкский залив; 22. -> Губа Буор-Хая; 23. -> Порт Тикси; 24. -> Остров Котельный; 25. -> Пролив Санникова; 26. -> Остров Большой Ляховский; 27. -> Пролив Дмитрия Лаптева; 28. -> Полуостров Широкостан; 29. -> Восточно-Сибирское море; 30. -> Остров Айон; 31. -> Порт Певек; 32. -> Чукотское море; 33. -> Остров Врангеля; 34. -> Пролив Лонга; 35. -> Берингов пролив; 36. -> Чукотский полуостров; 37. -> Порт Провидение; 38. -> Берингово море	Ответ сохранен	
3	31/03/24, 13:28	Попытка завершена	Верно	19,00

Вопрос **2**

Выполнен

Баллов: 7,00 из 23,00

[Отметить вопрос](#)

[Редактировать вопрос](#)

Составьте два маршрута водного пути из Санкт-Петербурга в Ростов-на Дону, расположив последовательно 23 названия водных объектов, по которым он пройдет.

Маршруты не должны пересекаться, общими являются только точки старта и финиша.

Водные объекты, названия которых допускается использовать при ответе: реки, озера, моря, океаны, водохранилища, проливы и каналы.

При оценке ответа на вопрос учитывается правильная последовательность водных объектов.

Маршрут №1

1. Река Нева
2. Лодожское озеро
3. Река Свирь
4. Онежское озеро
5. Волго-Балтийский канал
6. Река Шексна
7. Река Кострома
8. Горьковское водохранилище
9. Река Волга
10. Чебоксарское водохранилище
11. Куйбышевское водохранилище
12. Река Була
13. Камышевское озеро
14. Река Дон
15. Цимлянское водохранилище
16. Река Аксай
17. Река Кумшак
18. Река Мёртвый Донец
19. Ростовское море
20. Река Темерник
21. Канал Дон-Волга
22. Водоохранилище Карповка

23. Водохранилище Щепкинское

Маршрут №2.

1. Река Мойка
2. Река Зимняя канавка
3. Фонтанка
4. Крюков канал
5. Река Нева
6. Ладога
7. Свирь
8. Онега
9. Волго-Балт
10. Шексна
11. Кострома
12. Горьковское водохранилище
13. Волга
14. Аксай
15. Кумшак
16. Мёртвый донец
17. Донец
18. Донское море
19. Канал Дон-Волга
20. Темерник
21. Водохранилище Карповка
22. Щепкинское водохранилище
23. Река Дон

Комментарий:

[Оставить комментарий или переопределить балл](#)

История ответов

Шаг	Время	Действие	Состояние	Баллы
1	31/03/24, 11:28	Начало	Пока нет ответа	
2	31/03/24, 12:09	Сохранено: Маршрут №1 1. Река Нева 2. Лодожское озеро 3. Река Свирь 4. Онежское озеро 5. Волго-Балтийский канал 6. Река Шексна 7. Река Кострома 8. Горьковское водохранилище 9. Река Волга 10. Чебоксарское водохранилище 11. Куйбышевское водохранилище 12. Река Була 13. Камышевское озеро 14. Река Дон 15. Цимлянское водохранилище 16. Река Аксай 17. Река Кумшак 18. Река Мёртвый Донец 19. Ростовское море 20. Река Темерник 21. Канал Дон-Волга 22. Водохранилище Карповка 23. Водохранилище Щепкинское Маршрут №2. 1. Река Мойка 2. Река Зимняя канавка 3. Фонтанка 4. Крюков канал 5. Река Нева 6. Ладога 7. Свирь 8. Онега 9. Волго-Балт 10. Шексна 11. Кострома 12. Горьковское водохранилище 13. Волга 14. Аксай 15. Кумшак 16. Мёртвый донец 17. Донец 18. Донское море 19. Канал Дон-Волга 20. Темерник 21. Водохранилище Карповка 22. Щепкинское водохранилище 23. Река Дон	Ответ сохранен	
3	31/03/24, 13:28	Попытка завершена	Выполнен	
4	14/04/24, 13:17	Оценено вручную на 7 со следующим комментарием: Oksana Vladimirova	Выполнен	7,00

В Северном экономическом районе в историческом прошлом (XVI – начало XX в.) был развит соляной промысел. Какие природные ресурсы можно было использовать в качестве сырья?

1. Морскую воду.
2. Рассолы из скважин.
3. Отложения соленых озер.
4. Отложения поваренной соли в недрах Земли.

Впишите номера верных ответов через запятую.

Вопрос **3**

Частично
правильный

Баллов: 3,00 из
6,00

Отметить
вопрос

[Редактировать
вопрос](#)

Ответ:

Правильный ответ: 1,2

Комментарий:

[Оставить комментарий или переопределить балл](#)

История ответов

Шаг	Время	Действие	Состояние	Баллы
1	31/03/24, 11:28	Начало	Пока нет ответа	
2	31/03/24, 12:13	Сохранено: 2, 3, 4	Ответ сохранен	
3	31/03/24, 13:28	Попытка завершена	Неверно	0,00
4	13/04/24, 22:43	Оценено вручную на 3 со следующим комментарием: Татьяна Шишкина	Частично правильный	3,00

Вопрос **4**

Частично
правильный

Баллов: 4,50 из
6,00

Отметить
вопрос

[Редактировать
вопрос](#)

Судоходство на Северной Двине в XXI в. резко сократилось по сравнению с серединой XX в. Какие из перечисленных причин определили сложившуюся ситуацию?

1. Пассажиропоток уменьшился, потому что построены современные автомобильные трассы, жители прибрежных поселений предпочитают автотранспорт. Сохраняется доставка горюче-смазочных материалов и угля в удаленные от трасс населенные пункты.
 2. Строительные материалы перевозить по воде дорого, кроме того, производство в строительном комплексе снизилось.
 3. Не проводятся регулярные гидрографические работы по наблюдению за руслом Северной Двины. Оно отличается слабой устойчивостью – постоянно меняется в связи с большим твердым стоком. Песчаные наносы образуют мели, которые смещаются вниз по течению.
 4. Сократились потребности в лесе для целлюлозно-бумажных комбинатов.
 5. Речной флот требует обновления. Необходимы земснаряды для углубления фарватера.
- Впишите номера верных пунктов через запятую.**

Ответ:

Правильный ответ: 3,5

Комментарий:

[Оставить комментарий или переопределить балл](#)

История ответов

Шаг	Время	Действие	Состояние	Баллы
1	31/03/24, 11:28	Начало	Пока нет ответа	
2	31/03/24, 12:14	Сохранено: 1, 5	Ответ сохранен	

Шаг	Время	Действие	Состояние	Баллы
3	31/03/24, 12:48	Сохранено: 1, 3, 5	Ответ сохранен	
4	31/03/24, 13:28	Попытка завершена	Неверно	0,00
5	13/04/24, 22:43	Оценено вручную на 4.5 со следующим комментарием: Татьяна Шишкина	Частично правильный	4,50

Вопрос **5**

Выполнен

Баллов: 2,00 из 10,00

Отметить вопрос

[Редактировать вопрос](#)

Для уменьшения воздействия человечества на окружающую среду сегодня предлагают использовать энергию из возобновляемых ресурсов. Один из видов возобновляемой («зелёной») энергии является ветроэнергетика, когда преобразование энергии происходит при помощи ветрогенераторов. Существует диапазон скорости ветра, в котором использование ветрогенераторов эффективно. Минимальное значение скорости ветра для работы ветрогенераторов – 3 м/с.

По представленным данным наблюдений за скоростью ветра (см. [таблицу.xlsx](#)) оцените возможность использования ветрогенератора, исходя из среднего значения скорости и частоты наблюдения скорости ветра выше 3 м/с. Значения округлять до целого. Постройте гистограмму частоты наблюдения скорости ветра в диапазонах 0-1, 1-2 и т.д. м/с. Частота наблюдения может быть представлена количеством случаев или в процентах (долях).

$1064/219 = 4,8584$ м/с (за всё время)

Комментарий:
оценено только среднее значение.
[Оставить комментарий или переопределить балл](#)

История ответов

Шаг	Время	Действие	Состояние	Баллы
1	31/03/24, 11:28	Начало	Пока нет ответа	
2	31/03/24, 13:07	Сохранено: 1064/219= 4,8584 м/с (за всё время)	Ответ сохранен	
3	31/03/24, 13:28	Попытка завершена	Выполнен	
4	9/04/24, 14:11	Оценено вручную на 2 со следующим комментарием: оценено только среднее значение. Светлана Гордеева	Выполнен	2,00

Вопрос **6**
Выполнен
Баллов: 2,00 из 10,00
[Отметить вопрос](#)
[Редактировать вопрос](#)

Вам предоставлены данные наблюдений за качеством воды в реке за год (см. [таблицу .xlsx](#)). Даны концентрации 4 веществ и значения показателя (эти характеристики обозначены C_i) и их предельно-допустимые концентрации (ПДК $_i$).

ПДК – это такая максимальная концентрация химических элементов и их соединений в окружающей среде, которая не должна быть превышена.

Учитывая значения предельно-допустимых концентраций, сделайте вывод о качестве воды в реке по месяцам и за год. Для оценки качества по отдельным параметрам используйте показатель кратности превышения ПДК:

$$K_i = C_i / \text{ПДК}_i,$$

Для комплексной оценки используйте комплексный показатель $K_p = \text{Сумма}(K_i)$.

Для интерпретации результата используйте таблицу:

Степень загрязнения	K_p
Не опасное загрязнение	< 1
Потенциально опасное загрязнение	$1 - < 10$
Опасное загрязнение	$10 - 100$
Особо опасное загрязнение	> 100

Выводы обоснуйте.

Во всех месяцах степени азот аммонийный, азот нитритный, азот нитратный не превышает уровень опасного загрязнения.
Растворенный кислород: превышения над не опасным загрязнением в феврале и с июля по ноябрь.

БПК₅: превышения над не опасным уровнем в феврале, мае, июне, августе, сентябре, ноябре.

Комментарий:

Начало было положено, дана оценка превышения ПДК по отдельным показателям. Но общего вывода о качестве воды в реке не дано. В этом помогли бы расчеты комплексного показателя, которых нет.

[Оставить комментарий или переопределить балл](#)

История ответов

Шаг	Время	Действие	Состояние	Баллы
1	31/03/24, 11:28	Начало	Пока нет ответа	
2	31/03/24, 12:59	Сохранено: Янв:	Ответ сохранен	
3	31/03/24, 13:21	Сохранено: Янв: Растворенный кислород: 0,91 БПК5: 0,13 Азот аммонийный: Азот нитритный: Азот нитратный:	Ответ сохранен	
4	31/03/24, 13:28	Сохранено: Во всех месяцах степени азот аммонийный, азот нитритный, азот нитратный не превышает уровень опасного загрязнения. Растворенный кислород: превышения над не опасным загрязнением в феврале и с июля по ноябрь. БПК5: превышения над не опасным уровнем в феврале, мае, июне, августе, сентябре, ноябре.	Ответ сохранен	
5	31/03/24, 13:28	Попытка завершена	Выполнен	
6	13/04/24, 11:49	Оценено вручную на 2 со следующим комментарием: Начало было положено, дана оценка превышения ПДК по отдельным показателям. Но общего вывода о качестве воды в реке не дано. В этом помогли бы расчеты комплексного показателя, которых нет. Елена Рижия	Выполнен	2,00

Вопрос 7

Выполнен

Баллов: 14,00
из 16,00

 Отметить
вопрос

[Редактировать
вопрос](#)

На рисунках 1, 2 и 3 приведены пространственные распределения характеристик одного из важнейших природных ресурсов. Названия рисунков скрыты намеренно. Поразмышляйте, о каком ресурсе идет речь.

Что могут означать значения в синих кругах и над голубыми столбиками на рисунке 1? В легенде рисунка специально сохранена размерность этих показателей.

Определив ресурс, предложите названия рисунков 2 и 3, поясните представленные распределения. В обоих случаях речь идет о проблемах при хозяйственном использовании этого ресурса в целом (рис. 2) и в одной конкретной отрасли (рис.3).

Как будут меняться все эти показатели в будущем и почему?



Рис. 1

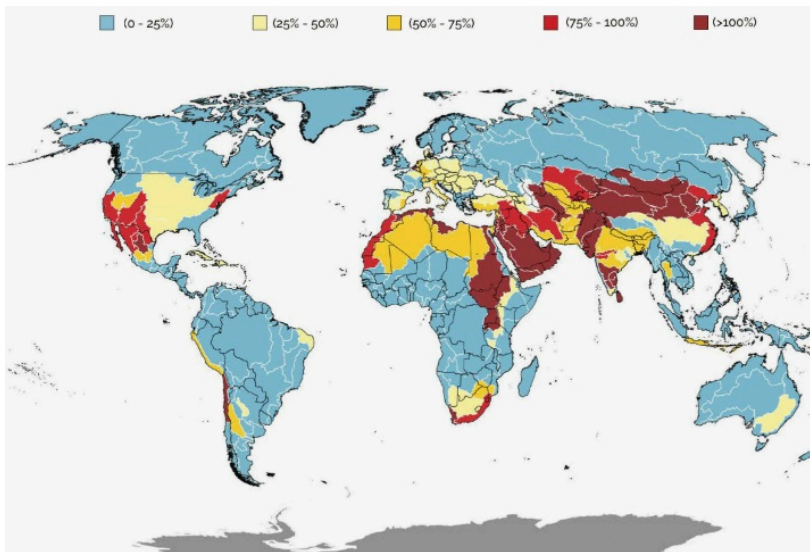


Рис. 2

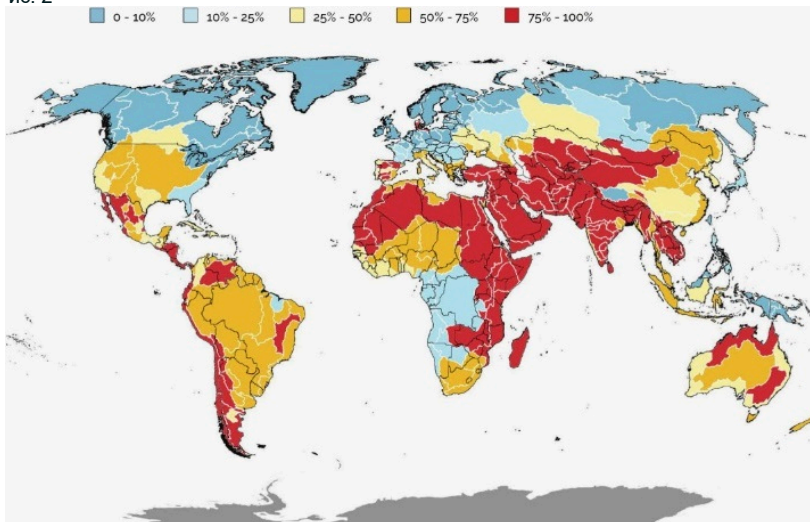


Рис. 3

Речь идёт о таком ресурсе, как вода

Рис. 1:

Значения в синих кругах: Ресурсы речного стока

Значения над голубыми столбиками: Водообеспеченность населения ресурсами речного стока

Рис. 2: Уровни водного стресса, обусловленного водозабором для нужд всех секторов

Рис. 3: Уровни водного стресса, обусловленного водозабором для нужд сельского хозяйства

Как могут измениться показатели в будущем?:

В будущем уровень водного стресса может вырасти, в связи с демографическим и экономическим ростом на земле. Экономический рост может вызвать потепление окружающей среды, так как самым популярным источником энергии на данный момент является ТЭС, который в свою очередь выпускает в атмосферу много парниковых газов, которые вызывают потепление климата, приводя к высыханию рек и водоемов. Демографический рост увеличит спрос на воду среди населения из-за чего она может стать дефицитным ресурсом.

Количество ресурсов речного стока и водообеспеченность населения этим ресурсом, могут уменьшиться по тем же причинам, что были названы выше.

Комментарий:

[Оставить комментарий или переопределить балл](#)

История ответов				
Шаг	Время	Действие	Состояние	Баллы
1	31/03/24, 11:28	Начало	Пока нет ответа	
2	31/03/24, 12:17	Сохранено: Рис. 1: Рис. 2: Рис. 3:	Ответ сохранен	
3	31/03/24, 12:47	Сохранено: Речь идёт о таком ресурсе, как вода РИС. 1: Значения в синих кругах: Ресурсы речного стока Значения над голубыми столбиками: Водообеспеченность населения ресурсами речного стока РИС. 2: Уровни водного стресса, обусловленного водозабором для нужд всех секторов РИС. 3: Уровни водного стресса, обусловленного водозабором для нужд сельского хозяйства Как могут измениться показатели в будущем?: В будущем уровень водного стресса может вырасти, в связи с демографическим и экономическим ростом на земле, из-за чего увеличится спрос на этот ресурс. Уровень ресурсов речного стока и водообеспеченность им населения могут уменьшиться по той же причине, что и увеличится уровень водного стресса, а именно из-за экстенсивного экономического роста и демографического роста. Однако, если взять в пример страны Европы, то проблема ввиду демографического роста им скорее всего не грозит, так как последние годы в большинстве стран наблюдается преобладание смертности над рождаемостью, что в будущем может привести к уменьшению общего населения Европы.	Ответ сохранен	
4	31/03/24, 12:54	Сохранено: Речь идёт о таком ресурсе, как вода РИС. 1: Значения в синих кругах: Ресурсы речного стока Значения над голубыми столбиками: Водообеспеченность населения ресурсами речного стока РИС. 2: Уровни водного стресса, обусловленного водозабором для нужд всех секторов РИС. 3: Уровни водного стресса, обусловленного водозабором для нужд сельского хозяйства Как могут измениться показатели в будущем?: В будущем уровень водного стресса может вырасти, в связи с демографическим и экономическим ростом на земле, из-за чего увеличится спрос на этот ресурс. Экономический рост может вызвать потепление окружающей среды из-за чего водоёмы начнут высыхать, а демографический рост увеличит спрос на воду из-за чего она может стать труднодоступным ресурсом Уровень ресурсов речного стока и водообеспеченность им населения могут уменьшиться по той же причине, что и увеличится уровень водного стресса, а именно из-за экстенсивного экономического роста и демографического роста. Однако, если взять в пример страны Европы, то проблема ввиду	Ответ сохранен	

Шаг	Время	Действие	Состояние	Баллы
		демографического роста им скорее всего не грозит, так как последние годы в большинстве стран наблюдается преобладание смертности над рождаемостью, что в будущем может привести к уменьшению общего населения Европы.		
5	31/03/24, 13:16	Сохранено: Речь идёт о таком ресурсе, как вода РИС. 1: Значения в синих кругах: Ресурсы речного стока Значения над голубыми столбиками: Водообеспеченность населения ресурсами речного стока РИС. 2: Уровни водного стресса, обусловленного водозабором для нужд всех секторов РИС. 3: Уровни водного стресса, обусловленного водозабором для нужд сельского хозяйства Как могут измениться показатели в будущем?: В будущем уровень водного стресса может вырасти, в связи с демографическим и экономическим ростом на земле. Экономический рост может вызвать потепление окружающей среды, так как самым популярным источником энергии на данный момент является ТЭС, который в свою очередь выпускает в атмосферу много парниковых газов, которые вызывают потепление климата, приводя к высыханию рек и водоемов. Демографический рост увеличит спрос на воду среди населения из-за чего она может стать дефицитным ресурсом. Количество ресурсов речного стока и водообеспеченность населения этим ресурсом, могут уменьшиться по тем же причинам, что были названы выше.	Ответ сохранен	
6	31/03/24, 13:28	Попытка завершена	Выполнен	
7	15/04/24, 11:15	Оценено вручную на 14 со следующим комментарием: Виталий Хаустов	Выполнен	14,00