



Даниил Кормилин

Тест начат Sunday, 31 March 2024, 10:05

Состояние Завершены

Завершен Sunday, 31 March 2024, 12:03

Прошло времени 1 ч. 57 мин.

Оценка 54,00 из 90,00 (60%)

Вопрос 1

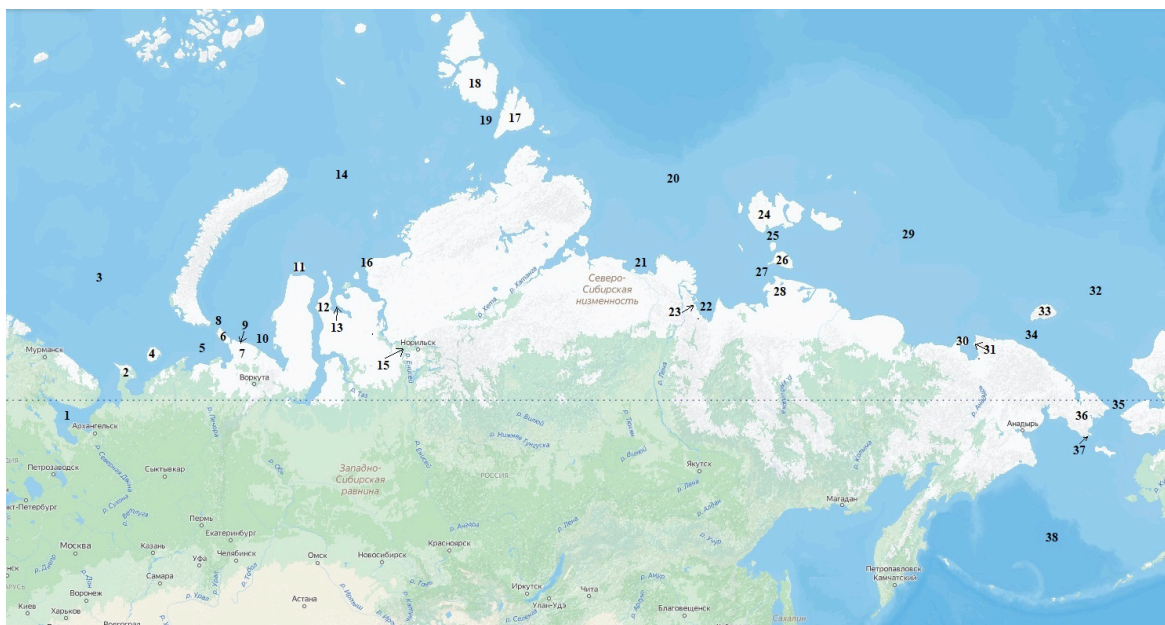
Частично  
правильный

Баллов: 17,50  
из 19,00

Отметить  
вопрос

[Редактировать  
вопрос](#)

Представьте, что вы находитесь на ледоколе, который следует по маршруту Северного Морского Пути из Архангельска до Анадыря. Сопоставьте номер географического объекта, указанного на карте, с его названием.



1. Белое море
2. Полуостров Канин
3. Баренцево море
4. Остров Колгуев
5. Печорская губа
6. Остров Вайгач
7. Полуостров Широкостан
8. Пролив Карские ворота
9. Карское море
10. Байдарацкая губа
11. Остров Белый
12. Полуостров Явай
13. Гыданская губа
14. Карское море
15. Порт Дудинка
16. Порт Диксон
17. Остров Большевик
18. Остров Октябрьской Революции
19. Пролив Шокальского
20. Море Лаптевых

21.	Оленёкский залив
22.	Губа Буор-Хая
23.	Порт Тикси
24.	Остров Котельный
25.	Пролив Санникова
26.	Остров Большой Ляховский
27.	Пролив Дмитрия Лаптева
28.	Югорский полуостров
29.	Восточно-Сибирское море
30.	Остров Айон
31.	Порт Певек
32.	Чукотское море
33.	Остров Врангеля
34.	Пролив Лонга
35.	Берингов пролив
36.	Чукотский полуостров
37.	Порт Провидение
38.	Берингово море

Ваш ответ частично правильный.

Вы выбрали правильных вариантов: 35.

Правильный ответ:

1. → Белое море,
2. → Полуостров Канин,
3. → Баренцево море,
4. → Остров Колгуев,
5. → Печорская губа,
6. → Остров Вайгач,
7. → Югорский полуостров,
8. → Пролив Карские ворота,
9. → Порт Амдерма,
10. → Байдарацкая губа,
11. → Остров Белый,
12. → Полуостров Явай,
13. → Гыданская губа,
14. → Карское море,
15. → Порт Дудинка,
16. → Порт Диксон,
17. → Остров Большевик,
18. → Остров Октябрьской Революции,
19. → Пролив Шокальского,
20. → Море Лаптевых,
21. → Оленёкский залив,
22. → Губа Буор-Хая,
23. → Порт Тикси,
24. → Остров Котельный,
25. → Пролив Санникова,
26. → Остров Большой Ляховский,
27. → Пролив Дмитрия Лаптева,
28. → Полуостров Широкостан,
29. → Восточно-Сибирское море,
30. → Остров Айон,

- 31. → Порт Певек,
- 32. → Чукотское море,
- 33. → Остров Врангеля,
- 34. → Пролив Лонга,
- 35. → Берингов пролив,
- 36. → Чукотский полуостров,
- 37. → Порт Провидение,
- 38. → Берингово море

[Оставить комментарий или переопределить балл](#)

История ответов				
Шаг	Время	Действие	Состояние	Баллы
<a href="#">1</a>	31/03/24, 10:05	Начало	Пока нет ответа	
<a href="#">2</a>	31/03/24, 10:07	Сохранено: 1. -> Белое море; 33. -> Остров Врангеля	Неполный ответ	
<a href="#">3</a>	31/03/24, 10:36	Сохранено: 1. -> Белое море; 2. -> Полуостров Канин; 3. -> Баренцево море; 4. -> Остров Колгуев; 5. -> Печорская губа; 6. -> Остров Вайгач; 7. -> Полуостров Широкостан; 8. -> Пролив Карские ворота; 9. -> Карское море; 10. -> Байдарацкая губа; 11. -> Остров Белый; 12. -> Полуостров Явай; 13. -> Гыданская губа; 14. -> Карское море; 15. -> Порт Дудинка; 16. -> Порт Диксон; 17. -> Остров Большевик; 18. -> Остров Октябрьской Революции; 19. -> Пролив Шокальского; 20. -> Море Лаптевых; 21. -> Оленёкский залив; 22. -> Губа Буор-Хая; 23. -> Порт Тикси; 24. -> Остров Котельный; 25. -> Пролив Санникова; 26. -> Остров Большой Ляховский; 27. -> Пролив Дмитрия Лаптева; 28. -> Югорский полуостров; 29. -> Восточно-Сибирское море; 30. -> Остров Айон; 31. -> Порт Певек; 32. -> Чукотское море; 33. -> Остров Врангеля; 34. -> Пролив Лонга; 35. -> Берингов пролив; 36. -> Чукотский полуостров; 37. -> Порт Провидение; 38. -> Берингово море	Ответ сохранен	
<a href="#">4</a>	31/03/24, 12:03	Попытка завершена	Частично правильный	17,50

**Вопрос 2**

Выполнен

Баллов: 12,50 из 23,00

 Отметить вопрос

[Редактировать вопрос](#)

**Составьте два маршрута водного пути из Санкт-Петербурга в Ростов-на Дону, расположив последовательно 23 названия водных объектов, по которым он пройдет.**

**Маршруты не должны пересекаться, общими являются только точки старта и финиша.**

**Водные объекты, названия которых допускается использовать при ответе: реки, озера, моря, океаны, водохранилища, проливы и каналы.**

**При оценке ответа на вопрос учитывается правильная последовательность водных объектов.**

1 маршрут:

Санкт - Петербург - Финский залив - Балтийское море - пролив Каттегат - Северное море - пролив Па-де-Кале - пролив Ла-Манш - Атлантический океан - Гибралтарский пролив - Средиземное море - Эгейское море - пролив Дарданеллы - Мраморное море - пролив Босфор - Чёрное море - Азовское море - река Дон - Ростов-на-Дону

2 маршрут:

Балтийское море - Волго-Балтийский канал - р. Волга - Волго-Донской канал - река Дон

Комментарий:

[Оставить комментарий или переопределить балл](#)

Шаг	Время	Действие	Состояние	Баллы
<a href="#">1</a>	31/03/24, 10:05	Начало	Пока нет ответа	
<a href="#">2</a>	31/03/24, 10:53	Сохранено: 1 маршрут: Санкт - Петербург - Финский залив - Балтийское море - пролив Каттегат - Северное море - пролив Па-де-Кале - пролив Ла-Манш - Атлантический океан - Гибралтарский пролив - Средиземное море - Эгейское море - пролив Дарданеллы - Мраморное море - пролив Босфор - Чёрное море - Азовское море - река Дон - Ростов-на-Дону 2 маршрут	Ответ сохранен	
<a href="#">3</a>	31/03/24, 11:58	Сохранено: 1 маршрут: Санкт - Петербург - Финский залив - Балтийское море - пролив Каттегат - Северное море - пролив Па-де-Кале - пролив Ла-Манш - Атлантический океан - Гибралтарский пролив - Средиземное море - Эгейское море - пролив Дарданеллы - Мраморное море - пролив Босфор - Чёрное море - Азовское море - река Дон - Ростов-на-Дону 2 маршрут: Балтийское море - Волго-Балтийский канал - р. Волга - Волго-Донской канал - река Дон	Ответ сохранен	
<a href="#">4</a>	31/03/24, 12:03	Попытка завершена	Выполнен	
<a href="#">5</a>	11/04/24, 12:25	Оценено вручную на 12.5 со следующим комментарием: <a href="#">Oksana Vladimirova</a>	Выполнен	12,50

Вопрос **3**

Верно

Баллов: 6,00 из 6,00

Отметить вопрос

[Редактировать вопрос](#)

**В Северном экономическом районе в историческом прошлом (XVI – начало XX в.) был развит соляной промысел. Какие природные ресурсы можно было использовать в качестве сырья?**

1. Морскую воду.
2. Рассолы из скважин.
3. Отложения соленых озер.
4. Отложения поваренной соли в недрах Земли.

**Впишите номера верных ответов через запятую.**

Ответ:

Правильный ответ: 1,2

Комментарий:

[Оставить комментарий или переопределить балл](#)

Шаг	Время	Действие	Состояние	Баллы
<a href="#">1</a>	31/03/24, 10:05	Начало	Пока нет ответа	
<a href="#">2</a>	31/03/24, 11:08	Сохранено: 12	Ответ сохранен	
<a href="#">3</a>	31/03/24, 12:03	Попытка завершена	Неверно	0,00
<b>4</b>	<b>12/04/24, 10:43</b>	<b>Оценено вручную на 6 со следующим комментарием:</b> <a href="#">Татьяна Шишкина</a>	<b>Верно</b>	<b>6,00</b>

Вопрос **4**

Верно

Баллов: 6,00 из 6,00

 Отметить вопрос

[Редактировать вопрос](#)

**Судоходство на Северной Двине в XXI в. резко сократилось по сравнению с серединой XX в. Какие из перечисленных причин определили сложившуюся ситуацию?**

**1. Пассажиропоток уменьшился, потому что построены современные автомобильные трассы, жители прибрежных поселений предпочитают автотранспорт. Сохраняется доставка горюче-смазочных материалов и угля в удаленные от трасс населенные пункты.**

**2. Строительные материалы перевозить по воде дорого, кроме того, производство в строительном комплексе снизилось.**

**3. Не проводятся регулярные гидрографические работы по наблюдению за руслом Северной Двины. Оно отличается слабой устойчивостью – постоянно меняется в связи с большим твердым стоком. Песчаные наносы образуют мели, которые смещаются вниз по течению.**

**4. Сократились потребности в лесе для целлюлозно-бумажных комбинатов.**

**5. Речной флот требует обновления. Необходимы земснаряды для углубления фарватера.**

**Впишите номера верных пунктов через запятую.**

Ответ:

Правильный ответ: 3,5

Комментарий:

[Оставить комментарий или переопределить балл](#)

Шаг	Время	Действие	Состояние	Баллы
<a href="#">1</a>	31/03/24, 10:05	Начало	Пока нет ответа	
<a href="#">2</a>	31/03/24, 10:58	Сохранено: 35	Ответ сохранен	
<a href="#">3</a>	31/03/24, 12:03	Попытка завершена	Неверно	0,00
<b>4</b>	<b>12/04/24, 10:44</b>	<b>Оценено вручную на 6 со следующим комментарием:</b> <a href="#">Татьяна Шишкина</a>	<b>Верно</b>	<b>6,00</b>

**Для уменьшения воздействия человечества на окружающую среду сегодня предлагают использовать энергию из возобновляемых ресурсов. Один из видов возобновляемой («зелёной») энергии является ветроэнергетика, когда преобразование энергии происходит при помощи ветрогенераторов. Существует диапазон скорости ветра, в котором использование ветрогенераторов эффективно. Минимальное значение скорости ветра для работы ветрогенераторов – 3 м/с.**

Вопрос **5**

Нет ответа

Балл: 10,00

Отметить вопрос

[Редактировать вопрос](#)

По представленным данным наблюдений за скоростью ветра (см. [таблицу.xlsx](#)) оцените возможность использования ветрогенератора, исходя из среднего значения скорости и частоты наблюдения скорости ветра выше 3 м/с. Значения округлять до целого. Постройте гистограмму частоты наблюдения скорости ветра в диапазонах 0-1, 1-2 и т.д. м/с. Частота наблюдения может быть представлена количеством случаев или в процентах (долях).

[Оставить комментарий или переопределить балл](#)

#### История ответов

Шаг	Время	Действие	Состояние	Баллы
<a href="#">1</a>	31/03/24, 10:05	Начало	Пока нет ответа	
<b>2</b>	<b>31/03/24, 12:03</b>	<b>Попытка завершена</b>	<b>Нет ответа</b>	

Вопрос **6**

Выполнен

Баллов: 0,00 из 10,00

Отметить вопрос

Вам предоставлены данные наблюдений за качеством воды в реке за год (см. [таблицу.xlsx](#)). Даны концентрации 4 веществ и значения показателя (эти характеристики обозначены  $C_i$ ) и их предельно-допустимые концентрации (ПДК<sub>i</sub>).

ПДК – это такая максимальная концентрация химических элементов и их соединений в окружающей среде, которая не должна быть превышена.

Учитывая значения предельно-допустимых концентраций, сделайте вывод о качестве воды в реке по месяцам и за год. Для оценки качества по отдельным параметрам используйте показатель кратности превышения ПДК:

$$K_i = C_i / \text{ПДК}_i,$$

Для комплексной оценки используйте комплексный показатель  $K_p = \text{Сумма}(K_i)$ .

Для интерпретации результата используйте таблицу:

Степень загрязнения	$K_p$
Не опасное загрязнение	$< 1$
Потенциально опасное загрязнение	$1 - < 10$
Опасное загрязнение	$10 - 100$
Особо опасное загрязнение	$> 100$

**Выводы обоснуйте.**

Январь:

Кислород:

БПК<sub>5</sub>:

Азот Аммонийный:

Азот Нитритный:

Азот Нитратный:

Комментарий:

[Оставить комментарий или переопределить балл](#)

История ответов

Шаг	Время	Действие	Состояние	Баллы
<a href="#">1</a>	31/03/24, 10:05	Начало	Пока нет ответа	
<a href="#">2</a>	31/03/24, 11:20	Сохранено: Январь: Кислород: БПК5: Азот Аммонийный: Азот Нитритный: Азот Нитратный:	Ответ сохранен	
<a href="#">3</a>	31/03/24, 12:03	Попытка завершена	Выполнен	
<a href="#">4</a>	13/04/24, 13:20	Оценено вручную на 0 со следующим комментарием: <a href="#">Елена Рижица</a>	Выполнен	0,00

Вопрос **7**

Выполнен

Баллов: 12,00  
из 16,00

Отметить  
вопрос

[Редактировать  
вопрос](#)

На рисунках 1, 2 и 3 приведены пространственные распределения характеристик одного из важнейших природных ресурсов. Названия рисунков скрыты намеренно. Поразмышляйте, о каком ресурсе идет речь.

Что могут означать значения в синих кругах и над голубыми столбиками на рисунке 1? В легенде рисунка специально сохранена размерность этих показателей.

Определив ресурс, предложите названия рисунков 2 и 3, поясните представленные распределения. В обоих случаях речь идет о проблемах при хозяйственном использовании этого ресурса в целом (рис. 2) и в одной конкретной отрасли (рис.3).

Как будут меняться все эти показатели в будущем и почему?



Рис. 1

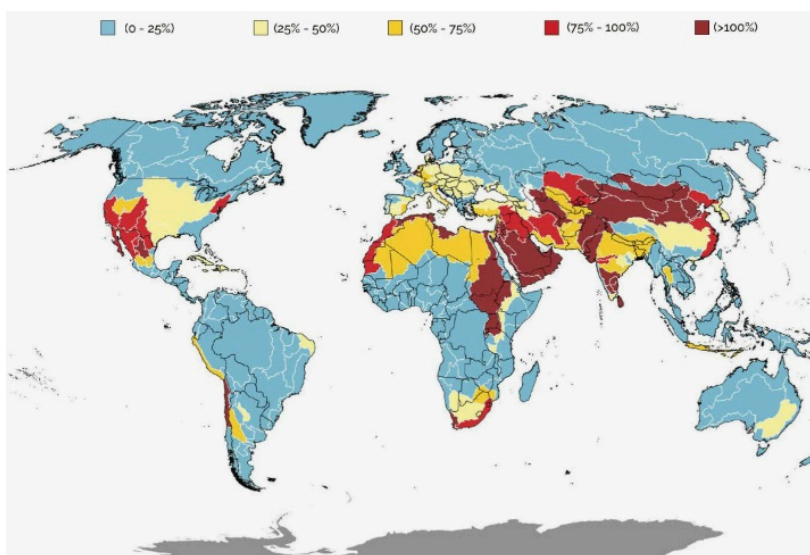


Рис. 2



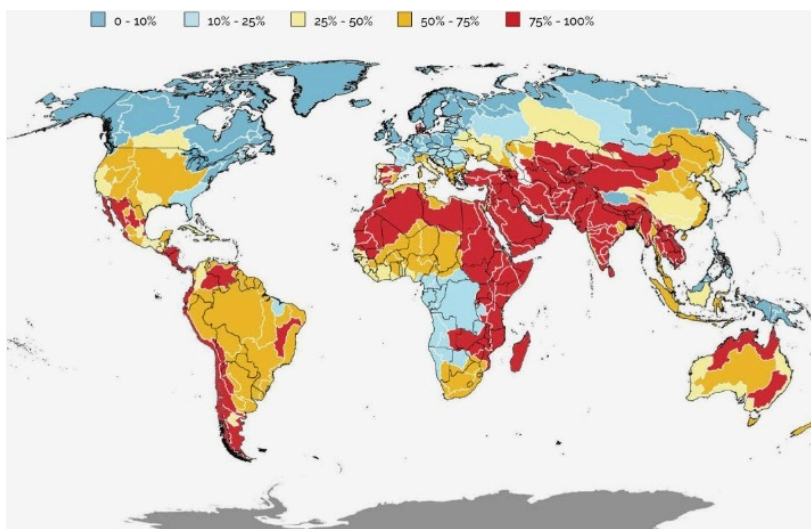


Рис. 3

Ресурс - пресная вода

Рисунок 1:

В синих кругах скорее всего располагаются показатели стока рек в км куб. / год

Синие столбики могут демонстрировать водообеспеченность населения речными ресурсами

Рисунок 2 скорее всего демонстрирует дефицит воды, т.к. самые яркие показатели приходятся на засушливые области или на перенаселённые места Земли.

Название: уровень дефицита воды.

Рисунок 3:

Скорее всего демонстрирует дефицит воды в сельском хозяйстве, т.к. эта отрасль экономики наиболее требователен к высокому уровню обеспеченности этим ресурсом.

В будущем скорее всего показатель водообеспеченности водой на душу населения будет снижаться, а уровень дефицита воды будет расти, т.к. численность населения земли неуклонно растёт, при том, что водные ресурсы загрязняются промышленностью и просто людьми и сокращаются из-за глобального изменения климата.

Комментарий:

[Оставить комментарий или переопределить балл](#)

История ответов

Шаг	Время	Действие	Состояние	Баллы
<a href="#">1</a>	31/03/24, 10:05	Начало	Пока нет ответа	
<a href="#">2</a>	31/03/24, 11:40	Сохранено: Ресурс - пресная вода Рисунок 1: В синих кругах скорее всего располагаются показатели стока рек в км куб. / год Синие столбики могут демонстрировать водообеспеченность населения речными ресурсами Рисунок 2 скорее всего демонстрирует дефицит воды, т.к. самые яркие показатели приходятся на засушливые области или на перенаселённые места Земли. Название: уровень дефицита воды. Рисунок 3: Скорее всего демонстрирует дефицит воды в сельском хозяйстве, т.к. эта отрасль экономики наиболее требователен к высокому уровню обеспеченности этим ресурсом. В будущем скорее всего показатель водообеспеченности водой на душу населения будет снижаться, а уровень дефицита воды будет расти, т.к. численность населения земли неуклонно растёт, при том, что водные ресурсы загрязняются промышленностью и просто людьми и сокращаются из-за глобального изменения климата.	Ответ сохранен	
<a href="#">3</a>	31/03/24, 12:03	Попытка завершена	Выполнен	
<a href="#">4</a>	15/04/24, 11:00	Оценено вручную на 12 со следующим комментарием: <a href="#">Виталий Хаустов</a>	Выполнен	12,00