



Владимир Кузнецов

Тест начат Sunday, 31 March 2024, 10:06

Состояние Завершены

Завершен Sunday, 31 March 2024, 12:12

Прошло времени 2 час. 6 мин.

Оценка 46,00 из 95,00 (48%)

Вопрос 1

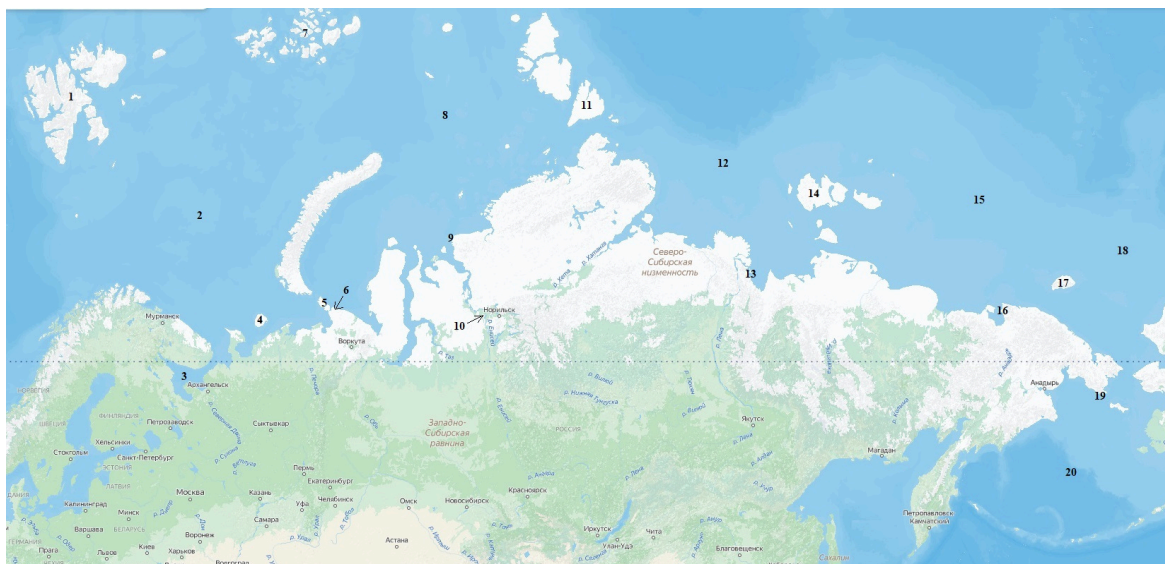
Частично
правильный

Баллов: 2,00 из
20,00

Отметить
вопрос

[Редактировать
вопрос](#)

Представьте, что вы находитесь на ледоколе, который следует по маршруту Северного Морского Пути из Архангельска до Анадыря. Сопоставьте номер географического объекта, указанного на карте, с его названием.



Восточно-Сибирское море -	<input type="text" value="12"/>
Море Лаптевых -	<input type="text" value="8"/>
Белое море -	<input type="text" value="2"/>
Баренцево море -	<input type="text" value="3"/>
Чукотское море -	<input type="text" value="15"/>
Карское море -	<input type="text" value="20"/>
Берингово море -	<input type="text" value="18"/>
Порт Певек -	<input type="text" value="9"/>
Порт Дудинка -	<input type="text" value="13"/>
Порт Тикси -	<input type="text" value="16"/>
Порт Диксон -	<input type="text" value="19"/>
Порт Амдерма -	<input type="text" value="10"/>
Порт Провидение -	<input type="text" value="6"/>
Остров Вайгач -	<input type="text" value="14"/>
Остров Котельный -	<input type="text" value="11"/>
Остров Врангеля -	<input type="text" value="4"/>
Архипелаг Шпицберген -	<input type="text" value="1"/>
Архипелаг Земля Франца-Иосифа	<input type="text" value="7"/>
Остров Большевик -	<input type="text" value="17"/>

Ваш ответ частично правильный.

Правильный ответ:

Восточно-Сибирское море - → 15,

Море Лаптевых - → 12,

Белое море - → 3,

Баренцево море - → 2,

Чукотское море - → 18,

Карское море - → 8,

Берингово море - → 20,

Порт Певек - → 16,

Порт Дудинка - → 10,

Порт Тикси - → 13,

Порт Диксон - → 9,

Порт Амдерма - → 6,

Порт Провидение - → 19,

Остров Вайгач - → 5,

Остров Котельный - → 14,

Остров Врангеля - → 17,

Архипелаг Шпицберген - → 1,

Архипелаг Земля

Франца-Иосифа → 7,

Остров Большевик - → 11,

Остров Колгуев - → 4

[Оставить комментарий или переопределить балл](#)

История ответов

Шаг	Время	Действие	Состояние	Баллы
1	31/03/24, 10:06	Начало	Пока нет ответа	
2	31/03/24, 10:17	Сохранено: Восточно-Сибирское море - → 12; Море Лаптевых - → 8; Белое море - → 2; Баренцево море - → 3; Чукотское море - → 15; Карское море - → 20; Берингово море - → 18; Порт Певек - → 9; Порт Дудинка - → 13; Порт Тикси - → 16; Порт Диксон - → 19; Порт Амдерма - → 6; Порт Провидение - → 10; Остров Вайгач - → 14; Остров Котельный - → 11; Остров Врангеля - → 4; Архипелаг Шпицберген - → 1; Архипелаг Земля Франца-Иосифа - → 7; Остров Большевик - → 17; Остров Колгуев - → 5	Ответ сохранен	
3	31/03/24, 11:50	Сохранено: Восточно-Сибирское море - → 12; Море Лаптевых - → 8; Белое море - → 2; Баренцево море - → 3; Чукотское море - → 15; Карское море - → 20; Берингово море - → 18; Порт Певек - → 9; Порт Дудинка - → 13; Порт Тикси - → 16; Порт Диксон - → 19; Порт Амдерма - → 10; Порт Провидение - → 6; Остров Вайгач - → 14; Остров Котельный - → 11; Остров Врангеля - → 4; Архипелаг Шпицберген - → 1; Архипелаг Земля Франца-Иосифа - → 7; Остров Большевик - → 17; Остров Колгуев - → 5	Ответ сохранен	
4	31/03/24, 12:12	Попытка завершена	Частично правильный	2,00

Вопрос 2

Выполнен

Баллов: 18,00
из 22,00

Отметить
вопрос

[Редактировать
вопрос](#)

Перед вами стоит задача оценить качество воды в водоеме без специальных приборов и оборудования. Какие характеристики воды вы можете оценить органолептически (т.е. с использованием собственных органов чувств)? Как это сделать?

Приведите примеры таких наблюдений и то, о чем говорят их результаты.

Помимо состояния самой воды, на что еще можно обратить внимание, оценивая ее качество?

1. Можно на взгляд увидеть, какая вода (качественная вода не имеет цвета, она прозрачная).

- 1.1)Если вода мутная, то течение реки быстрое и по глубине она(река) мелкая(обычно это горная река), но если это не так(течения нет или оно медленное и глубина водоёма глубокая), то вода загрязнена.
- 1.2)Так же если в воде есть чёрные пятна, то с ней точно какая-то проблема(обычно такие пятна оставляет разлив нефти от кораблей или произошёл сброс мусора в водоём)
- 2.Так же можно определить по запаху. Если его нет, то вода нормальная, т.к. она не имеет запаха.
- 2.1)Обычно с запахом трудно разобраться, грязная вода или чистая, т.к. вода растворяет запах, но если в водоёме много грязных веществ, то запах от воды будет помогать определению. Спирт очень легко почувствовать. Если он в воде по какой-нибудь причине, то его можно почувствовать. Так же и со всем остальным мусором, если его много.
- 3.В грязной воде мало рыб(они всегда выбирают место, где вода чистая).
- 3.1) В грязной воде мало рыб, т.к. грязная вода не даёт развиваться водорослям. Из-за этого рыбам нечем питаться, и они уплывают в другой водоём, где вода чище.
- Если замечен нечистый водоём и он куда-то вливается, то грязь по течению перейдёт в море, а потом в океан, затем загрязнит всю гидросферу, если не обращать на это внимания. То есть нужно следить за качеством воды.

Комментарий:

Достаточно полный ответ. Не уделено внимание помимо состояния самой воды, на что еще можно обратить внимание, оценивая ее качество.

[Оставить комментарий или переопределить балл](#)

История ответов

Шаг	Время	Действие	Состояние	Баллы
1	31/03/24, 10:06	Начало	Пока нет ответа	
2	31/03/24, 10:46	Сохранено: 1.Можно на взгляд увидеть, какая вода(качественная вода не имеет цвета, она прозрачная). 1.1)Если вода мутная, то течение реки быстрое и по глубине она(река) мелкая(обычно это горная река), но если это не так(течения нет или оно медленное и глубина водоёма глубокая), то вода загрязнена. 1.2)Так же если в воде есть чёрные пятна, то с ней точно какая-то проблема(обычно такие пятна оставляет разлив нефти от кораблей или произошёл сброс мусора в водоём) 2.Так же можно определить по запаху. Если его нет, то вода нормальная, т.к. она не имеет запаха. 2.1)Обычно с запахом трудно разобраться, грязная вода или чистая, т.к. вода растворяет запах, но если в водоёме много грязных веществ, то запах от воды будет помогать определению. Спирт очень легко почувствовать. Если его в воде много по какой-нибудь причине, то вода загрязнена. 3.В грязной воде мало рыб(они всегда выбирают место, где вода чистая). 3.1) В грязной воде мало рыб, т.к. грязная вода не даёт развиваться водорослям. Из-за этого рыбам нечем питаться, и они уплывают в другой водоём, где вода чище. Если замечен нечистая река, озеро и они куда-то вливаются, то грязь по течению перейдёт в море, а потом в океан, то есть нужно следить за качеством воды.	Ответ сохранен	

Шаг	Время	Действие	Состояние	Баллы
3	31/03/24, 11:22	Сохранено: 1.Можно на взгляд увидеть, какая вода(качественная вода не имеет цвета, она прозрачная). 1.1)Если вода мутная, то течение реки быстрое и по глубине она(река) мелкая(обычно это горная река), но если это не так(течения нет или оно медленное и глубина водоёма глубокая), то вода загрязнена. 1.2)Так же если в воде есть чёрные пятна, то с ней точно какая-то проблема(обычно такие пятна оставляет разлив нефти от кораблей или произошёл сброс мусора в водоём) 2.Так же можно определить по запаху. Если его нет, то вода нормальная, т.к. она не имеет запаха. 2.1)Обычно с запахом трудно разобраться, грязная вода или чистая, т.к. вода растворяет запах, но если в водоёме много грязных веществ, то запах от воды будет помогать определению. Спирт очень легко почувствовать. Если его в воде много по какой-нибудь причине, то вода загрязнена. 3.В грязной воде мало рыб(они всегда выбирают место, где вода чистая). 3.1) В грязной воде мало рыб, т.к. грязная вода не даёт развиваться водорослям. Из-за этого рыбам нечем питаться, и они уплывают в другой водоём, где вода чище. Если замечена нечистая река, озеро и они куда-то вливаются, то грязь по течению перейдёт в море, а потом в океан, затем загрязнит всю гидросферу, если не обращать на это внимания. То есть нужно следить за качеством воды.	Ответ сохранен	
4	31/03/24, 11:53	Сохранено: 1.Можно на взгляд увидеть, какая вода(качественная вода не имеет цвета, она прозрачная). 1.1)Если вода мутная, то течение реки быстрое и по глубине она(река) мелкая(обычно это горная река), но если это не так(течения нет или оно медленное и глубина водоёма глубокая), то вода загрязнена. 1.2)Так же если в воде есть чёрные пятна, то с ней точно какая-то проблема(обычно такие пятна оставляет разлив нефти от кораблей или произошёл сброс мусора в водоём) 2.Так же можно определить по запаху. Если его нет, то вода нормальная, т.к. она не имеет запаха. 2.1)Обычно с запахом трудно разобраться, грязная вода или чистая, т.к. вода растворяет запах, но если в водоёме много грязных веществ, то запах от воды будет помогать определению. Спирт очень легко почувствовать. Если он в воде по какой-нибудь причине, то его можно почувствовать. Так же и со всем остальным мусором, если его много. 3.В грязной воде мало рыб(они всегда выбирают место, где вода чистая). 3.1) В грязной воде мало рыб, т.к. грязная вода не даёт развиваться водорослям. Из-за этого рыбам нечем питаться, и они уплывают в другой водоём, где вода чище. Если замечена нечистый водоём и он куда-то вливается, то грязь по течению перейдёт в море, а потом в океан, затем загрязнит всю гидросферу, если не обращать на это внимания. То есть нужно следить за качеством воды.	Ответ сохранен	
5	31/03/24, 12:08	Сохранено: 1.Можно на взгляд увидеть, какая вода(качественная вода не имеет цвета, она прозрачная). 1.1)Если вода мутная, то течение реки быстрое и по глубине она(река) мелкая(обычно это горная река), но если это не так(течения нет или оно медленное и глубина водоёма глубокая), то вода загрязнена. 1.2)Так же если в воде есть чёрные пятна, то с ней точно какая-то проблема(обычно такие пятна оставляет разлив нефти от кораблей или произошёл сброс мусора в водоём) 2.Так же можно определить по запаху. Если его нет, то вода нормальная, т.к. она не имеет запаха. 2.1)Обычно с запахом трудно разобраться, грязная вода или чистая, т.к. вода растворяет запах, но если в водоёме много грязных веществ, то запах от воды будет помогать определению. Спирт очень легко почувствовать. Если он в воде по какой-нибудь причине, то его можно почувствовать. Так же и со всем остальным мусором, если его много. 3.В грязной воде мало рыб(они всегда выбирают место, где вода чистая). 3.1) В грязной воде мало рыб, т.к. грязная вода не даёт развиваться водорослям. Из-за этого рыбам нечем питаться, и они уплывают в другой водоём, где вода чище. Если замечен нечистый водоём и он куда-то вливается, то грязь по течению перейдёт в море, а потом в океан, затем загрязнит всю гидросферу, если не обращать на это внимания. То есть нужно следить за качеством воды.	Ответ сохранен	
6	31/03/24, 12:12	Попытка завершена	Выполнен	
7	14/04/24, 12:30	Оценено вручную на 18 со следующим комментарием: Достаточно полный ответ. Не уделено внимание помимо состояния самой воды, на что еще можно обратить внимание, оценивая ее качество. Елена Рижия	Выполнен	18,00

Вопрос **3**
Выполнен
Баллов: 2,00 из
10,00

Как правильно определить места наблюдения на реке, если необходимо оценить влияние города или поселка на загрязненность ее вод? Река протекает через город или поселок. Какие требования должны соблюдаться при выполнении таких наблюдений?

Отметить
вопрос

[Редактировать
вопрос](#)

1.Если город или посёлок чистые, то река, протекающая мимо мест проживания людей будет чистой.

2.Если город или посёлок загрязнены, то нужно на грязной реке поставить фильтр по течению после города, чтобы он(фильтр)задерживал грязные частицы и пропускал чистые. Чтобы рыбы могли проплыть, надо вырыть канал от реки до начала города или села до конца этого места проживания, обходя его, по которому будет течь чистая вода, а на входе в город поставить фильтр, чтобы рыбы не попали в грязное русло. Затем можно будет проводить место наблюдения на входе канала в русло.

Комментарий:

[Оставить комментарий или переопределить балл](#)

История ответов				
Шаг	Время	Действие	Состояние	Баллы
1	31/03/24, 10:06	Начало	Пока нет ответа	
2	31/03/24, 11:49	Сохранено: 1.Если город или посёлок чистые, то река, протекающая мимо мест проживания людей будет чистой. 2.Если город или посёлок загрязнены, то нужно найти приток реки, протекающей рядом с местом жительства людей. Он будет чистый(если не протекает рядом с загрязнёнными местами). А на грязной реке надо поставить фильтр, чтобы он задерживал грязные частицы и пропускал чистые. Чтобы рыбы могли проплыть надо вырыть канал от реки до начала города или села до конца этого места проживания, по которому будет течь чистая вода, а на входе в город поставить фильтр, что бы рыбы не попали в грязное русло. Затем можно будет проводить места наблюдения. 3.Но если приток грязный, или его нет, то можно воспользоваться фильтром, который будет задерживать грязные частицы и начнёт пропускать чистые. И точно так же, как и в пункте 2 нужно прорыть канал и поставить второй фильтр.	Ответ сохранен	
3	31/03/24, 11:55	Сохранено: 1.Если город или посёлок чистые, то река, протекающая мимо мест проживания людей будет чистой. 2.Если город или посёлок загрязнены, то нужно на грязной реке поставить фильтр по течению после города, чтобы он(фильтр)задерживал грязные частицы и	Ответ сохранен	

Шаг	Время	Действие	Состояние	Баллы
		пропускал чистые. Чтобы рыбы могли проплыть, надо вырыть канал от реки до начала города или села до конца этого места проживания, по которому будет течь чистая вода, а на входе в город поставить фильтр, что бы рыбы не попали в грязное русло. Затем можно будет проводить места наблюдения.		
4	31/03/24, 12:10	Сохранено: 1.Если город или посёлок чистые, то река, протекающая мимо мест проживания людей будет чистой. 2.Если город или посёлок загрязнены, то нужно на грязной реке поставить фильтр по течению после города, чтобы он(фильтр)задерживал грязные частицы и пропускал чистые. Чтобы рыбы могли проплыть, надо вырыть канал от реки до начала города или села до конца этого места проживания, обходя его, по которому будет течь чистая вода, а на входе в город поставить фильтр, чтобы рыбы не попали в грязное русло. Затем можно будет проводить место наблюдения на входе канала в русло.	Ответ сохранен	
5	31/03/24, 12:12	Попытка завершена	Выполнен	
6	15/04/24, 08:41	Оценено вручную на 2 со следующим комментарием: Виталий Хаустов	Выполнен	2,00

Вопрос **4**

Выполнен

Баллов: 12,00
из 20,00

Отметить
вопрос

[Редактировать
вопрос](#)

В прошлом веке уровень Каспийского моря значительно менялся. Поразмышляйте, с какими причинами связаны изменения уровня Каспийского моря.

Я думаю, что уровень Каспийского моря мог меняться по разным причинам:

1. Влияние космических объектов на море-озеро, как например комет, астероидов, дальних звёзд(как например взрыв сверхновой) и т.д.

2. Так же мог сам человек делать так, что уровень озера менялся, например проводил разные раскопки, или бурил скважину для добычи нефти, перекрывая подземным водам подступать к Каспийскому морю.

3. Влияние природных явлений(потепление, ураган, буря, землетрясение и т.д.)могли уносить и приносить, испарять и проделывать русло для подземных вод в Каспийское море-озеро.

Комментарий:

Указан сток рек, геологический фактор, частично климатический, но путано.

[Оставить комментарий или переопределить балл](#)

Шаг	Время	Действие	Состояние	Баллы
1	31/03/24, 10:06	Начало	Пока нет ответа	
2	31/03/24, 10:50	Сохранено: Я думаю, что уровень каспийского моря мог меняться по разным причинам: 1.Влияние космических объектов на море-озеро, как например комет, астероидов, дальних звёзд(как например взрыв сверхновой) и т.д. 2.	Ответ сохранен	
3	31/03/24, 10:58	Сохранено: Я думаю, что уровень Каспийского моря мог меняться по разным причинам: 1.Влияние космических объектов на море-озеро, как например комет, астероидов, дальних звёзд(как например взрыв сверхновой) и т.д. 2.Так же мог сам человек делать так, что уровень озера менялся, например проводил разные раскопки, или бурил скважину для добычи нефти, перекрывая подземным водам подступать к Каспийскому морю. 3.Влияние природных явлений(потепление, ураган, буря, землетрясение и т.д.)могли уносить и приносить воду.	Ответ сохранен	
4	31/03/24, 11:24	Сохранено: Я думаю, что уровень Каспийского моря мог меняться по разным причинам: 1.Влияние космических объектов на море-озеро, как например комет, астероидов, дальних звёзд(как например взрыв сверхновой) и т.д. 2.Так же мог сам человек делать так, что уровень озера менялся, например проводил разные раскопки, или бурил скважину для добычи нефти, перекрывая подземным водам подступать к Каспийскому морю. 3.Влияние природных явлений(потепление, ураган, буря, землетрясение и т.д.)могли уносить и приносить воду в озеро.	Ответ сохранен	
5	31/03/24, 11:58	Сохранено: Я думаю, что уровень Каспийского моря мог меняться по разным причинам: 1.Влияние космических объектов на море-озеро, как например комет, астероидов, дальних звёзд(как например взрыв сверхновой) и т.д. 2.Так же мог сам человек делать так, что уровень озера менялся, например проводил разные раскопки, или бурил скважину для добычи нефти, перекрывая подземным водам подступать к Каспийскому морю. 3.Влияние природных явлений(потепление, ураган, буря, землетрясение и т.д.)могли уносить и приносить, испарять и проделывать русло для подземных вод в Каспийское море-озеро.	Ответ сохранен	
6	31/03/24, 12:12	Попытка завершена	Выполнен	
7	10/04/24, 21:51	Оценено вручную на 12 со следующим комментарием: Указан сток рек, геологический фактор, частично климатический, но путано. Александр Аверкиев	Выполнен	12,00

Вопрос **5**

Выполнен

Баллов: 8,00 из 15,00

Отметить вопрос

[Редактировать вопрос](#)

В таблице (см. файл .xls) даны значения среднесуточной температуры воздуха за каждый из дней тёплого сезона (апрель – сентябрь) для одного из регионов Российской Федерации.

Определите, можно ли в этом регионе выращивать рис, предполагая, что основным фактором является температура воздуха и для выращивания риса необходимо, чтобы сумма значений температуры воздуха в период с температурой выше 10 °С была больше 2200 °С.

Подтвердите свое мнение количественно. Значение округлите до целого.

Сделайте предположение, к какому региону Российской Федерации относится анализируемый пункт.

Да, в этом регионе можно выращивать рис. Сумма значений температуры воздуха с температурой выше 10 гр.(градусов) по С выше 2200 гр. по С, а именно 2579 гр. по С.

Я думаю, что анализируемый пункт относится к юго-западному, южному, или юго-восточному региону РФ, например Владивосток, Севастополь, Ялта, Волгоград или Астрахань.

Комментарий:

[Оставить комментарий или переопределить балл](#)

История ответов

Шаг	Время	Действие	Состояние	Баллы
1	31/03/24, 10:06	Начало	Пока нет ответа	
2	31/03/24, 11:11	Сохранено: Да, можно в этом регионе выращивать рис. Сумма значений температуры воздуха с температурой выше 10 гр. по С выше 2200 гр. по С, а именно 2579 гр. по С. Я думаю, что анализируемый пункт относится к юго-восточному региону РФ.	Ответ сохранен	
3	31/03/24, 11:14	Сохранено: Да, можно в этом регионе выращивать рис. Сумма значений температуры воздуха с температурой выше 10 гр. по С выше 2200 гр. по С, а именно 2579 гр. по С. Я думаю, что анализируемый пункт относится к юго-западному, южному, или юго-восточному региону РФ, например Владивосток, города Крыма, Волгоград или Астрахань.	Ответ сохранен	
4	31/03/24, 11:27	Сохранено: Да, можно в этом регионе выращивать рис. Сумма значений температуры воздуха с температурой выше 10 гр.(градусов) по С выше 2200 гр. по С, а именно 2579 гр. по С. Я думаю, что анализируемый пункт относится к юго-западному, южному, или юго-восточному региону РФ, например Владивосток, Севастополь, Ялта, Волгоград или Астрахань.	Ответ сохранен	
5	31/03/24, 12:02	Сохранено: Да, в этом регионе можно выращивать рис. Сумма значений температуры воздуха с температурой выше 10 гр.(градусов) по С выше 2200 гр. по С, а именно 2579 гр. по С. Я думаю, что анализируемый пункт относится к юго-западному, южному, или юго-восточному региону РФ, например Владивосток, Севастополь, Ялта, Волгоград или Астрахань.	Ответ сохранен	

Шаг	Время	Действие	Состояние	Баллы
6	31/03/24, 12:12	Попытка завершена	Выполнен	
7	10/04/24, 13:49	Оценено вручную на 8 со следующим комментарием: Татьяна Шишкина	Выполнен	8,00

Вопрос **6**

Частично
правильный

Баллов: 2,00 из
6,00

Отметить
вопрос

[Редактировать
вопрос](#)

Могут ли извержения вулканов ускорять таяние ледников? Выберите правильные ответы (укажите их через запятую).

1. Да, потому что выбрасывают вулканический пепел темного цвета, который поглощает больше солнечного тепла. Поверхность ледника нагревается сильнее, лед начинает таять.
2. Да, потому что вулканическая лава имеет высокую температуру, и лед около лавового потока начинает таять.
3. Нет, потому что при извержениях большого числа вулканов в атмосферу попадает много вулканического пепла, поэтому количество солнечного тепла, поступающего к поверхности Земли, уменьшается.
4. Да, потому что извержения вулканов приводят к увеличению температуры воздуха.

Ответ:

Правильный ответ: 1,2,3

Комментарий:

[Оставить комментарий или переопределить балл](#)

История ответов

Шаг	Время	Действие	Состояние	Баллы
1	31/03/24, 10:06	Начало	Пока нет ответа	
2	31/03/24, 11:16	Сохранено: 2,4	Ответ сохранен	
3	31/03/24, 12:12	Попытка завершена	Неверно	0,00
4	14/04/24, 18:52	Оценено вручную на 2 со следующим комментарием: Oksana Vladimirova	Частично правильный	2,00

Вопрос **7**

Верно

Баллов: 2,00 из
2,00

Отметить
вопрос

[Редактировать
вопрос](#)

Каким должен быть аппарат, способный проникнуть в центр Земли? Выберите правильные ответы и укажите их через запятую:

1. Выдерживать сверхвысокое давление и температуры около 2000 °С.
2. Выдерживать сверхвысокое давление и температуры более 6000 °С.
3. Иметь форму стрелы или копья.
4. Иметь форму очень острого лезвия.

Ответ:

Правильный ответ: 2,4

[Оставить комментарий или переопределить балл](#)

История ответов

Шаг	Время	Действие	Состояние	Баллы
1	31/03/24, 10:06	Начало	Пока нет ответа	
2	31/03/24, 11:17	Сохранено: 2,4	Ответ сохранен	
3	31/03/24, 12:12	Попытка завершена	Верно	2,00