



Павел Несен

Тест начат Sunday, 31 March 2024, 10:08

Состояние Завершены

Завершен Sunday, 31 March 2024, 12:06

Прошло времени 1 ч. 58 мин.

Оценка 46,00 из 90,00 (51%)

Вопрос 1

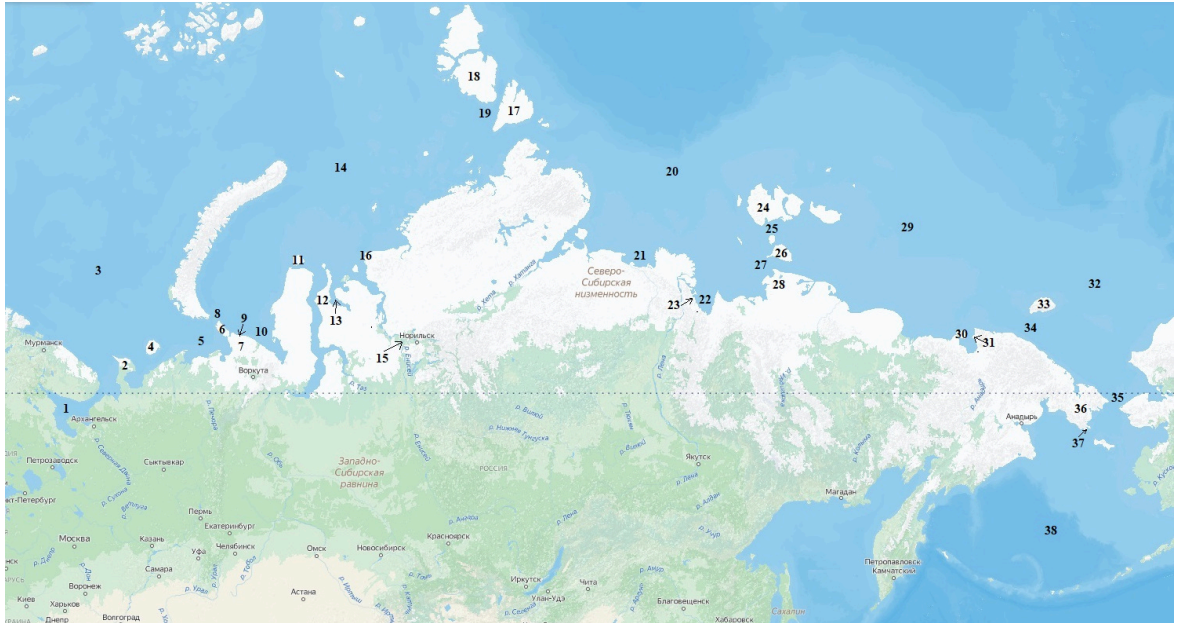
Частично  
правильный

Баллов: 16,50  
из 19,00

Отметить  
вопрос

[Редактировать  
вопрос](#)

Представьте, что вы находитесь на ледоколе, который следует по маршруту Северного Морского Пути из Архангельска до Анадыря. Сопоставьте номер географического объекта, указанного на карте, с его названием.



1. Белое море
2. Полуостров Канин
3. Баренцево море
4. Остров Колгуев
5. Печорская губа
6. Остров Вайгач
7. Югорский полуостров
8. Пролив Карские ворота
9. Порт Амдерма
10. Байдарацкая губа
11. Остров Белый
12. Полуостров Явай
13. Гыданская губа
14. Карское море
15. Порт Дудинка
16. Порт Диксон
17. Остров Большой Ляховский
18. Остров Большевик
19. Пролив Санникова
20. Море Лаптевых

21.	Оленёкский залив
22.	Губа Буор-Хая
23.	Порт Тикси
24.	Остров Котельный
25.	Пролив Шокальского
26.	Остров Октябрьской Революции
27.	Пролив Дмитрия Лаптева
28.	Полуостров Широкостан
29.	Восточно-Сибирское море
30.	Остров Айон
31.	Порт Певек
32.	Чукотское море
33.	Остров Врангеля
34.	Пролив Лонга
35.	Берингов пролив
36.	Чукотский полуостров
37.	Порт Провидение
38.	Берингово море

Ваш ответ частично правильный.

Вы выбрали правильных вариантов: 33.

Правильный ответ:

1. → Белое море,
2. → Полуостров Канин,
3. → Баренцево море,
4. → Остров Колгуев,
5. → Печорская губа,
6. → Остров Вайгач,
7. → Югорский полуостров,
8. → Пролив Карские ворота,
9. → Порт Амдерма,
10. → Байдарацкая губа,
11. → Остров Белый,
12. → Полуостров Явай,
13. → Гыданская губа,
14. → Карское море,
15. → Порт Дудинка,
16. → Порт Диксон,
17. → Остров Большевик,
18. → Остров Октябрьской Революции,
19. → Пролив Шокальского,
20. → Море Лаптевых,
21. → Оленёкский залив,
22. → Губа Буор-Хая,
23. → Порт Тикси,
24. → Остров Котельный,
25. → Пролив Санникова,
26. → Остров Большой Ляховский,
27. → Пролив Дмитрия Лаптева,
28. → Полуостров Широкостан,
29. → Восточно-Сибирское море,
30. → Остров Айон,

- 31. → Порт Певек,
- 32. → Чукотское море,
- 33. → Остров Врангеля,
- 34. → Пролив Лонга,
- 35. → Берингов пролив,
- 36. → Чукотский полуостров,
- 37. → Порт Провидение,
- 38. → Берингово море

[Оставить комментарий или переопределить балл](#)

История ответов				
Шаг	Время	Действие	Состояние	Баллы
<a href="#">1</a>	31/03/24, 10:08	Начало	Пока нет ответа	
<a href="#">2</a>	31/03/24, 10:36	Сохранено: 1. -> Белое море; 2. -> Полуостров Канин; 3. -> Баренцево море; 4. -> Остров Колгуев; 5. -> Печорская губа; 6. -> Остров Вайгач; 7. -> Югорский полуостров; 8. -> Пролив Карские ворота; 9. -> Порт Амдерма; 10. -> Байдарацкая губа; 11. -> Остров Белый; 12. -> Полуостров Явай; 13. -> Гыданская губа; 14. -> Карское море; 15. -> Порт Дудинка; 16. -> Порт Диксон; 17. -> Остров Большой Ляховский; 18. -> Остров Большевик; 19. -> Пролив Санникова; 20. -> Море Лаптевых; 21. -> Оленёкский залив; 22. -> Губа Буор-Хая; 23. -> Порт Тикси; 24. -> Остров Котельный; 25. -> Пролив Шокальского; 26. -> Остров Октябрьской Революции; 27. -> Пролив Дмитрия Лаптева; 28. -> Полуостров Широкостан; 29. -> Восточно-Сибирское море; 30. -> Остров Айон; 31. -> Порт Певек; 32. -> Чукотское море; 33. -> Остров Врангеля; 34. -> Пролив Лонга; 35. -> Берингов пролив; 36. -> Чукотский полуостров; 37. -> Порт Провидение; 38. -> Берингово море	Ответ сохранен	
<a href="#">3</a>	31/03/24, 12:06	Попытка завершена	Частично правильный	16,50

Вопрос **2**

Выполнен

Баллов: 14,00  
из 23,00

 Отметить вопрос

[Редактировать вопрос](#)

**Составьте два маршрута водного пути из Санкт-Петербурга в Ростов-на Дону, расположив последовательно 23 названия водных объектов, по которым он пройдет.**

**Маршруты не должны пересекаться, общими являются только точки старта и финиша.**

**Водные объекты, названия которых допускается использовать при ответе: реки, озера, моря, океаны, водохранилища, проливы и каналы.**

**При оценке ответа на вопрос учитывается правильная последовательность водных объектов.**

Я не понял, 23 названия должно быть в каждом маршруте или суммарно, поэтому написал средний вариант. При необходимости некоторые пункты можно как удалить (объединить Датские проливы в один), так и добавить (некоторые иные моря Средиземного моря)

1. 1) Финский залив
- 2) Балтийское море
- 3) и 4) Датские проливы (Каттегат, Скагеррак)
- 5) Северное море
- 6) и 7) Проливы между Англией и Францией (Па-де-Кале, Ла-Манш)
- 8) Атлантический океан (возможно, Бискайский залив)
- 9) Гибралтарский пролив
- 10) Море Альберон (если я правильно помню его название)
- 11) Средиземное море
- 12) Пролив Дарданеллы
- 13) Мраморное море
- 14) Пролив Босфор
- 15) Чёрное море
- 16) Керченский пролив
- 17) Азовское море
- 18) Таганрогский залив (если я правильно помню его название)
- 19) Ростов-на-Дону
2. 1) Река Нева
- 2) Ладожское озеро

- 3) Волго-Ладожский канал (он называется по-другому, а, возможно, и соединяет другие объекты, но я точно не помню)  
 4) Река Волга  
 5) Горьковское вдхр.  
 6) Цимлянское вдхр.  
 7) Саратовское вдхр.  
 И некоторые другие вдхр.  
 8) Волго-Донской канал  
 9) Река Дон  
 10) Ростов-на-Дону

Комментарий:

[Оставить комментарий или переопределить балл](#)

История ответов				
Шаг	Время	Действие	Состояние	Баллы
<a href="#">1</a>	31/03/24, 10:08	Начало	Пока нет ответа	
<a href="#">2</a>	31/03/24, 11:19	Сохранено: Я не понял, 23 названия должно быть в каждом маршруте или суммарно, поэтому написал средний вариант. При необходимости некоторые пункты можно как удалить (объединить Датские проливы в один), так и добавить (некоторые иные моря Средиземного моря) 1. 1) Финский залив 2) Балтийское море 3) и 4) Датские проливы (Каттегат, Скагеррак) 5) Северное море 6) и 7) Проливы между Англией и Францией (Па-де-Кале, Ла-Манш) 8) Атлантический океан (возможно, Бискайский залив) 9) Гибралтарский пролив 10) Море Альберон (если я правильно помню его название) 11) Средиземное море 12) Пролив Дарданеллы 13) Мраморное море 14) Пролив Босфор 15) Чёрное море 16) Керченский пролив 17) Азовское море 18) Таганрогский залив (если я правильно помню его название) 19) Ростов-на-Дону 2. 1) Река Нева 2) Ладожское озеро 3) Волго-Ладожский канал (он называется по-другому, а, возможно, и соединяет другие объекты, но я точно не помню) 4) Река Волга 5) Горьковское вдхр. 6) Цимлянское вдхр. 7) Саратовское вдхр. И некоторые другие вдхр. 8) Волго-Донской канал 9) Река Дон 10) Ростов-на-Дону	Ответ сохранен	
<a href="#">3</a>	31/03/24, 12:06	Попытка завершена	Выполнен	
<a href="#">4</a>	11/04/24, 12:54	Оценено вручную на 14 со следующим комментарием: <a href="#">Oksana Vladimirova</a>	Выполнен	14,00

Вопрос **3**

Частично  
правильный

Баллов: 3,00 из  
6,00

Отметить  
вопрос

[Редактировать  
вопрос](#)

**В Северном экономическом районе в историческом прошлом (XVI – начало XX в.) был развит соляной промысел. Какие природные ресурсы можно было использовать в качестве сырья?**

1. Морскую воду.
  2. Рассолы из скважин.
  3. Отложения соленых озер.
  4. Отложения поваренной соли в недрах Земли.
- Впишите номера верных ответов через запятую.**

Ответ:

Правильный ответ: 1,2

Комментарий:

[Оставить комментарий или переопределить балл](#)

Шаг	Время	Действие	Состояние	Баллы
<a href="#">1</a>	31/03/24, 10:08	Начало	Пока нет ответа	
<a href="#">2</a>	31/03/24, 10:38	Сохранено: 2, 4	Ответ сохранен	
<a href="#">3</a>	31/03/24, 12:06	Попытка завершена	Неверно	0,00
<b>4</b>	<b>12/04/24, 10:53</b>	<b>Оценено вручную на 3 со следующим комментарием: <a href="#">Татьяна Шишкина</a></b>	<b>Частично правильный</b>	<b>3,00</b>

Вопрос **4**

Частично  
правильный

Баллов: 4,50 из  
6,00

Отметить  
вопрос

[Редактировать  
вопрос](#)

**Судоходство на Северной Двине в XXI в. резко сократилось по сравнению с серединой XX в. Какие из перечисленных причин определили сложившуюся ситуацию?**

- 1. Пассажиропоток уменьшился, потому что построены современные автомобильные трассы, жители прибрежных поселений предпочитают автотранспорт. Сохраняется доставка горюче-смазочных материалов и угля в удаленные от трасс населенные пункты.**
  - 2. Строительные материалы перевозить по воде дорого, кроме того, производство в строительном комплексе снизилось.**
  - 3. Не проводятся регулярные гидрографические работы по наблюдению за руслом Северной Двины. Оно отличается слабой устойчивостью – постоянно меняется в связи с большим твердым стоком. Песчаные наносы образуют мели, которые смещаются вниз по течению.**
  - 4. Сократились потребности в лесе для целлюлозно-бумажных комбинатов.**
  - 5. Речной флот требует обновления. Необходимы земснаряды для углубления фарватера.**
- Впишите номера верных пунктов через запятую.***

Ответ:

Правильный ответ: 3,5

Комментарий:

[Оставить комментарий или переопределить балл](#)

Шаг	Время	Действие	Состояние	Баллы
<a href="#">1</a>	31/03/24, 10:08	Начало	Пока нет ответа	
<a href="#">2</a>	31/03/24, 10:39	Сохранено: 1, 3, 5	Ответ сохранен	
<a href="#">3</a>	31/03/24, 12:06	Попытка завершена	Неверно	0,00
<b>4</b>	<b>12/04/24, 10:53</b>	<b>Оценено вручную на 4.5 со следующим комментарием: <a href="#">Татьяна Шишкина</a></b>	<b>Частично правильный</b>	<b>4,50</b>

Вопрос **5**

Выполнен

Баллов: 2,00 из 10,00

Отметить вопрос

[Редактировать вопрос](#)

Для уменьшения воздействия человечества на окружающую среду сегодня предлагают использовать энергию из возобновляемых ресурсов. Один из видов возобновляемой («зелёной») энергии является ветроэнергетика, когда преобразование энергии происходит при помощи ветрогенераторов. Существует диапазон скорости ветра, в котором использование ветрогенераторов эффективно. Минимальное значение скорости ветра для работы ветрогенераторов – 3 м/с.

По представленным данным наблюдений за скоростью ветра (см. [таблицу.xlsx](#)) оцените возможность использования ветрогенератора, исходя из среднего значения скорости и частоты наблюдения скорости ветра выше 3 м/с. Значения округлять до целого. Постройте гистограмму частоты наблюдения скорости ветра в диапазонах 0-1, 1-2 и т.д. м/с. Частота наблюдения может быть представлена количеством случаев или в процентах (долях).

В данных условиях генератор возможен к использованию, т. к. примерное среднее значение - 4,86, если округлять сильнее, то 5. Ветер силой 3 и более м/с наблюдается в 145 из 219 дней, частота наблюдения - 0,66, приблизительно в две трети дней.

Почему-то мне не удалось вставить диаграмму, но по ней видно, что показания от 1 до 17 постепенно снижаются, пусть и не по ровной прямой. 0 гораздо меньше, чем 1.

Комментарий:

Все физические оценки пишутся с единицами измерения! Оценка случаев повторяемости должна производиться для скорости ветра БОЛЕЕ 3 м/с, так что здесь оценки неверны. Общий вывод неверный. Средняя скорость верно.

[Оставить комментарий или переопределить балл](#)

#### История ответов

Шаг	Время	Действие	Состояние	Баллы
<a href="#">1</a>	31/03/24,	Начало	Пока нет	

Шаг	Время	Действие	Состояние	Баллы
	10:08		ответа	
<a href="#">2</a>	31/03/24, 11:56	Сохранено: В данных условиях генератор возможен к использованию, т. к. примерное среднее значение - 4,86, если округлять сильнее, то 5. Ветер силой 3 и более м/с наблюдается в 145 из 219 дней, частота наблюдения - 0,66, приблизительно в две трети дней. Почему-то мне не удалось вставить диаграмму, но по ней видно, что показания от 1 до 17 постепенно снижаются, пусть и не по ровной прямой. 0 гораздо меньше, чем 1.	Ответ сохранен	
<a href="#">3</a>	31/03/24, 12:06	Попытка завершена	Выполнен	
<a href="#">4</a>	9/04/24, 13:57	Прокомментировано: Все физические оценки пишутся с единицами измерения! <a href="#">Светлана Гордеева</a>	Выполнен	
<a href="#">5</a>	9/04/24, 13:58	Оценено вручную на 2 со следующим комментарием: Все физические оценки пишутся с единицами измерения! Оценка случаев повторяемости должна производиться для скорости ветра БОЛЕЕ 3 м/с, так что здесь оценки неверны. Общий вывод неверный. Средняя ... <a href="#">Светлана Гордеева</a>	Выполнен	2,00

Вопрос **6**

Выполнен

Баллов: 5,00 из 10,00

Отметить вопрос

[Редактировать вопрос](#)

Вам предоставлены данные наблюдений за качеством воды в реке за год (см. [таблицу.xlsx](#)). Даны концентрации 4 веществ и значения показателя (эти характеристики обозначены  $C_i$ ) и их предельно-допустимые концентрации (ПДК $_i$ ).

ПДК – это такая максимальная концентрация химических элементов и их соединений в окружающей среде, которая не должна быть превышена.

Учитывая значения предельно-допустимых концентраций, сделайте вывод о качестве воды в реке по месяцам и за год. Для оценки качества по отдельным параметрам используйте показатель кратности превышения ПДК:

$$K_i = C_i / \text{ПДК}_i,$$

Для комплексной оценки используйте комплексный показатель  $K_p = \text{Сумма}(K_i)$ .

Для интерпретации результата используйте таблицу:

Степень загрязнения	$K_p$
Не опасное загрязнение	< 1
Потенциально опасное загрязнение	1 - < 10
Опасное загрязнение	10 - 100
Особо опасное загрязнение	> 100

**Выводы обоснуйте.**

Река является довольно чистой - больше 2  $K_i$  не встречается. Максимальная ступень, на которую может попасть река, - потенциально опасное загрязнение. рассмотрим отбельные вещества. Содержание растворённого кислорода сильно колеблется, но примерное среднее значение - 1. Ближе к конце года содержание резко увеличивается. БПК<sub>5</sub> сложно описать, значение сильно изменяется и не зависит от месяца, но среднее тоже близко к 1. Содержание всех видов азота очень низкое и колеблется в относительно небольших пределах, не зависит от месяца. В целом к концу года река загрязняется сильнее, чем в его начале.

Комментарий:

Не смотря на отсутствие расчетов, выводы верные. Но в вопросе следовало уделить внимание и отдельным показателям, рассчитать кратность превышения ПДК. Не подкреплен расчетами и комплексный показатель качества воды в реке за год.

[Оставить комментарий или переопределить балл](#)

Шаг	Время	Действие	Состояние	Баллы
<a href="#">1</a>	31/03/24, 10:08	Начало	Пока нет ответа	
<a href="#">2</a>	31/03/24, 12:06	Сохранено: Река является довольно чистой - больше 2 Ки не встречается. Максимальная ступень, на которую может попасть река, - потенциально опасное загрязнение. рассмотрим отбельные вещества. Содержание растворённого кислорода сильно колеблется, но примерное среднее значение - 1. Ближе к концу года содержание резко увеличивается. БПК5 сложно описать, значение сильно изменяется и не зависит от месяца, но среднее тоже близко к 1. Содержание всех видов азота очень низкое и колеблется в относительно небольших пределах, не зависит от месяца. В целом к концу года река загрязняется сильнее, чем в его начале.	Ответ сохранен	
<a href="#">3</a>	31/03/24, 12:06	Попытка завершена	Выполнен	
<a href="#">4</a>	13/04/24, 13:37	Оценено вручную на 5 со следующим комментарием: Не смотря на отсутствие расчетов, выводы верные. Но в вопросе следовало уделить внимание и отдельным показателям, рассчитать кратность превышения ПДК. Не подкреплен расчетами и комплексный ... <a href="#">Елена Рижия</a>	Выполнен	5,00

Вопрос **7**

Выполнен

Баллов: 1,00 из 16,00

[Отметить вопрос](#)

[Редактировать вопрос](#)

На рисунках 1, 2 и 3 приведены пространственные распределения характеристик одного из важнейших природных ресурсов. Названия рисунков скрыты намеренно. Поразмышляйте, о каком ресурсе идет речь.

Что могут означать значения в синих кругах и над голубыми столбиками на рисунке 1? В легенде рисунка специально сохранена размерность этих показателей.

Определив ресурс, предложите названия рисунков 2 и 3, поясните представленные распределения. В обоих случаях речь идет о проблемах при хозяйственном использовании этого ресурса в целом (рис. 2) и в одной конкретной отрасли (рис.3).

Как будут меняться все эти показатели в будущем и почему?





Рис. 1

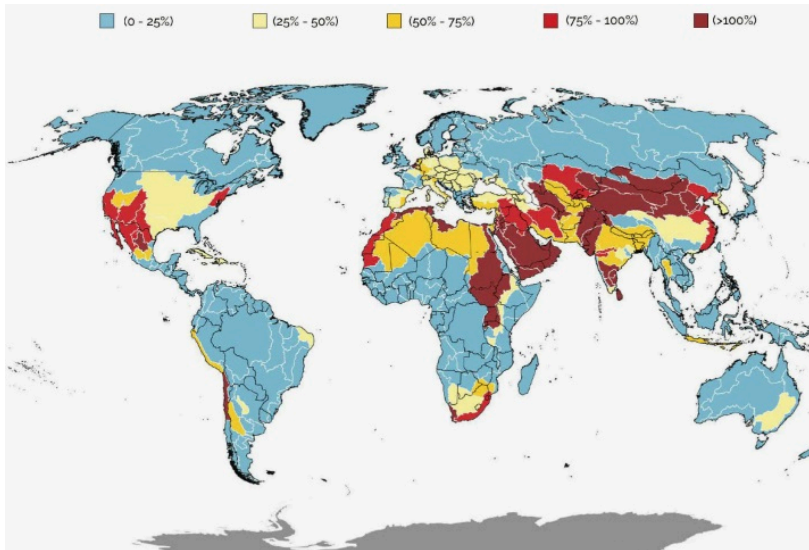


Рис. 2

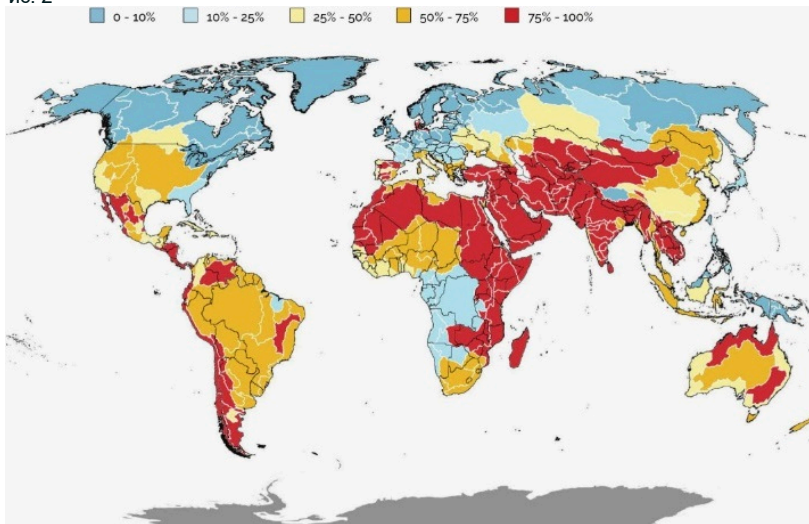


Рис. 3

Я думаю, что речь идёт о природном газе (т.к. ресурс измеряется кубометрами и кубокилометрами, следовательно, является газообразным). В синем кружке показано общее потребление природного газа государством за год, над голубым столбиком - потребление на душу населения. Я так считаю, т.к. при умножении значения над голубым столбиком на количество населения в стране получается значение в синем кружке. Я предполагаю (хотя сильно в этом не уверен), что рисунок 2 можно озаглавить как "Отношение потерь природного газа при его добычи и использовании к используемому природному газу", а рисунок три - "Отношение потерь природного газа при его добычи и использовании к используемому природному газу в энергетике". Я так думаю, потому что в более развитых (Россия, Канада, страны Европы) и в менее развитых, в которых используются более примитивные источники энергии (в основном страны Африки и Южной Америки) показатель низок а в среднеразвитых - наоборот, высок. Если я правильно определил ресурс и заголовки, то потребление в ближайшем будущем вряд ли снизится (газ - один из лучших источников энергии), а вот потери будут уменьшаться (т.к. будут совершенствоваться технологии).

Комментарий:

[Оставить комментарий или переопределить балл](#)

### История ответов

Шаг	Время	Действие	Состояние	Баллы
<a href="#">1</a>	31/03/24, 10:08	Начало	Пока нет ответа	
<a href="#">2</a>	31/03/24, 11:05	Сохранено: Я думаю, что речь идёт о природном газе (т к ресурс измеряется кубометрах и кубокилометрах, следовательно, является газообразным). В синем кружке показано общее потребление природного газа государством за год, над голубым столбиком - потребление на душу населения. Я так считаю, т. к. при умножении значения над голубым столбиком на количество населения в стране получается значение в синем кружке. Я предполагаю (хотя сильно в этом не уверен), что рисунок 2 можно озаглавить как "Отношение потерь природного газа при его добычи и использовании к используемому природному газу", а рисунок три - "Отношение потерь природного газа при его добычи и использовании к используемому природному газу в энергетике". Я так думаю, потому что в более развитых (Россия, Канада, страны Европы) и в менее развитых, в которых используются более примитивные источники энергии (в основном страны Африки и Южной Америки) показатель низок а в среднеразвитых - наоборот, высок. Если я правильно определил ресурс и заголовки, то потребление в ближайшем будущем вряд ли снизится (газ - один из лучших источников энергии), а вот потери будут уменьшаться (т. к. будут совершенствоваться технологии).	Ответ сохранен	
<a href="#">3</a>	31/03/24, 12:06	Попытка завершена	Выполнен	
<a href="#">4</a>	15/04/24, 11:08	Оценено вручную на 1 со следующим комментарием: <a href="#">Виталий Хаустов</a>	Выполнен	1,00