



Дмитрий Панкратов

Тест начат Sunday, 31 March 2024, 10:05

Состояние Завершены

Завершен Sunday, 31 March 2024, 11:40

Прошло времени 1 ч. 35 мин.

Оценка 49,00 из 90,00 (54%)

Вопрос 1

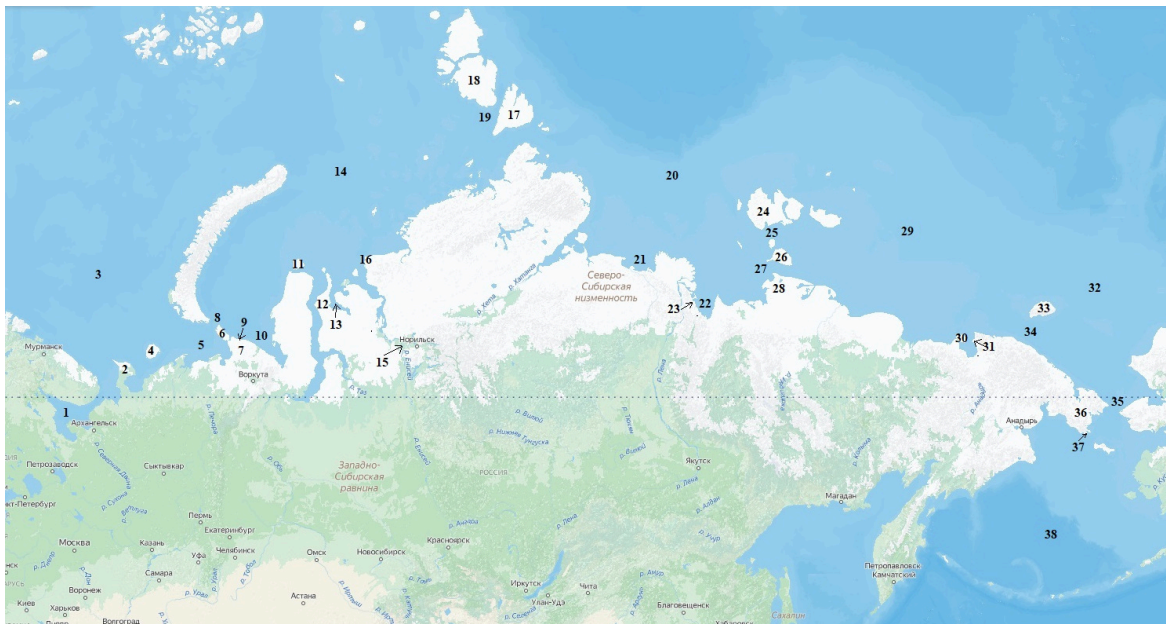
Частично
правильный

Баллов: 16,50
из 19,00

Отметить
вопрос

[Редактировать
вопрос](#)

Представьте, что вы находитесь на ледоколе, который следует по маршруту Северного Морского Пути из Архангельска до Анадыря. Сопоставьте номер географического объекта, указанного на карте, с его названием.



1. Белое море
2. Полуостров Канин
3. Баренцево море
4. Остров Вайгач
5. Печорская губа
6. Остров Колгуев
7. Югорский полуостров
8. Пролив Карские ворота
9. Порт Амдерма
10. Байдарацкая губа
11. Остров Белый
12. Полуостров Явай
13. Порт Амдерма
14. Карское море
15. Порт Дудинка
16. Порт Диксон
17. Остров Октябрьской Революции
18. Остров Большевик
19. Пролив Шокальского
20. Море Лаптевых

21.	Оленёкский залив
22.	Губа Буор-Хая
23.	Порт Тикси
24.	Остров Котельный
25.	Пролив Санникова
26.	Остров Большой Ляховский
27.	Пролив Дмитрия Лаптева
28.	Полуостров Широкостан
29.	Восточно-Сибирское море
30.	Остров Айон
31.	Порт Певек
32.	Чукотское море
33.	Остров Врангеля
34.	Пролив Лонга
35.	Берингов пролив
36.	Чукотский полуостров
37.	Порт Провидение
38.	Берингово море

Ваш ответ частично правильный.

Вы выбрали правильных вариантов: 33.

Правильный ответ:

1. → Белое море,
2. → Полуостров Канин,
3. → Баренцево море,
4. → Остров Колгуев,
5. → Печорская губа,
6. → Остров Вайгач,
7. → Югорский полуостров,
8. → Пролив Карские ворота,
9. → Порт Амдерма,
10. → Байдарацкая губа,
11. → Остров Белый,
12. → Полуостров Явай,
13. → Гыданская губа,
14. → Карское море,
15. → Порт Дудинка,
16. → Порт Диксон,
17. → Остров Большевик,
18. → Остров Октябрьской Революции,
19. → Пролив Шокальского,
20. → Море Лаптевых,
21. → Оленёкский залив,
22. → Губа Буор-Хая,
23. → Порт Тикси,
24. → Остров Котельный,
25. → Пролив Санникова,
26. → Остров Большой Ляховский,
27. → Пролив Дмитрия Лаптева,
28. → Полуостров Широкостан,
29. → Восточно-Сибирское море,
30. → Остров Айон,

- 31. → Порт Певек,
- 32. → Чукотское море,
- 33. → Остров Врангеля,
- 34. → Пролив Лонга,
- 35. → Берингов пролив,
- 36. → Чукотский полуостров,
- 37. → Порт Провидение,
- 38. → Берингово море

[Оставить комментарий или переопределить балл](#)

История ответов				
Шаг	Время	Действие	Состояние	Баллы
1	31/03/24, 10:05	Начало	Пока нет ответа	
2	31/03/24, 10:25	Сохранено: 1. -> Белое море; 2. -> Полуостров Канин; 3. -> Баренцево море; 4. -> Остров Вайгач; 5. -> Печорская губа; 6. -> Остров Колгуев; 7. -> Югорский полуостров; 8. -> Пролив Карские ворота; 9. -> Порт Амдерма; 10. -> Байдарацкая губа; 11. -> Остров Белый; 12. -> Полуостров Явай; 13. -> Порт Амдерма; 14. -> Карское море; 15. -> Порт Дудинка; 16. -> Порт Диксон; 17. -> Остров Октябрьской Революции; 18. -> Остров Большевик; 19. -> Пролив Шокальского; 20. -> Море Лаптевых; 21. -> Оленёкский залив; 22. -> Губа Буор-Хая; 23. -> Порт Тикси; 24. -> Остров Котельный; 25. -> Пролив Санникова; 26. -> Остров Большой Ляховский; 27. -> Пролив Дмитрия Лаптева; 28. -> Полуостров Широкостан; 29. -> Восточно-Сибирское море; 30. -> Остров Айон; 31. -> Порт Певек; 32. -> Чукотское море; 33. -> Остров Врангеля; 34. -> Пролив Лонга; 35. -> Берингов пролив; 36. -> Чукотский полуостров; 37. -> Порт Провидение; 38. -> Берингово море	Ответ сохранен	
3	31/03/24, 11:40	Попытка завершена	Частично правильный	16,50

Вопрос **2**

Выполнен

Баллов: 16,50
из 23,00

 Отметить вопрос

[Редактировать вопрос](#)

Составьте два маршрута водного пути из Санкт-Петербурга в Ростов-на Дону, расположив последовательно 23 названия водных объектов, по которым он пройдет.

Маршруты не должны пересекаться, общими являются только точки старта и финиша.

Водные объекты, названия которых допускается использовать при ответе: реки, озера, моря, океаны, водохранилища, проливы и каналы.

При оценке ответа на вопрос учитывается правильная последовательность водных объектов.

1 маршрут:

- 1) Санкт-Петербург
- 2) река Нева
- 3) Финский залив
- 4) Балтийское море
- 5) Рижский залив
- 6) пролив Эресунн
- 7) пролив Каттегат
- 8) пролив Скагерак
- 9) Северное море
- 10) Атлантический океан
- 11) пролив Гибралтар
- 12) море Альборан
- 13) Средиземное море
- 14) Критское море
- 15) пролив Андикитира
- 16) пролив Дарданеллы
- 17) Мраморное море
- 18) пролив Босфор
- 19) Черное море
- 20) Керченский пролив

- 21) Азовское море
- 22) река Дон
- 23) Ростов-на-Дону

2 маршрут:

- 1) Санкт-Петербург
- 2) река Нева
- 3) Ладожское озеро
- 4) река Свирь
- 5) Онежское озеро
- 6) Волго-Двинский канал
- 7) река Волга
- 8) Рыбинское водохранилище
- 9) Горьковское водохранилище
- 10) Куйбышевское водохранилище
- 11) Саратовское водохранилище
- 12) Волгоградское водохранилище
- 13) Волго-Донский канал
- 14) река Дон
- 15) Ростов-на-Дону

Комментарий:

[Оставить комментарий или переопределить балл](#)

История ответов				
Шаг	Время	Действие	Состояние	Баллы
1	31/03/24, 10:05	Начало	Пока нет ответа	
2	31/03/24, 10:43	Сохранено: 1 маршрут: 1) Санкт-Петербург 2) река Нева 3) Финский залив 4) Балтийское море 5) Рижский залив 6) пролив Эресунн 7) пролив Каттегат 8) пролив Скагерак 9) Северное море 10) Атлантический океан 11) пролив Гибралтар 12) море Альборан 13) Средиземное море 14) Критское море 15) пролив Андикитира 16) пролив Дарданеллы 17) Мраморное море 18) пролив Босфор 19) Черное море 20) Керченский пролив 21) Азовское море 22) река Дон 23) Ростов-на-Дону 2 маршрут: 1) Санкт-Петербург 2) река Нева 3) Ладожское озеро 4) река Свирь 5) Онежское озеро 6) Волго-Двинский канал 7) река Волга 8) Рыбинское водохранилище 9) Горьковское водохранилище 10) Куйбышевское водохранилище 11) Саратовское водохранилище 12) Волгоградское водохранилище 13) Волго-Донский канал 14) река Дон 15) Ростов-на-Дону	Ответ сохранен	
3	31/03/24, 11:40	Попытка завершена	Выполнен	
4	11/04/24, 12:05	Оценено вручную на 16.5 со следующим комментарием: Oksana Vladimirova	Выполнен	16,50

Вопрос **3**

Частично
правильный

Баллов: 3,00 из
6,00

Отметить
вопрос

[Редактировать
вопрос](#)

В Северном экономическом районе в историческом прошлом (XVI – начало XX в.) был развит соляной промысел. Какие природные ресурсы можно было использовать в качестве сырья?

1. Морскую воду.
 2. Рассолы из скважин.
 3. Отложения соленых озер.
 4. Отложения поваренной соли в недрах Земли.
- Впишите номера верных ответов через запятую.**

Ответ:

Правильный ответ: 1,2

Комментарий:

[Оставить комментарий или переопределить балл](#)

Шаг	Время	Действие	Состояние	Баллы
1	31/03/24, 10:05	Начало	Пока нет ответа	
2	31/03/24, 10:27	Сохранено: 14	Ответ сохранен	
3	31/03/24, 11:40	Попытка завершена	Неверно	0,00
4	13/04/24, 22:32	Оценено вручную на 3 со следующим комментарием: Татьяна Шишкина	Частично правильный	3,00

Вопрос **4**

Частично
правильный

Баллов: 3,00 из
6,00

Отметить
вопрос

[Редактировать
вопрос](#)

Судоходство на Северной Двине в XXI в. резко сократилось по сравнению с серединой XX в. Какие из перечисленных причин определили сложившуюся ситуацию?

1. Пассажиропоток уменьшился, потому что построены современные автомобильные трассы, жители прибрежных поселений предпочитают автотранспорт. Сохраняется доставка горюче-смазочных материалов и угля в удаленные от трасс населенные пункты.

2. Строительные материалы перевозить по воде дорого, кроме того, производство в строительном комплексе снизилось.

3. Не проводятся регулярные гидрографические работы по наблюдению за руслом Северной Двины. Оно отличается слабой устойчивостью – постоянно меняется в связи с большим твердым стоком. Песчаные наносы образуют мели, которые смещаются вниз по течению.

4. Сократились потребности в лесе для целлюлозно-бумажных комбинатов.

5. Речной флот требует обновления. Необходимы земснаряды для углубления фарватера.

Впишите номера верных пунктов через запятую.

Ответ:

Правильный ответ: 3,5

Комментарий:

[Оставить комментарий или переопределить балл](#)

Шаг	Время	Действие	Состояние	Баллы
1	31/03/24, 10:05	Начало	Пока нет ответа	
2	31/03/24, 10:27	Сохранено: 15	Ответ сохранен	
3	31/03/24, 11:40	Попытка завершена	Неверно	0,00
4	13/04/24, 22:32	Оценено вручную на 3 со следующим комментарием: Татьяна Шишкина	Частично правильный	3,00

Вопрос **5**

Нет ответа

Балл: 10,00

Отметить
вопрос

[Редактировать
вопрос](#)

Для уменьшения воздействия человечества на окружающую среду сегодня предлагают использовать энергию из возобновляемых ресурсов. Один из видов возобновляемой («зелёной») энергии является ветроэнергетика, когда преобразование энергии происходит при помощи ветрогенераторов. Существует диапазон скорости ветра, в котором использование ветрогенераторов эффективно. Минимальное значение скорости ветра для работы ветрогенераторов – 3 м/с.

По представленным данным наблюдений за скоростью ветра (см. [таблицу.xlsx](#)) оцените возможность использования ветрогенератора, исходя из среднего значения скорости и частоты наблюдения скорости ветра выше 3 м/с. Значения округлять до целого. Постройте гистограмму частоты наблюдения скорости ветра в диапазонах 0-1, 1-2 и т.д. м/с. Частота наблюдения может быть представлена количеством случаев или в процентах (долях).

[Оставить комментарий или переопределить балл](#)

История ответов

Шаг	Время	Действие	Состояние	Баллы
1	31/03/24, 10:05	Начало	Пока нет ответа	
2	31/03/24, 11:40	Попытка завершена	Нет ответа	

Вопрос **6**
 Выполнен
 Баллов: 0,00 из 10,00
 Отметить вопрос
[Редактировать вопрос](#)

Вам предоставлены данные наблюдений за качеством воды в реке за год (см. [таблицу .xlsx](#)). Даны концентрации 4 веществ и значения показателя (эти характеристики обозначены C_i) и их предельно-допустимые концентрации (ПДК $_i$).

ПДК – это такая максимальная концентрация химических элементов и их соединений в окружающей среде, которая не должна быть превышена.

Учитывая значения предельно-допустимых концентраций, сделайте вывод о качестве воды в реке по месяцам и за год. Для оценки качества по отдельным параметрам используйте показатель кратности превышения ПДК:

$$K_i = C_i / \text{ПДК}_i$$

Для комплексной оценки используйте комплексный показатель $K_p = \text{Сумма}(K_i)$.

Для интерпретации результата используйте таблицу:

Степень загрязнения	K_p
Не опасное загрязнение	< 1
Потенциально опасное загрязнение	1 - < 10
Опасное загрязнение	10 - 100
Особо опасное загрязнение	> 100

Выводы обоснуйте.

По растворенному кислороду будет опасное загрязнение (12,88)

По БПК₅ будет особо опасное загрязнение (11,15)

По азоту аммонийному будет потенциально опасное загрязнение (2,57)

По азоту нитритному будет потенциально опасное загрязнение (3,05)

По азоту нитратному будет не опасное загрязнение (менее 1)

Не верные расчеты и нет ответа о качестве воды за год.

[Оставить комментарий или переопределить балл](#)

История ответов

Шаг	Время	Действие	Состояние	Баллы
1	31/03/24, 10:05	Начало	Пока нет ответа	
2	31/03/24, 11:35	Сохранено: По азоту нитратному будет не опасное загрязнение (менее 1)	Ответ сохранен	
3	31/03/24, 11:39	Сохранено: По растворенному кислороду будет опасное загрязнение (12,88) По БПК5 будет особо опасное загрязнение (11,15) По азоту аммонийному будет потенциально опасное загрязнение (2,57) По азоту нитритному будет потенциально опасное загрязнение (3,05) По азоту нитратному будет не опасное загрязнение (менее 1)	Ответ сохранен	
4	31/03/24, 11:40	Попытка завершена	Выполнен	
5	13/04/24, 14:18	Оценено вручную на 0 со следующим комментарием: Не верные расчеты и нет ответа о качестве воды за год. Елена Рижия	Выполнен	0,00

Вопрос **7**

Выполнен

Баллов: 10,00
из 16,00

[Отметить вопрос](#)

[Редактировать вопрос](#)

На рисунках 1, 2 и 3 приведены пространственные распределения характеристик одного из важнейших природных ресурсов. Названия рисунков скрыты намеренно. Поразмышляйте, о каком ресурсе идет речь.

Что могут означать значения в синих кругах и над голубыми столбиками на рисунке 1? В легенде рисунка специально сохранена размерность этих показателей.

Определив ресурс, предложите названия рисунков 2 и 3, поясните представленные распределения. В обоих случаях речь идет о проблемах при хозяйственном использовании этого ресурса в целом (рис. 2) и в одной конкретной отрасли (рис.3).

Как будут меняться все эти показатели в будущем и почему?



Рис. 1

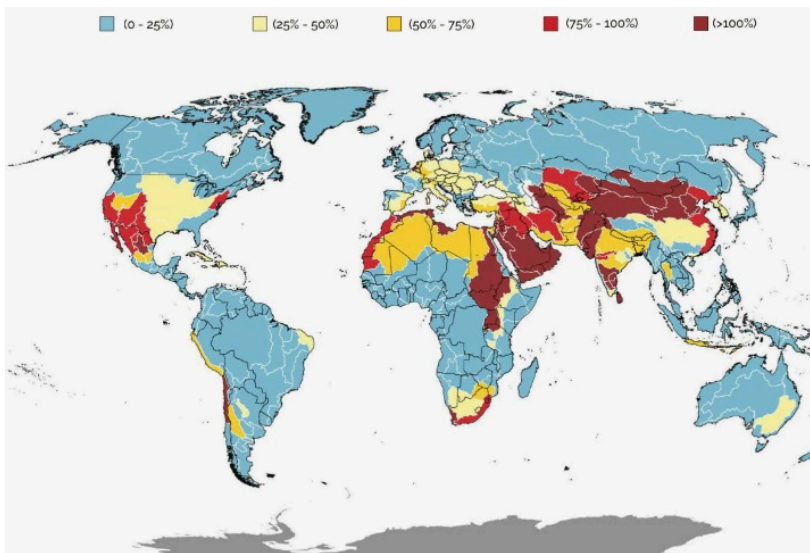


Рис. 2

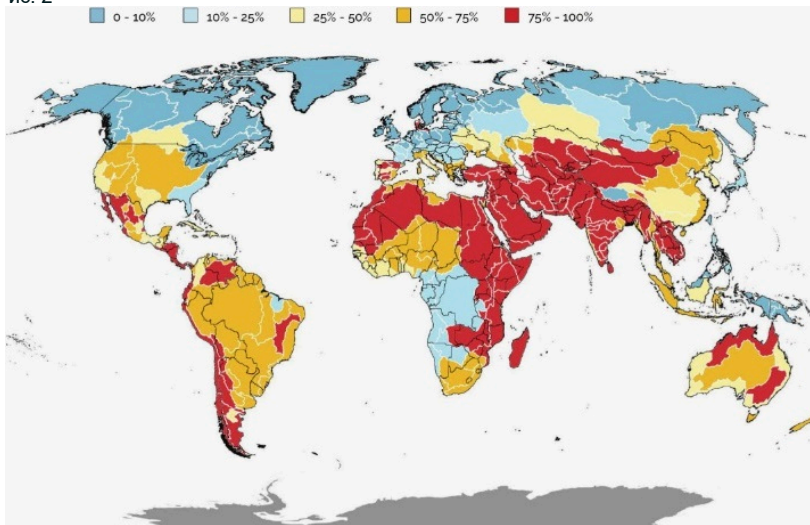


Рис. 3

ресурс - вода

значение в синих кругах - средний объем питьевой воды

значения над голубыми столбцами- объем воды в среднем на человека

рисунок 2 - карта наличия питьевой воды(чем темнее, тем меньше воды на душу населения)

В центральной Азии, на Аравийском полуострове, в африканских пустынях очень мало питьевой воды

рисунок 3 - карта наличия воды для сельского хозяйства (чем темнее, тем меньше воды)

В целом в мире не хватает воды для нужд сельского хозяйства (зарубежная Азия, Австралия, большая часть Африки, Мексика, западная и центральная часть США)

В будущем проблема дефицита воды будет нарастать, и нехватка воды будет более заметной

Комментарий:

[Оставить комментарий или переопределить балл](#)

История ответов

Шаг	Время	Действие	Состояние	Баллы
1	31/03/24, 10:05	Начало	Пока нет ответа	
2	31/03/24, 10:56	Сохранено: ресурс - вода значение в синих кругах - объем в год значения над голубыми столбцами	Ответ сохранен	
3	31/03/24, 11:14	Сохранено: ресурс - вода значение в синих кругах - средний объем питьевой воды значения над голубыми столбцами- объем воды в среднем на человека рисунок 2 - карта наличия питьевой воды(чем темнее, тем меньше воды на душу населения) В центральной Азии, на Аравийском полуострове, в африканских пустынях очень мало питьевой воды рисунок 3 - карта наличия воды для сельского хозяйства (чем темнее, тем меньше воды) В целом в мире не хватает воды для нужд сельского хозяйства (зарубежная Азия, Австралия, большая часть Африки, Мексика, западная и центральная часть США) В будущем проблема дефицита воды будет нарастать, и нехватка воды будет более заметной	Ответ сохранен	
4	31/03/24, 11:40	Попытка завершена	Выполнен	
5	15/04/24, 09:55	Оценено вручную на 10 со следующим комментарием: Виталий Хаустов	Выполнен	10,00