



Надежда Полухина

Тест начат Sunday, 31 March 2024, 10:03

Состояние Завершены

Завершен Sunday, 31 March 2024, 12:03

Прошло времени 2 час.

Оценка 45,50 из 90,00 (51%)

Вопрос 1

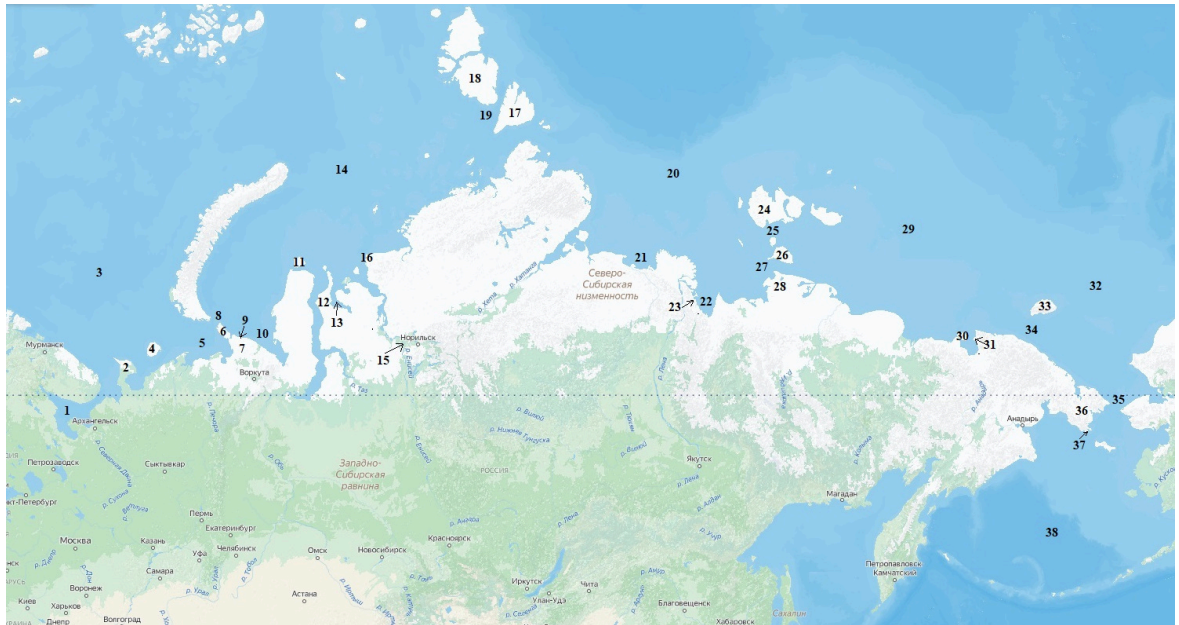
Частично
правильный

Баллов: 15,50
из 19,00

Отметить
вопрос

[Редактировать
вопрос](#)

Представьте, что вы находитесь на ледоколе, который следует по маршруту Северного Морского Пути из Архангельска до Анадыря. Сопоставьте номер географического объекта, указанного на карте, с его названием.



1. Белое море
2. Полуостров Канин
3. Баренцево море
4. Остров Колгуев
5. Печорская губа
6. Остров Вайгач
7. Югорский полуостров
8. Пролив Карские ворота
9. Порт Амдерма
10. Гыданская губа
11. Остров Белый
12. Полуостров Явай
13. Пролив Санникова
14. Карское море
15. Порт Дудинка
16. Восточно-Сибирское море
17. Остров Большевик
18. Остров Октябрьской Революции
19. Пролив Шокальского
20. Море Лаптевых

21.	Губа Буор-Хая
22.	Оленёкский залив
23.	Порт Тикси
24.	Остров Котельный
25.	Порт Диксон
26.	Остров Большой Ляховский
27.	Пролив Дмитрия Лаптева
28.	Полуостров Широкостан
29.	Восточно-Сибирское море
30.	Байдарацкая губа
31.	Порт Певек
32.	Чукотское море
33.	Остров Врангеля
34.	Пролив Лонга
35.	Берингов пролив
36.	Чукотский полуостров
37.	Порт Провидение
38.	Берингово море

Ваш ответ частично правильный.

Вы выбрали правильных вариантов: 31.

Правильный ответ:

1. → Белое море,
2. → Полуостров Канин,
3. → Баренцево море,
4. → Остров Колгуев,
5. → Печорская губа,
6. → Остров Вайгач,
7. → Югорский полуостров,
8. → Пролив Карские ворота,
9. → Порт Амдерма,
10. → Байдарацкая губа,
11. → Остров Белый,
12. → Полуостров Явай,
13. → Гыданская губа,
14. → Карское море,
15. → Порт Дудинка,
16. → Порт Диксон,
17. → Остров Большевик,
18. → Остров Октябрьской Революции,
19. → Пролив Шокальского,
20. → Море Лаптевых,
21. → Оленёкский залив,
22. → Губа Буор-Хая,
23. → Порт Тикси,
24. → Остров Котельный,
25. → Пролив Санникова,
26. → Остров Большой Ляховский,
27. → Пролив Дмитрия Лаптева,
28. → Полуостров Широкостан,
29. → Восточно-Сибирское море,
30. → Остров Айон,

- 31. → Порт Певек,
- 32. → Чукотское море,
- 33. → Остров Врангеля,
- 34. → Пролив Лонга,
- 35. → Берингов пролив,
- 36. → Чукотский полуостров,
- 37. → Порт Провидение,
- 38. → Берингово море

[Оставить комментарий или переопределить балл](#)

История ответов				
Шаг	Время	Действие	Состояние	Баллы
1	31/03/24, 10:03	Начало	Пока нет ответа	
2	31/03/24, 10:13	Сохранено: 1. -> Белое море; 2. -> Полуостров Канин; 3. -> Море Лаптевых; 4. -> Остров Вайгач; 5. -> Пролив Дмитрия Лаптева; 8. -> Пролив Карские ворота; 14. -> Карское море; 15. -> Порт Дудинка; 16. -> Восточно-Сибирское море; 35. -> Берингов пролив; 36. -> Чукотский полуостров	Неполный ответ	
3	31/03/24, 10:47	Сохранено: 1. -> Белое море; 2. -> Полуостров Канин; 3. -> Баренцево море; 4. -> Остров Колгуев; 5. -> Печорская губа; 6. -> Остров Вайгач; 7. -> Югорский полуостров; 8. -> Пролив Карские ворота; 9. -> Порт Амдерма; 10. -> Гыданская губа; 11. -> Остров Белый; 12. -> Полуостров Явай; 13. -> Пролив Санникова; 14. -> Карское море; 15. -> Порт Дудинка; 16. -> Восточно-Сибирское море; 17. -> Остров Большевик; 18. -> Остров Октябрьской Революции; 19. -> Пролив Шокальского; 20. -> Море Лаптевых; 21. -> Губа Буор-Хая; 22. -> Оленёкский залив; 23. -> Порт Тикси; 24. -> Остров Котельный; 25. -> Порт Диксон; 26. -> Остров Большой Ляховский; 27. -> Пролив Дмитрия Лаптева; 28. -> Полуостров Широкостан; 29. -> Восточно-Сибирское море; 30. -> Байдарацкая губа; 31. -> Порт Певек; 32. -> Чукотское море; 33. -> Остров Врангеля; 34. -> Пролив Лонга; 35. -> Берингов пролив; 36. -> Чукотский полуостров; 37. -> Порт Провидение; 38. -> Берингово море	Ответ сохранен	
4	31/03/24, 12:03	Попытка завершена	Частично правильный	15,50

Вопрос 2

Выполнен

Баллов: 16,50
из 23,00

 Отметить вопрос

[Редактировать вопрос](#)

Составьте два маршрута водного пути из Санкт-Петербурга в Ростов-на Дону, расположив последовательно 23 названия водных объектов, по которым он пройдет.

Маршруты не должны пересекаться, общими являются только точки старта и финиша.

Водные объекты, названия которых допускается использовать при ответе: реки, озера, моря, океаны, водохранилища, проливы и каналы.

При оценке ответа на вопрос учитывается правильная последовательность водных объектов.

Первый маршрут: река Нева, Ладожское озеро, река Свирь, Онежское озеро, Волго-Балтийский канал, озеро Белое, река Шексна, Рыбинское водохранилище, река Волга, Горьковское водохранилище, Чебоксарское водохранилище, Куйбышевское водохранилище, Саратовское водохранилище, Волгоградское водохранилище, Волго-Донской канал, река Дон (16 объектов)

Второй маршрут: река Нева, Финский залив, Балтийское море, пролив Каттегат, пролив Скагеррак, Северное море, пролив Па де Кале, пролив Ла-Манш, Атлантический океан, Бискайский залив, Гибралтарский пролив, Балеорское море, Средиземное море, Эгейское море, Мраморное море, Черное море, Керченский пролив, Азовское море, река Дон (19 объектов)

Комментарий:

[Оставить комментарий или переопределить балл](#)

История ответов

Шаг	Время	Действие	Состояние	Баллы
1	31/03/24, 10:03	Начало	Пока нет ответа	
2	31/03/24, 11:32	Сохранено: Первый маршрут: река Нева, Ладожское озеро, река Свирь, Онежское озеро, Волго-Балтийский канал, озеро Белое, река Шексна, Рыбинское водохранилище, река Волга, Горьковское водохранилище, Чебоксарское водохранилище, Куйбышевское водохранилище, Саратовское водохранилище, Волгоградское водохранилище, Волго-Донской канал, река Дон (16 объектов) Второй маршрут: река Нева, Финский залив, Балтийское море, пролив Каттегат, пролив Скагеррак, Северное море, пролив Па де Кале, пролив Ла-Манш, Атлантический океан, Бискайский залив, Гибралтарский пролив, Балеорское море, Средиземное море, Эгейское море, Мраморное море, Черное море, Керченский пролив, Азовское море, река Дон (19 объектов)	Ответ сохранен	
3	31/03/24, 12:03	Попытка завершена	Выполнен	
4	11/04/24, 10:53	Оценено вручную на 16.5 со следующим комментарием: Oksana Vladimirova	Выполнен	16,50

Вопрос **3**

Частично
правильный

Баллов: 3,00 из
6,00

Отметить
вопрос

[Редактировать
вопрос](#)

В Северном экономическом районе в историческом прошлом (XVI – начало XX в.) был развит соляной промысел. Какие природные ресурсы можно было использовать в качестве сырья?

1. Морскую воду.
2. Рассолы из скважин.
3. Отложения соленых озер.
4. Отложения поваренной соли в недрах Земли.

Впишите номера верных ответов через запятую.

Ответ:

Правильный ответ: 1,2

Комментарий:

[Оставить комментарий или переопределить балл](#)

История ответов

Шаг	Время	Действие	Состояние	Баллы
1	31/03/24, 10:03	Начало	Пока нет ответа	
2	31/03/24, 10:48	Сохранено: 2,4	Ответ сохранен	
3	31/03/24, 10:49	Сохранено: 2,4	Ответ сохранен	
4	31/03/24, 12:03	Попытка завершена	Неверно	0,00
5	13/04/24, 22:09	Оценено вручную на 3 со следующим комментарием: Татьяна Шишкина	Частично правильный	3,00

Вопрос **4**

Частично
правильный

Баллов: 4,50 из
6,00

Отметить
вопрос

[Редактировать
вопрос](#)

Судоходство на Северной Двине в XXI в. резко сократилось по сравнению с серединой XX в. Какие из перечисленных причин определили сложившуюся ситуацию?

1. Пассажиропоток уменьшился, потому что построены современные автомобильные трассы, жители прибрежных поселений предпочитают автотранспорт. Сохраняется доставка горюче-смазочных материалов и угля в удаленные от трасс населенные пункты.
 2. Строительные материалы перевозить по воде дорого, кроме того, производство в строительном комплексе снизилось.
 3. Не проводятся регулярные гидрографические работы по наблюдению за руслом Северной Двины. Оно отличается слабой устойчивостью – постоянно меняется в связи с большим твердым стоком. Песчаные наносы образуют мели, которые смещаются вниз по течению.
 4. Сократились потребности в лесе для целлюлозно-бумажных комбинатов.
 5. Речной флот требует обновления. Необходимы земснаряды для углубления фарватера.
- Впишите номера верных пунктов через запятую.**

Ответ:

Правильный ответ: 3,5

Комментарий:

[Оставить комментарий или переопределить балл](#)

История ответов

Шаг	Время	Действие	Состояние	Баллы
1	31/03/24, 10:03	Начало	Пока нет ответа	
2	31/03/24, 10:49	Сохранено: 1,3,5	Ответ сохранен	
3	31/03/24, 12:03	Попытка завершена	Неверно	0,00

Шаг	Время	Действие	Состояние	Баллы
4	13/04/24, 22:09	Оценено вручную на 4.5 со следующим комментарием: Татьяна Шишкина	Частично правильный	4,50

Вопрос **5**

Выполнен

Баллов: 0,00 из
10,00

Отметить
вопрос

[Редактировать
вопрос](#)

Для уменьшения воздействия человечества на окружающую среду сегодня предлагают использовать энергию из возобновляемых ресурсов. Один из видов возобновляемой («зелёной») энергии является ветроэнергетика, когда преобразование энергии происходит при помощи ветрогенераторов. Существует диапазон скорости ветра, в котором использование ветрогенераторов эффективно. Минимальное значение скорости ветра для работы ветрогенераторов – 3 м/с.

По представленным данным наблюдений за скоростью ветра (см. [таблицу.xlsx](#)) оцените возможность использования ветрогенератора, исходя из среднего значения скорости и частоты наблюдения скорости ветра выше 3 м/с. Значения округлять до целого. Постройте гистограмму частоты наблюдения скорости ветра в диапазонах 0-1, 1-2 и т.д. м/с. Частота наблюдения может быть представлена количеством случаев или в процентах (долях).

По предварительным данным наблюдений за скоростью ветра, использование ветрогенератора возможно, но не как единственный источник энергии, т.к. скорость ветра не всегда соответствует ее минимальному допустимому значению.

Комментарий:

Расчетов нет. Общие рассуждения недостаточны.

[Оставить комментарий или переопределить балл](#)

История ответов

Шаг	Время	Действие	Состояние	Баллы
1	31/03/24, 10:03	Начало	Пока нет ответа	
2	31/03/24, 11:14	Сохранено: По предварительным данным наблюдений за скоростью ветра, использование ветрогенератора возможно, но не как единственный источник энергии.	Ответ сохранен	
3	31/03/24, 11:34	Сохранено: По предварительным данным наблюдений за скоростью ветра, использование ветрогенератора возможно, но не как единственный источник энергии, т.к. скорость ветра не всегда соответствует ее минимальному допустимому значению.	Ответ сохранен	
4	31/03/24, 12:03	Попытка завершена	Выполнен	
5	9/04/24, 13:01	Оценено вручную на 0 со следующим комментарием: Расчетов нет. Общие рассуждения недостаточны. Светлана Гордеева	Выполнен	0,00

Вопрос 6

Выполнен

Баллов: 5,00 из 10,00

Отметить вопрос

[Редактировать вопрос](#)

Вам предоставлены данные наблюдений за качеством воды в реке за год (см. [таблицу .xlsx](#)). Даны концентрации 4 веществ и значения показателя (эти характеристики обозначены C_i) и их предельно-допустимые концентрации (ПДК $_i$).

ПДК – это такая максимальная концентрация химических элементов и их соединений в окружающей среде, которая не должна быть превышена.

Учитывая значения предельно-допустимых концентраций, сделайте вывод о качестве воды в реке по месяцам и за год. Для оценки качества по отдельным параметрам используйте показатель кратности превышения ПДК:

$$K_i = C_i / \text{ПДК}_i,$$

Для комплексной оценки используйте комплексный показатель $K_p = \text{Сумма}(K_i)$.

Для интерпретации результата используйте таблицу:

Степень загрязнения	K_p
Не опасное загрязнение	< 1
Потенциально опасное загрязнение	$1 - < 10$
Опасное загрязнение	$10 - 100$
Особо опасное загрязнение	> 100

Выводы обоснуйте.

Загрязнение воды каждый месяц находились в критерии "потенциально опасное загрязнение"

Январь: 1,9431

Февраль: 3,8913

Апрель: 1,4511

Май: 2,3451

Июнь: 3,7959

Июль: 2,9012

Август: 3,5102

Сентябрь: 3,8123

Октябрь: 2,267

Ноябрь: 3,4663

Значения могут быть неточными из-за округления во время расчетов.

За год значение комплексного показателя равно 29,3835, что является опасным загрязнением соответственно

Комментарий:

По месяцам - все верно, но за год - неверный ответ. Видимо рассчитали сумму, а не среднее.

[Оставить комментарий или переопределить балл](#)

История ответов

Шаг	Время	Действие	Состояние	Баллы
1	31/03/24, 10:03	Начало	Пока нет ответа	
2	31/03/24, 11:59	Сохранено: Загрязнение воды каждый месяц находились в критерии "потенциально опасное загрязнение" Январь: 1,9431 Февраль: 3,8913 Апрель:1,4511 Май:2,3451 Июнь:3,7959 Июль: 2,9012 Август:3,5102 Сентябрь:3,8123 Октябрь:2,267 Ноябрь: 3,4663 Значения могут быть неточными из-за округления во время расчетов. За год значение комплексного показателя равно 29,3835, что является опасным загрязнением соответственно	Ответ сохранен	
3	31/03/24, 12:03	Попытка завершена	Выполнен	
4	13/04/24, 14:13	Оценено вручную на 5 со следующим комментарием: По месяцам - все верно, но за год - неверный ответ. Видимо рассчитали сумму, а не среднее. Елена Рижия	Выполнен	5,00

Вопрос **7**

Выполнен

Баллов: 1,00 из 16,00

[Отметить вопрос](#)

[Редактировать вопрос](#)

На рисунках 1, 2 и 3 приведены пространственные распределения характеристик одного из важнейших природных ресурсов. Названия рисунков скрыты намеренно. Поразмышляйте, о каком ресурсе идет речь.

Что могут означать значения в синих кругах и над голубыми столбиками на рисунке 1? В легенде рисунка специально сохранена размерность этих показателей.

Определив ресурс, предложите названия рисунков 2 и 3,

поясните представленные распределения. В обоих случаях речь идет о проблемах при хозяйственном использовании этого ресурса в целом (рис. 2) и в одной конкретной отрасли (рис.3).

Как будут меняться все эти показатели в будущем и почему?

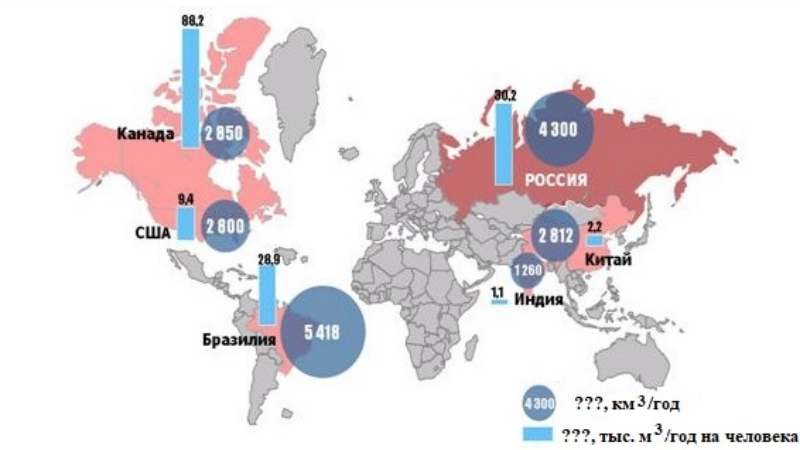


Рис. 1

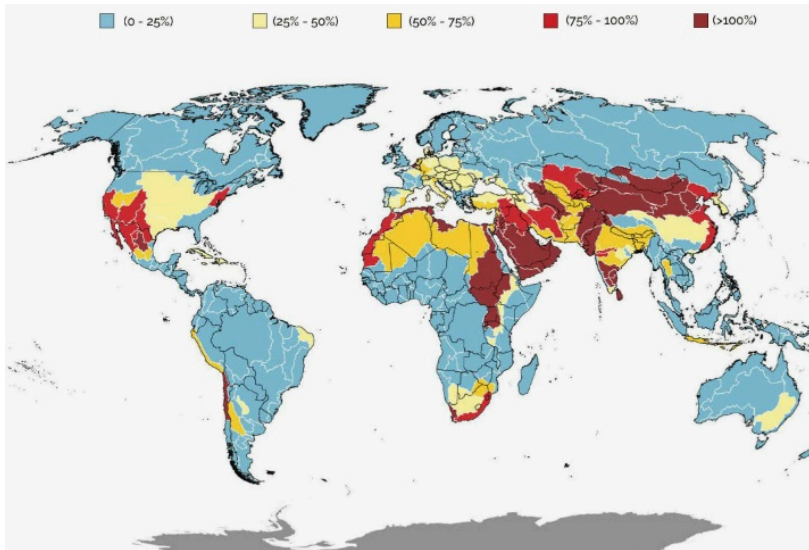


Рис. 2

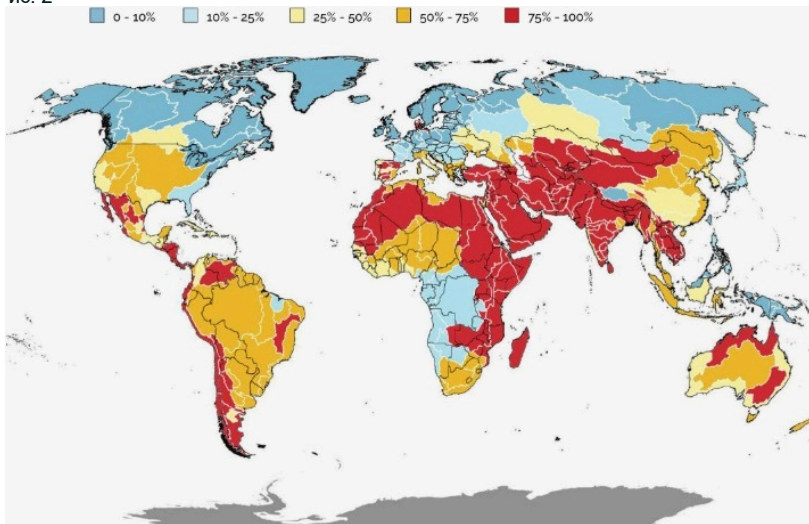


Рис. 3

В синих кругах - количество добываемого природного газа, над голубыми столбиками - количество потребления природного газа на душу населения страны.

Название рисунка 2 - основные очаги загрязнения отходами природного газа

Название рисунка 3 - основные очаги потребления продуктов, получаемых из природного газа (химическая промышленность)

Эти показатели будут увеличиваться из-за роста потребления природного газа

Комментарий:

[Оставить комментарий или переопределить балл](#)

История ответов				
Шаг	Время	Действие	Состояние	Баллы
1	31/03/24, 10:03	Начало	Пока нет ответа	
2	31/03/24, 12:03	Сохранено: В синих кругах - количество добываемого природного газа, над голубыми столбиками - количество потребления природного газа на душу населения страны. Название рисунка 2 - основные очаги загрязнение отходами природного газа Название рисунка 3 - основные очаги потребление продуктов, получаемых из природного газа (химическая промышленность) Эти показатели будут увеличиваться из-за роста потребления природного газа	Ответ сохранен	
3	31/03/24, 12:03	Попытка завершена	Выполнен	
4	15/04/24, 09:41	Оценено вручную на 1 со следующим комментарием: Виталий Хаустов	Выполнен	1,00