



Денис Смирнов

Тест начат Sunday, 31 March 2024, 10:05

Состояние Завершены

Завершен Sunday, 31 March 2024, 12:04

Прошло времени 1 ч. 59 мин.

Оценка 34,50 из 90,00 (38%)

Вопрос 1

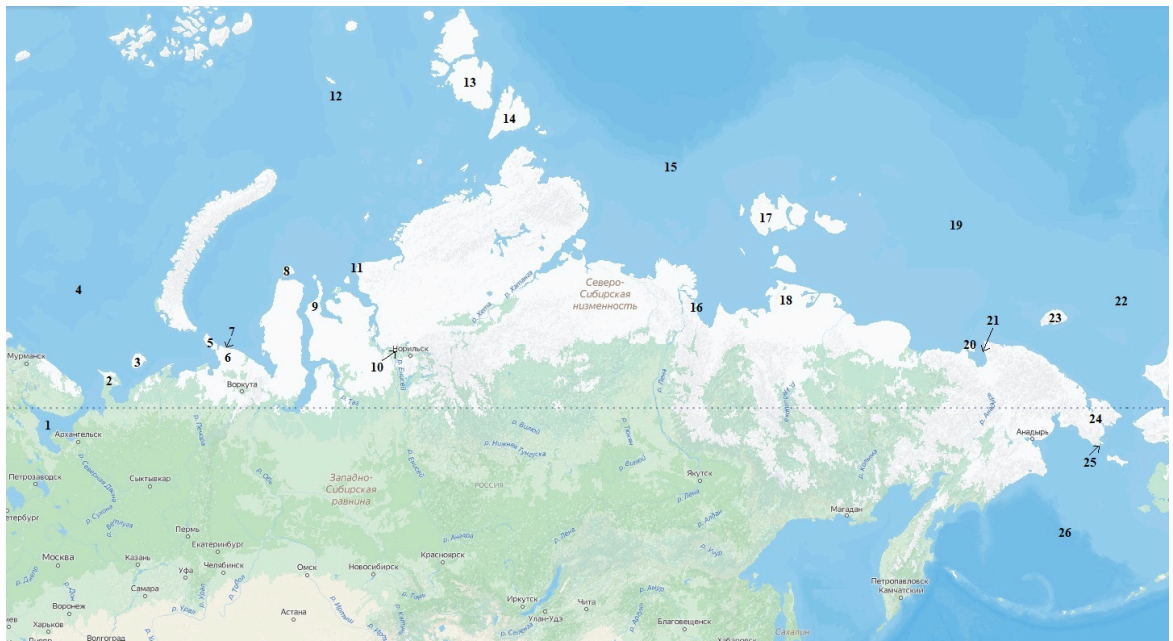
Частично правильный

Баллов: 9,00 из 13,00

Отметить вопрос

Редактировать вопрос

Представьте, что вы находитесь на ледоколе, который следует по маршруту Северного Морского Пути из Архангельска до Анадыря. Сопоставьте номер географического объекта, указанного на карте, с его названием.



Восточно-Сибирское море -	19
Море Лаптевых -	15
Белое море -	1
Баренцево море -	4
Чукотское море -	22
Карское море -	12
Берингово море -	26
Порт Певек -	21
Порт Дудинка -	10
Порт Тикси -	16
Порт Диксон -	11
Порт Амдерма -	7
Порт Провидение -	25
Остров Вайгач -	3
Остров Котельный -	20
Остров Врангеля -	23
Остров Октябрьской революции -	13
Остров Айон -	17

Остров Большевик -	14
Остров Колгуев -	5
Остров Белый -	12
Полуостров Канин -	2
Полуостров Явай -	18
Югорский полуостров -	9
Чукотский полуостров -	24
Полуостров Широкостан -	6

Ваш ответ частично правильный.

Вы выбрали правильных вариантов: 18.

Правильный ответ:

Восточно-Сибирское море - → 19,

Море Лаптевых - → 15,

Белое море - → 1,

Баренцево море - → 4,

Чукотское море - → 22,

Карское море - → 12,

Берингово море - → 26,

Порт Певек - → 21,

Порт Дудинка - → 10,

Порт Тикси - → 16,

Порт Диксон - → 11,

Порт Амдерма - → 7,

Порт Провидение - → 25,

Остров Вайгач - → 5,

Остров Котельный - → 17,

Остров Врангеля - → 23,

Остров Октябрьской

революции - → 13,

Остров Айон - → 20,

Остров Большевик - → 14,

Остров Колгуев - → 3,

Остров Белый - → 8,

Полуостров Канин - → 2,

Полуостров Явай - → 9,

Югорский полуостров - → 6,

Чукотский полуостров - → 24,

Полуостров Широкостан - → 18

[Оставить комментарий или переопределить балл](#)

## История ответов

Шаг	Время	Действие	Состояние	Баллы
<a href="#">1</a>	31/03/24, 10:05	Начало	Пока нет ответа	
<a href="#">2</a>	31/03/24, 10:12	Сохранено: Восточно-Сибирское море - -> 19; Море Лаптевых - -> 15; Белое море - -> 1; Баренцево море - -> 4; Чукотское море - -> 22; Карское море - -> 12; Берингово море - -> 26; Порт Певек - -> 21; Порт Дудинка - -> 10; Порт Тикси - -> 16; Порт Диксон - -> 11; Порт Амдерма - -> 7; Порт Провидение - -> 25; Остров Вайгач - -> 3; Остров Котельный - -> 20; Остров Врангеля - -> 23; Остров Октябрьской революции - -> 13; Остров Айон - -> 17; Остров Большевик - -> 14; Остров Колгуев - -> 5; Остров Белый - -> 12; Полуостров Канин - -> 2; Полуостров Явай - -> 18; Югорский полуостров - -> 9; Чукотский полуостров - -> 24; Полуостров Широкостан - -> 6	Ответ сохранен	

Шаг	Время	Действие	Состояние	Баллы
3	31/03/24, 12:04	Попытка завершена	Частично правильный	9,00

Вопрос **2**

Выполнен

Баллов: 4,50 из  
23,00

Отметить  
вопрос

[Редактировать  
вопрос](#)

**Составьте маршрут водного пути из Санкт-Петербурга в Ростов-на-Дону, расположив последовательно 23 названия водных объектов, по которым он пройдет. Водные объекты, названия которых допускается использовать при ответе: реки, озера, моря, океаны, водохранилища, проливы и каналы.**

***При оценке ответа на вопрос учитывается правильная последовательность.***

1. река Нева
2. Ладожское озеро
3. Ладожский канал
4. Онежское озеро
5. Онежский канал
6. Рыбинское водохранилище
7. река Волга
8. канал имени Москвы
9. Химкинское водохранилище
10. река Москва
11. река Ока
12. река Волга
13. Челябинское водохранилище
14. Куйбышевское водохранилище
15. Жигулевское водохранилище
16. Волгоградское водохранилище
17. Волгодонский канал
18. река Дон

Комментарий:

[Оставить комментарий или переопределить балл](#)

### История ответов

Шаг	Время	Действие	Состояние	Баллы
<a href="#">1</a>	31/03/24, 10:05	Начало	Пока нет ответа	
<a href="#">2</a>	31/03/24, 11:48	Сохранено: 1. река Нева 2. Ладожское озеро 3. Ладожский канал 4. Онежское озеро 5. Онежский канал 6. Рыбинское водохранилище 7. река Волга 8. канал имени Москвы 9. Химкинское водохранилище 10.	Ответ сохранен	

Шаг	Время	Действие	Состояние	Баллы
		река Москва 11. река Ока 12. река Волга 13. Челябинское водохранилище 14. Куйбышевское водохранилище 15. Жигулевское водохранилище 16. Волгоградское водохранилище 17. Волгодонский канал 18. река Дон		
<a href="#">3</a>	31/03/24, 12:04	Попытка завершена	Выполнен	
4	14/04/24, 13:51	Оценено вручную на 4.5 со следующим комментарием: <a href="#">Oksana Vladimirova</a>	Выполнен	4,50

Вопрос **3**

Выполнен

Баллов: 7,00 из 10,00

Отметить вопрос

[Редактировать вопрос](#)

**Перед вами стоит задача оценки качества воды в реке, находящейся под воздействием антропогенного объекта. Ранее эта река не была исследована.**

- 1. Опишите ваши действия на подготовительном этапе.**
- 2. Как выбрать точки наблюдения?**
- 3. Какие параметры необходимо исследовать?**

1. Выбрать точки наблюдения, методику исследования и разработать план исследования.
2. Для наблюдения нужно взять 3 участка реки: место антропогенного объекта, место до антропогенного объекта вверх по течению, вблизи от объекта, и место после антропогенного объекта вниз по течению, вблизи от объекта.
3. Для исследования нужны такие параметры, как: наличие кислорода в реке, кислотность среды, наличие токсичных и вредных веществ для флоры и фауны, находящихся вблизи реки, соленость воды.

Комментарий:

Не указана необходимость поиска общей информации о реке (исток и устье, длина реки), не предложено найти сведения о предприятиях, находящихся на берегах реки

## История ответов

Шаг	Время	Действие	Состояние	Баллы
<a href="#">1</a>	31/03/24, 10:05	Начало	Пока нет ответа	
<a href="#">2</a>	31/03/24, 10:25	Сохранено: 2. Для наблюдения нужно взять 3 участка реки: место антропогенного объекта, место до антропогенного объекта вверх по течению, вблизи от объекта, и место после антропогенного объекта вниз по течению, вблизи от объекта. 3. Для исследования нужны такие параметры, как: наличие кислорода в реке, кислотность среды, наличие токсичных и вредных веществ для флоры и фауны, находящихся вблизи реки, соленость воды.	Ответ сохранен	
<a href="#">3</a>	31/03/24, 11:27	Сохранено: 1. Выбрать точки наблюдения, методику исследования и разработать план исследования. 2. Для наблюдения нужно взять 3 участка реки: место антропогенного объекта, место до антропогенного объекта вверх по течению, вблизи от объекта, и место после антропогенного объекта вниз по течению, вблизи от объекта. 3. Для исследования нужны такие параметры, как: наличие кислорода в реке, кислотность среды, наличие токсичных и вредных веществ для флоры и фауны, находящихся вблизи реки, соленость воды.	Ответ сохранен	
<a href="#">4</a>	31/03/24, 12:04	Попытка завершена	Выполнен	
<a href="#">5</a>	13/04/24, 21:58	Оценено вручну на 7 со следующим комментарием: Не указана необходимость поиска общей информации о реке (исток и устье, длина реки), не предложено найти сведения о предприятиях, находящихся на берегах реки <a href="#">Елена Рижия</a>	Выполнен	7,00

### Вопрос 4

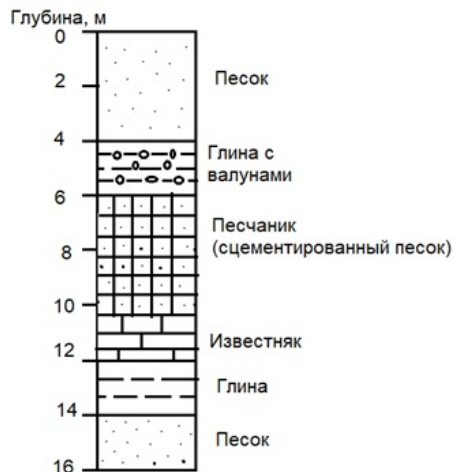
Выполнен

Баллов: 7,00 из 12,00

Отметить вопрос

[Редактировать вопрос](#)

Геологическое строение территории представлено на геологическом разрезе.



Запишите ответы на следующие вопросы:

1. До какой глубины следует копать пожарный водоем на такой территории? Поясните, почему.
2. До какой глубины нужно копать колодец для нецентрализованного водоснабжения на такой территории? Поясните, почему.
3. Будет ли при кипячении колодезной воды образовываться на чайнике накипь? Поясните, почему.
4. Можно ли на этой территории использовать для питья воду, полученную с глубины 3,8 м? Поясните, почему.

1. Пожарный водоем следует копать до 6 метров глубиной, так как слой песчаника и далее известняка не даст просочиться воде в больших объемах дальше вглубь.
2. Колодец следует копать до 16 метров глубиной, так как на такой глубине вода будет хорошо очищена от вредных и опасных веществ, из-за наличия сверху слоев песчаника, известняка и глины.
3. Накипь будет образовываться.
4. Для питья такую воду нельзя будет использовать, так как сверху от поверхности и до заданной глубины лежит только один слой - песок, который пропускает в себя большое количество воды с поверхности, которая может быть загрязненной опасными и токсичными веществами.

Комментарий:

1 неверно.= 0 баллов

2 верно = 3

3 нет обоснования =1

4 верно = 3

[Оставить комментарий или переопределить балл](#)

## История ответов

Шаг	Время	Действие	Состояние	Баллы
<a href="#">1</a>	31/03/24, 10:05	Начало	Пока нет ответа	
<a href="#">2</a>	31/03/24, 10:36	Сохранено: 1. Пожарный водоем следует копать до 6 метров глубиной, так как слой песчаника и далее известняка не даст просочиться воде в больших объемах дальше вглубь. 2. Колодец следует копать до 16 метров глубиной, так как на такой глубине вода будет хорошо очищена от вредных и опасных веществ, из-за наличия сверху слоев песчаника, известняка и глины. 4. Для питья такую воду нельзя будет использовать, так как сверху от поверхности и до заданной глубины лежит только один слой - песок, который пропускает в себя большое количество воды с поверхности, которая может быть загрязненной опасными и токсичными веществами.	Ответ сохранен	
<a href="#">3</a>	31/03/24, 11:49	Сохранено: 1. Пожарный водоем следует копать до 6 метров глубиной, так как слой песчаника и далее известняка не даст просочиться воде в больших объемах дальше вглубь. 2. Колодец следует копать до 16	Ответ сохранен	

Шаг	Время	Действие	Состояние	Баллы
		метров глубиной, так как на такой глубине вода будет хорошо очищена от вредных и опасных веществ, из-за наличия сверху слоев песчаника, известняка и глины. 3. Накипь будет образовываться. 4. Для питья такую воду нельзя будет использовать, так как сверху от поверхности и до заданной глубины лежит только один слой - песок, который пропускает в себя большое количество воды с поверхности, которая может быть загрязненной опасными и токсичными веществами.		
<a href="#">4</a>	31/03/24, 12:01	Сохранено: 1. Пожарный водоем следует копать до 6 метров глубиной, так как слой песчаника и далее известняка не даст просочится воде в больших объемах дальше вглубь. 2. Колодец следует копать до 16 метров глубиной, так как на такой глубине вода будет хорошо очищена от вредных и опасных веществ, из-за наличия сверху слоев песчаника, известняка и глины. 3. Накипь будет образовываться. 4. Для питья такую воду нельзя будет использовать, так как сверху от поверхности и до заданной глубины лежит только один слой - песок, который пропускает в себя большое количество воды с поверхности, которая может быть загрязненной опасными и токсичными веществами.	Ответ сохранен	
<a href="#">5</a>	31/03/24, 12:04	Попытка завершена	Выполнен	
<a href="#">6</a>	9/04/24, 11:30	Оценено вручную на 7 со следующим комментарием: 1 неверно.= 0 баллов 2 верно = 3 3 нет обоснования =1 4 верно = 3 <a href="#">Светлана Гордеева</a>	Выполнен	7,00

Вопрос **5**

Выполнен

Баллов: 0,00 из 6,00

Отметить вопрос

[Редактировать вопрос](#)

**В береговом обрыве обнажаются осадочные горные породы морского происхождения.**



Ответьте на вопросы:

1. Как менялась глубина моря на протяжении палеозоя – кайнозоя (уменьшалась/увеличивалась/не изменялась)? Поясните, почему.
2. В какую геологическую эру (в палеозое/в мезозое/в кайнозое) волнение не достигало морского дна? Поясните, почему.

1. В периоде от палеозоя до кайнозоя уровень воды не изменялся, так как слой периода мезозоя состоит из песка, следовательно там находился уровень воды в море и выше не поднимался, так как в слое периода кайнозоя лежат валуны, то есть их не обработала вода, а в периоде палеозоя лежит глина, следовательно уровень воды очень давно находится над этим слоем.

2. В кайнозое, так как вода еще не обработала валуны, которые лежат в этом слое.

Комментарий:  
Оба вопроса неверно.

[Оставить комментарий или переопределить балл](#)


### История ответов

Шаг	Время	Действие	Состояние	Баллы
<a href="#">1</a>	31/03/24, 10:05	Начало	Пока нет ответа	
<a href="#">2</a>	31/03/24, 10:43	Сохранено: 1. В периоде от палеозоя до кайнозоя уровень воды не изменялся, так как слой периода мезозоя состоит из песка, следовательно там находился уровень воды в море и выше не поднимался, так как в слое периода кайнозоя лежат валуны, то есть их не обработала вода, а в периоде палеозоя лежит глина, следовательно уровень воды очень давно находится над этим слоем.	Ответ сохранен	
<a href="#">3</a>	31/03/24, 11:50	Сохранено: 1. В периоде от палеозоя до кайнозоя уровень воды не изменялся, так как слой периода мезозоя состоит из песка, следовательно там находился уровень воды в море и выше не поднимался, так как в слое периода кайнозоя лежат валуны, то есть их не обработала вода, а в периоде палеозоя лежит глина, следовательно уровень воды очень давно находится над этим слоем. 2. В кайнозое, так как вода еще не обработала валуны, которые лежат в этом слое.	Ответ сохранен	
<a href="#">4</a>	31/03/24, 12:04	Попытка завершена	Выполнен	
<a href="#">5</a>	9/04/24, 10:47	Оценено вручную на 0 со следующим комментарием: Оба вопроса неверно. <a href="#">Светлана Гордеева</a>	Выполнен	0,00

Вопрос **6**

Выполнен

Баллов: 2,00 из 15,00

 Отметить вопрос

[Редактировать вопрос](#)

**В таблицах представлены среднемесячные значения температуры воздуха и количества осадков**

(см. [файл.xlsx](#)) за каждые 5 лет периода 1990-2019 год.

**Выполните следующие задания:**

1. Составьте графическую климатограмму.
2. Определите, к какому типу климата относится климат представленного города.
3. Укажите, в каком регионе находится данный город и предположите, что это за город.

1. Не получается вставить таблицу=(

2. Субарктический

3. Красноярский край, возможно Норильск.



Комментарий:  
В файле - не метеограмма.  
Климат не описан, тип климата определен неверно.  
Материковый регион тот, но город неверный.  
[Оставить комментарий или переопределить балл](#)

### История ответов

Шаг	Время	Действие	Состояние	Баллы
<a href="#">1</a>	31/03/24, 10:05	Начало	Пока нет ответа	
<a href="#">2</a>	31/03/24, 11:26	Сохранено: 1. 2. Субарктический 3.	Ответ сохранен	
<a href="#">3</a>	31/03/24, 12:00	Сохранено: 1. 2. Субарктический 3. Красноярский край, возможно Норильск.	Ответ сохранен	
<a href="#">4</a>	31/03/24, 12:04	Сохранено: 1. Не получается вставить таблицу=( 2. Субарктический 3. Красноярский край, возможно Норильск.	Ответ сохранен	
<a href="#">5</a>	31/03/24, 12:04	Попытка завершена	Выполнен	
<a href="#">6</a>	9/04/24, 16:54	Оценено вручную на 2 со следующим комментарием: В файле - не метеограмма. Климат не описан, тип климата определен неверно. Материковый регион тот, но город неверный. <a href="#">Светлана Гордеева</a>	Выполнен	2,00

Баллов: 2,00 из 7,00

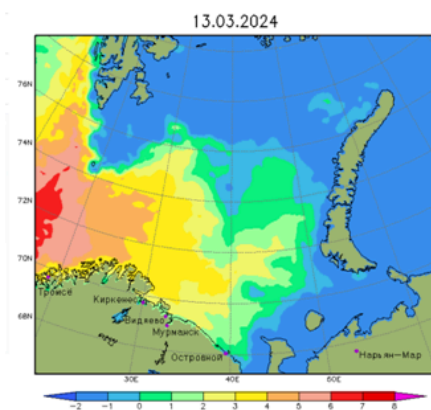
Отметить вопрос

Редактировать вопрос

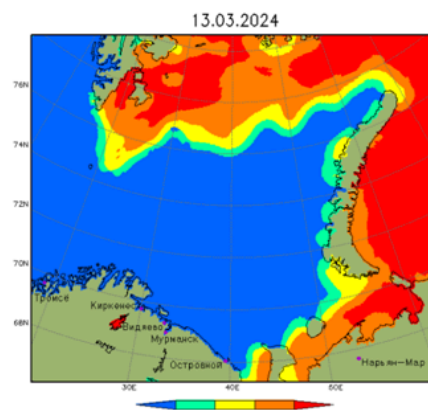
На рисунке представлено распределение температуры поверхности Баренцева моря и состояние его ледового покрова в марте этого года.

Почему характеристики распределены таким образом?

Как располагалась в прошлом XX веке средняя многолетняя граница льдов в марте относительно изображенной на карте, и почему?



А) Цветовыми градациями показана температура морской поверхности в градусах.



Б) Цветовыми градациями показана доля морской поверхности, занятой льдом (0 баллов - чистая вода, 10 баллов - сплошной лед)

Температура поверхности Баренцева моря ( А) и состояние его ледового покрова (Б) на 13 марта 2024 года. Карты построены в Гидрометцентре России [<https://meteoinfo.ru/>]

1. Характеристики распределены таким образом, так как теплое течение Гольфстрим идет со стороны Норвегии и разогревает воду в некоторых районах выше 0 градусов , что делает ее невозможной для превращения в лед(рис. А), поэтому если совместить эти два изображения, то хорошо будет прослеживаться связь с водой ниже 0 градусов и образованием льда.

2. Средняя многолетняя граница льдов марте прошлого века располагалась севернее, чем сейчас, но за архипелагом Новая Земля, так же как и сейчас. Так как в прошлом веке течение Гольфстрим было теплее, чем сейчас, а архипелаг Новая Земля был и есть большой барьер для прохода течения восточнее.

Комментарий:  
Про теплое течение верно.  
Про лед - не верно  
[Оставить комментарий или переопределить балл](#)

## История ответов

Шаг	Время	Действие	Состояние	Баллы
<a href="#">1</a>	31/03/24, 10:05	Начало	Пока нет ответа	
<a href="#">2</a>	31/03/24, 10:59	Сохранено: 1. Характеристики распределены таким образом, так как теплое течение Гольфстрим идет со стороны Норвегии и разогревает воду в некоторых районах выше 0 градусов , что делает ее невозможной для превращения в лед(рис. А), поэтому если совместить эти два изображения, то хорошо будет проследиваться связь с водой ниже 0 градусов и образованием льда. 2. Средняя многолетняя граница льдов марте прошлого века располагалась севернее, чем сейчас, но за архипелагом Новая Земля, так же как и сейчас. Так как в прошлом веке течение Гольфстрим было теплее, чем сейчас, а архипелаг Новая Земля был и есть большой барьер для прохода течения восточнее.	Ответ сохранен	
<a href="#">3</a>	31/03/24, 12:04	Попытка завершена	Выполнен	
<a href="#">4</a>	9/04/24, 11:14	Оценено вручную на 2 со следующим комментарием: Про теплое течение верно. Про лед - не верно <a href="#">Александр Аверкиев</a>	Выполнен	2,00

Вопрос **8**  
Выполнен  
Баллов: 3,00 из 4,00  
[Отметить вопрос](#)  
[Редактировать вопрос](#)

**Норвегия занимает лидирующую позицию в одном из направлений морской хозяйственной деятельности, чему способствовало ее физико-географическое положение. Что это за направление?**

**Какие именно особенности физико-географического положения Норвегии способствовали развитию этого направления?**

1. Рыбный промысел.

2. Из-за того что Норвегия занимает почти всю территорию океанского побережья Скандинавского полуострова, то у нее есть огромная экономическая зона, в которой она может ловить рыбу. Также Гольфстрим подогревает воду и берегов Норвегии, из-за чего круглогодично можно выходить на судах ловить рыбу. Из-за того что вода у побережья Норвегии теплая, то к ее берегам подплывает большее количество видов рыб. Берега Норвегии в основном состоят из гор, сразу же уходящих под воду, из-за чего глубина возле побережья очень большая, что дает возможность более глубоководным видам рыб подплывать ближе к берегу.

Комментарий:

[Оставить комментарий или переопределить балл](#)

История ответов				
Шаг	Время	Действие	Состояние	Баллы
<a href="#">1</a>	31/03/24, 10:05	Начало	Пока нет ответа	
<a href="#">2</a>	31/03/24, 11:07	Сохранено: 1. Рыбный промысел. 2. Из-за того что Норвегия занимает почти всю территорию океанского побережья Скандинавского полуострова, то у нее есть огромная экономическая зона, в которой она может ловить рыбу. Также Гольфстрим подогревает воду и берегов Норвегии, из-за чего круглогодично можно выходить на судах ловить рыбу. Из-за того что вода у побережья Норвегии теплая, то к ее берегам подплывает большее количество видов рыб. Берега Норвегии в основном состоят из гор, сразу же уходящих под воду, из-за чего глубина возле побережья очень большая, что дает возможность более глубоководным видам рыб подплывать ближе к берегу.	Ответ сохранен	
<a href="#">3</a>	31/03/24, 12:04	Попытка завершена	Выполнен	
<a href="#">4</a>	14/04/24, 19:21	Оценено вручную на 3 со следующим комментарием: <a href="#">Oksana Vladimirova</a>	Выполнен	3,00