



Егор Федоров

Тест начат Sunday, 31 March 2024, 10:04

Состояние Завершены

Завершен Sunday, 31 March 2024, 12:04

Прошло времени 2 час.

Оценка 49,00 из 90,00 (54%)

Вопрос 1

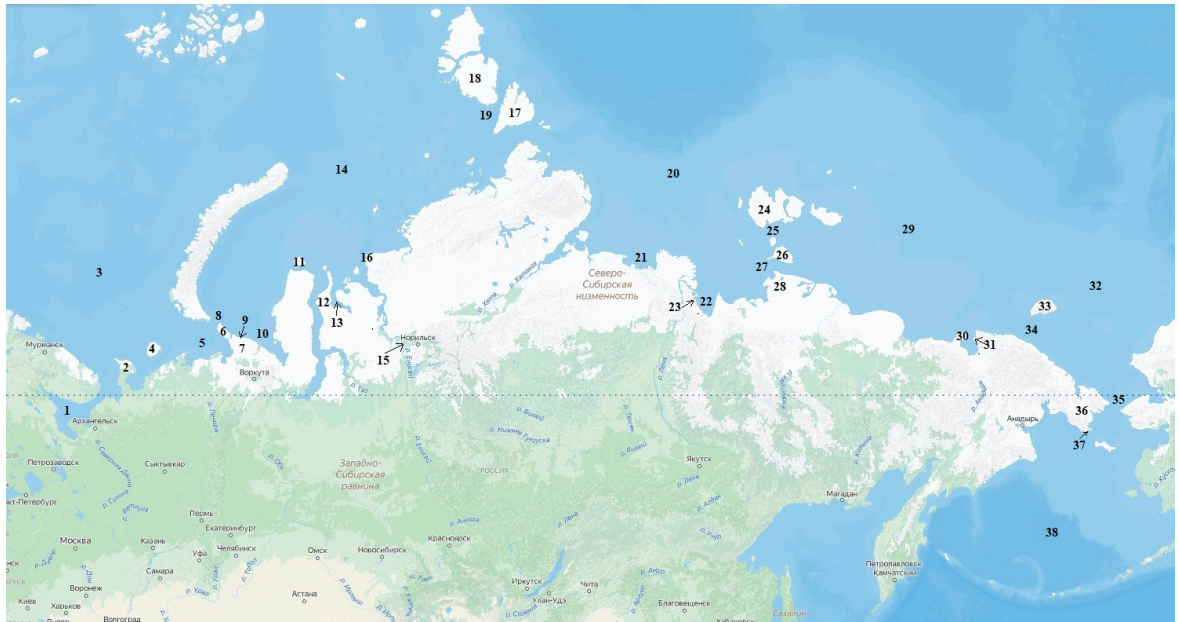
Частично  
правильный

Баллов: 12,50  
из 19,00

Отметить  
вопрос

[Редактировать  
вопрос](#)

Представьте, что вы находитесь на ледоколе, который следует по маршруту Северного Морского Пути из Архангельска до Анадыря. Сопоставьте номер географического объекта, указанного на карте, с его названием.



1. Белое море
2. Полуостров Канин
3. Баренцево море
4. Остров Вайгач
5. Печорская губа
6. Остров Айон
7. Полуостров Явай
8. Пролив Карские ворота
9. Порт Амдерма
10. Гыданская губа
11. Остров Белый
12. Полуостров Явай
13. Порт Диксон
14. Карское море
15. Порт Дудинка
16. Выберите...
17. Остров Октябрьской Революции
18. Остров Большевик
19. Пролив Санникова
20. Море Лаптевых

21.	Оленёкский залив
22.	Губа Буор-Хая
23.	Порт Тикси
24.	Остров Котельный
25.	Пролив Лонга
26.	Остров Колгуев
27.	Пролив Дмитрия Лаптева
28.	Полуостров Широкостан
29.	Восточно-Сибирское море
30.	Выберите...
31.	Порт Певек
32.	Чукотское море
33.	Остров Врангеля
34.	Пролив Шокальского
35.	Берингов пролив
36.	Чукотский полуостров
37.	Порт Провидение
38.	Берингово море

Ваш ответ частично правильный.

Вы выбрали правильных вариантов: 25.

Правильный ответ:

1. → Белое море,
2. → Полуостров Канин,
3. → Баренцево море,
4. → Остров Колгуев,
5. → Печорская губа,
6. → Остров Вайгач,
7. → Югорский полуостров,
8. → Пролив Карские ворота,
9. → Порт Амдерма,
10. → Байдарацкая губа,
11. → Остров Белый,
12. → Полуостров Явай,
13. → Гыданская губа,
14. → Карское море,
15. → Порт Дудинка,
16. → Порт Диксон,
17. → Остров Большевик,
18. → Остров Октябрьской Революции,
19. → Пролив Шокальского,
20. → Море Лаптевых,
21. → Оленёкский залив,
22. → Губа Буор-Хая,
23. → Порт Тикси,
24. → Остров Котельный,
25. → Пролив Санникова,
26. → Остров Большой Ляховский,
27. → Пролив Дмитрия Лаптева,
28. → Полуостров Широкостан,
29. → Восточно-Сибирское море,
30. → Остров Айон,

- 31. → Порт Певек,
- 32. → Чукотское море,
- 33. → Остров Врангеля,
- 34. → Пролив Лонга,
- 35. → Берингов пролив,
- 36. → Чукотский полуостров,
- 37. → Порт Провидение,
- 38. → Берингово море

[Оставить комментарий или переопределить балл](#)

История ответов				
Шаг	Время	Действие	Состояние	Баллы
<a href="#">1</a>	31/03/24, 10:04	Начало	Пока нет ответа	
<a href="#">2</a>	31/03/24, 10:27	Сохранено: 1. -> Белое море; 2. -> Полуостров Канин; 3. -> Баренцево море; 4. -> Остров Вайгач; 5. -> Печорская губа; 6. -> Остров Айон; 7. -> Полуостров Явай; 8. -> Пролив Карские ворота; 9. -> Порт Амдерма; 10. -> Гыданская губа; 11. -> Остров Белый; 12. -> Полуостров Явай; 13. -> Порт Диксон; 14. -> Карское море; 15. -> Порт Дудинка; 17. -> Остров Октябрьской Революции; 18. -> Остров Большевик; 19. -> Пролив Санникова; 20. -> Море Лаптевых; 21. -> Оленёкский залив; 22. -> Губа Буор-Хая; 23. -> Порт Тикси; 24. -> Остров Котельный; 25. -> Пролив Лонга; 26. -> Остров Колгуев; 27. -> Пролив Дмитрия Лаптева; 28. -> Полуостров Широкостан; 29. -> Восточно-Сибирское море; 31. -> Порт Певек; 32. -> Чукотское море; 33. -> Остров Врангеля; 34. -> Пролив Шокальского; 35. -> Берингов пролив; 36. -> Чукотский полуостров; 37. -> Порт Провидение; 38. -> Берингово море	Неполный ответ	
<a href="#">3</a>	31/03/24, 12:04	Попытка завершена	Частично правильный	12,50

Вопрос **2**  
 Выполнен  
 Баллов: 9,00 из 23,00  
 Отметить вопрос  
[Редактировать вопрос](#)

**Составьте два маршрута водного пути из Санкт-Петербурга в Ростов-на Дону, расположив последовательно 23 названия водных объектов, по которым он пройдет.**

**Маршруты не должны пересекаться, общими являются только точки старта и финиша.**

**Водные объекты, названия которых допускается использовать при ответе: реки, озера, моря, океаны, водохранилища, проливы и каналы.**

**При оценке ответа на вопрос учитывается правильная последовательность водных объектов.**

Санкт-Петербург-Финский залив-Балтийское море-Кильский канал-пролив Ла-манш-Бискайский залив-Атлантический океан-Гибралтарский пролив-Средиземное море-Эгейское море-пролив Дарданеллы-Мраморное море-пролив Босфор-Чёрное море-Керченский пролив-Азовское море-Таганрогский залив-р. Дон-Ростов-на-Дону

Комментарий:

[Оставить комментарий или переопределить балл](#)

Шаг	Время	Действие	Состояние	Баллы
<a href="#">1</a>	31/03/24, 10:04	Начало	Пока нет ответа	
<a href="#">2</a>	31/03/24, 11:38	Сохранено: Санкт-Петербург-Финский залив-Балтийское море-Кильский канал-пролив Ла-манш-Бискайский залив-Атлантический океан-Гибралтарский пролив-Средиземное море-Эгейское море-пролив Дарданеллы-Мраморное море-пролив Босфор-Чёрное море-Керченский пролив-Азовское море-Таганрогский залив-р. Дон-Ростов-на-Дону	Ответ сохранен	
<a href="#">3</a>	31/03/24, 11:58	Сохранено: Санкт-Петербург-Финский залив-Балтийское море-Кильский канал-пролив Ла-манш-Бискайский залив-Атлантический океан-Гибралтарский пролив-Средиземное море-Эгейское море-пролив Дарданеллы-Мраморное море-пролив Босфор-Чёрное море-Керченский пролив-Азовское море-Таганрогский залив-р. Дон-Ростов-на-Дону	Ответ сохранен	
<a href="#">4</a>	31/03/24, 12:04	Попытка завершена	Выполнен	
<a href="#">5</a>	11/04/24, 11:28	Оценено вручную на 9 со следующим комментарием: <a href="#">Oksana Vladimirova</a>	Выполнен	9,00

Вопрос **3**

Неверно

Баллов: 0,00 из 6,00

[Отметить вопрос](#)

[Редактировать вопрос](#)

**В Северном экономическом районе в историческом прошлом (XVI – начало XX в.) был развит соляной промысел. Какие природные ресурсы можно было использовать в качестве сырья?**

1. Морскую воду.
2. Рассолы из скважин.
3. Отложения соленых озер.
4. Отложения поваренной соли в недрах Земли.

**Впишите номера верных ответов через запятую.**

Ответ:

Правильный ответ: 1,2

[Оставить комментарий или переопределить балл](#)

## История ответов

Шаг	Время	Действие	Состояние	Баллы
<a href="#">1</a>	31/03/24, 10:04	Начало	Пока нет ответа	
<a href="#">2</a>	31/03/24, 11:23	Сохранено: 4	Ответ сохранен	
<b>3</b>	<b>31/03/24, 12:04</b>	<b>Попытка завершена</b>	<b>Неверно</b>	<b>0,00</b>

### Вопрос 4

Частично  
правильный

Баллов: 4,50 из  
6,00

Отметить  
вопрос

[Редактировать  
вопрос](#)

**Судоходство на Северной Двине в XXI в. резко сократилось по сравнению с серединой XX в. Какие из перечисленных причин определили сложившуюся ситуацию?**

**1. Пассажиропоток уменьшился, потому что построены современные автомобильные трассы, жители прибрежных поселений предпочитают автотранспорт. Сохраняется доставка горюче-смазочных материалов и угля в удаленные от трасс населенные пункты.**

**2. Строительные материалы перевозить по воде дорого, кроме того, производство в строительном комплексе снизилось.**

**3. Не проводятся регулярные гидрографические работы по наблюдению за руслом Северной Двины. Оно отличается слабой устойчивостью – постоянно меняется в связи с большим твердым стоком. Песчаные наносы образуют мели, которые смещаются вниз по течению.**

**4. Сократились потребности в лесе для целлюлозно-бумажных комбинатов.**

**5. Речной флот требует обновления. Необходимы земснаряды для углубления фарватера.**

**Впишите номера верных пунктов через запятую.**

Ответ:

Правильный ответ: 3,5

Комментарий:

[Оставить комментарий или переопределить балл](#)

## История ответов

Шаг	Время	Действие	Состояние	Баллы
<a href="#">1</a>	31/03/24, 10:04	Начало	Пока нет ответа	
<a href="#">2</a>	31/03/24, 10:30	Сохранено: 1, 3, 5	Ответ сохранен	
<a href="#">3</a>	31/03/24, 12:04	Попытка завершена	Неверно	0,00
<b>4</b>	<b>13/04/24, 22:19</b>	<b>Оценено вручную на 4.5 со следующим комментарием: <a href="#">Татьяна Шишкина</a></b>	<b>Частично правильный</b>	<b>4,50</b>

### Вопрос 5

Выполнен

Баллов: 6,00 из  
10,00

Отметить  
вопрос

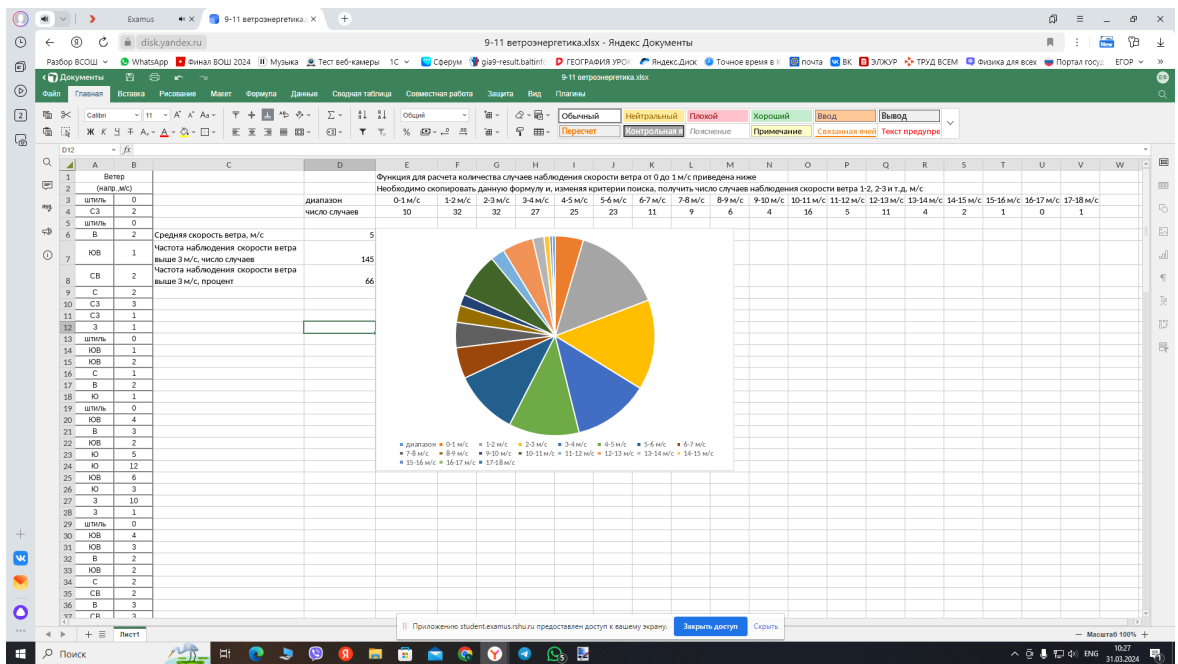
[Редактировать  
вопрос](#)

**Для уменьшения воздействия человечества на окружающую среду сегодня предлагают использовать энергию из возобновляемых ресурсов. Один из видов возобновляемой («зелёной») энергии является ветроэнергетика, когда преобразование энергии происходит при помощи ветрогенераторов. Существует диапазон скорости ветра, в котором использование ветрогенераторов эффективно. Минимальное значение скорости ветра для работы ветрогенераторов – 3 м/с.**

**По представленным данным наблюдений за скоростью ветра (см. [таблицу.xlsx](#)) оцените возможность использования ветрогенератора, исходя из среднего значения скорости и частоты наблюдения скорости ветра выше 3 м/с. Значения округлять до целого. Постройте гистограмму частоты наблюдения скорости ветра в диапазонах 0-1, 1-2 и т.д. м/с.**

Частота наблюдения может быть представлена количеством случаев или в процентах (долях).

Использование ветрогенератора возможно, т. к. средняя скорость ветра выше 3 м/с, такая скорость ветра наблюдается около 2/3 времени всех наблюдений.



Комментарий:

Гистограмма рассчитана верно. Средняя скорость ветра верно.

Однако оценка вероятности ветра больше 3м/с - неверно и общий вывод неверно.

[Оставить комментарий или переопределить балл](#)

Шаг	Время	Действие	Состояние	Баллы
1	31/03/24, 10:04	Начало	Пока нет ответа	
2	31/03/24, 11:32	Сохранено: Использование ветрогенератора возможно, т. к. средняя скорость ветра выше 3 м/с, такая скорость ветра наблюдается около 2/3 времени всех наблюдений.	Ответ сохранен	
3	31/03/24, 12:04	Попытка завершена	Выполнен	
4	9/04/24, 13:20	Оценено вручную на 5 со следующим комментарием: Гистограмма рассчитана верно. Средняя скорость ветра верно. Однако оценка вероятности ветра больше 3м/с - неверно и общий вывод неверно. <a href="#">Светлана Гордеева</a>	Выполнен	5,00

Шаг	Время	Действие	Состояние	Баллы
5	9/04/24, 13:21	Оценено вручную на 6 со следующим комментарием: Гистограмма рассчитана верно. Средняя скорость ветра верно. Однако оценка вероятности ветра больше 3м/с - неверно и общий вывод неверно. <a href="#">Светлана Гордеева</a>	Выполнен	6,00

Вопрос 6

Выполнен

Баллов: 5,00 из 10,00

Отметить вопрос

[Редактировать вопрос](#)

Вам предоставлены данные наблюдений за качеством воды в реке за год (см. [таблицу.xlsx](#)). Даны концентрации 4 веществ и значения показателя (эти характеристики обозначены  $C_i$ ) и их предельно-допустимые концентрации (ПДК<sub>i</sub>).

ПДК – это такая максимальная концентрация химических элементов и их соединений в окружающей среде, которая не должна быть превышена.

Учитывая значения предельно-допустимых концентраций, сделайте вывод о качестве воды в реке по месяцам и за год. Для оценки качества по отдельным параметрам используйте показатель кратности превышения ПДК:

$$K_i = C_i / \text{ПДК}_i$$

Для комплексной оценки используйте комплексный показатель  $K_p = \text{Сумма}(K_i)$ .

Для интерпретации результата используйте таблицу:

Степень загрязнения	$K_p$
Не опасное загрязнение	$< 1$
Потенциально опасное загрязнение	$1 - < 10$
Опасное загрязнение	$10 - 100$
Особо опасное загрязнение	$> 100$

Выводы обоснуйте.

степень загрязнения реки - потенциально опасное загрязнение

ст. загрязнения по раств. кислороду и БПК5 - потенциально опасное загрязнение, по остальным веществам - неопасное загрязнение

Таблица. Исходные данные о концентрации веществ и значениях показателей ( $C_i$ ) и их предельно-допустимые концентрации (ПДК<sub>i</sub>)

Дата	Концентрации веществ и значения показателей ( $C_i$ )				
	Растворенный кислород мг/дм <sup>3</sup>	БПК5 мгО <sub>2</sub> /дм <sup>3</sup>	Азот аммонийный мг/дм <sup>3</sup>	Азот нитритный мг/дм <sup>3</sup>	Азот нитратный мг/дм <sup>3</sup>
28 янв.	5,51	0,29	0,08	0,013	0,33
11 февр.	8,84	2,86	0,11	0,015	0,28
16 март.	4,06	0,95	0,04	0,004	0,02
21 мая	5,74	2,63	0,01	0,002	0,01
09 июня	7,89	4,54	0,07	0,002	0,04
08 июля	7,17	1,67	0,3	0,003	0,01
4 авг.	6,13	3,35	0,18	0,002	0,09
8 сент.	10,04	3,11	0,03	0,011	0,03
8 окт.	9,08	0,95	0,03	0,004	0,02
5 нояб.	10,67	3,01	0,08	0,005	0,03
ПДК <sub>i</sub>	6	2,1	0,4	0,02	9
$K_i$	1,513333333	1,172619048	0,2	0,1	0,004444444
$K_p$	2,99036825				

Комментарий:

Половина ответа зачтена, но где за год?

[Оставить комментарий или переопределить балл](#)

## История ответов

Шаг	Время	Действие	Состояние	Баллы
<a href="#">1</a>	31/03/24, 10:04	Начало	Пока нет ответа	
<a href="#">2</a>	31/03/24, 11:56	Сохранено: $Kp < 1$ , степень загрязнения реки - неопасное загрязнение	Ответ сохранен	
<a href="#">3</a>	31/03/24, 12:02	Сохранено: степень загрязнения реки - потенциально опасное загрязнение ст. загрязнения по раств. кислороду и БПК5 - потенциально опасное загрязнение, по остальным веществам - неопасное загрязнение	Ответ сохранен	
<a href="#">4</a>	31/03/24, 12:04	Попытка завершена	Выполнен	
<a href="#">5</a>	13/04/24, 14:24	Оценено вручную на 5 со следующим комментарием: Половина ответа зачтена, но где за год? <a href="#">Елена Рижия</a>	Выполнен	5,00

Вопрос **7**

Выполнен

Баллов: 12,00  
из 16,00

[Отметить вопрос](#)

[Редактировать вопрос](#)

На рисунках 1, 2 и 3 приведены пространственные распределения характеристик одного из важнейших природных ресурсов. Названия рисунков скрыты намеренно. Поразмышляйте, о каком ресурсе идет речь.

Что могут означать значения в синих кругах и над голубыми столбиками на рисунке 1? В легенде рисунка специально сохранена размерность этих показателей.

Определив ресурс, предложите названия рисунков 2 и 3, поясните представленные распределения. В обоих случаях речь идет о проблемах при хозяйственном использовании этого ресурса в целом (рис. 2) и в одной конкретной отрасли (рис.3).

Как будут меняться все эти показатели в будущем и почему?



Рис. 1



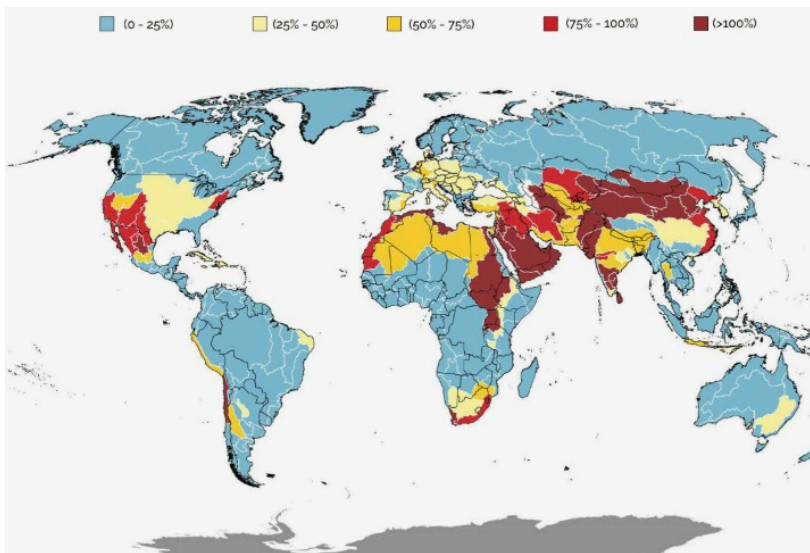


Рис. 2

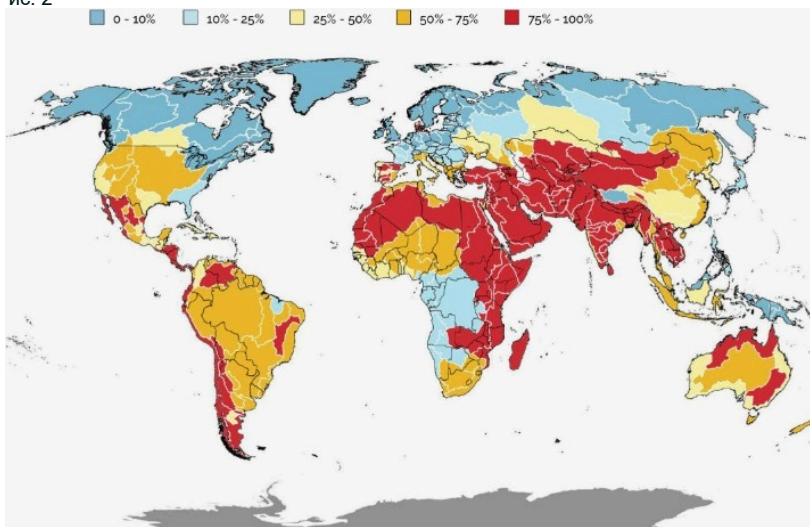


Рис. 3

Рис. 1 - кол-во пресной воды и кол-во пресной воды на душу населения

Рис. 2 - доля пресной воды, используемой в хозяйстве

Рис. 3 - доля сельского хозяйства в использовании пресной воды

Комментарий:

[Оставить комментарий или переопределить балл](#)

### История ответов

Шаг	Время	Действие	Состояние	Баллы
<a href="#">1</a>	31/03/24, 10:04	Начало	Пока нет ответа	
<a href="#">2</a>	31/03/24, 11:13	Сохранено: Рис. 1 - кол-во пресной воды и кол-во пресной воды на душу населения Рис. 2 - доля пресной воды, используемой в хозяйстве Рис. 3 -доля сельского хозяйства в использовании пресной воды	Ответ сохранен	
<a href="#">3</a>	31/03/24, 12:04	Попытка завершена	Выполнен	
<a href="#">4</a>	15/04/24, 09:46	Оценено вручную на 14 со следующим комментарием: <a href="#">Виталий Хаустов</a>	Выполнен	14,00
<a href="#">5</a>	15/04/24, 09:47	Оценено вручную на 12 со следующим комментарием: <a href="#">Виталий Хаустов</a>	Выполнен	12,00